



T.C.  
AĞRI İBRAHİM ÇEÇEN  
ÜNİVERSİTESİ



2015 Yılı Faaliyet Raporu

*“Doğudan Yükselen Işık”*



*“Eğitimdir ki, bir milleti ya özgür, bağımsız, şanlı, yüksek bir topluluk halinde yaşatır; ya da esaret ve sefaletle terk eder.”*

*K. Atatürk*

## İÇİNDEKİLER

<b>I- GENEL BİLGİLER .....</b>	<b>1</b>
<b>A. Misyon ve Vizyon.....</b>	<b>30</b>
<b>B. Yetki, Görev ve Sorumluluklar .....</b>	<b>31</b>
<b>C. İdareye İlişkin Bilgiler.....</b>	<b>47</b>
<b>2.Örgüt Yapısı.....</b>	<b>55</b>
<b>3.Bilgi ve Teknolojik Kaynaklar .....</b>	<b>56</b>
<b>4.İnsan Kaynakları .....</b>	<b>59</b>
<b>5.Sunulan Hizmetler .....</b>	<b>67</b>
<b>6.Yönetim ve İç Kontrol Sistemi .....</b>	<b>76</b>
<b>II. AMAÇ VE HEDEFLER .....</b>	<b>79</b>
<b>A. İdarenin Amaç ve hedefleri .....</b>	<b>80</b>
<b>B. Temel Politikalar Ve Öncelikler .....</b>	<b>85</b>
<b>III. FAALİYETLERE İLİŞKİN BİLGİ VE DEĞERLENDİRMELER .....</b>	<b>87</b>
<b>A-Mali Bilgiler .....</b>	<b>88</b>
<b>B-PERFORMANS BİLGİLERİ.....</b>	<b>94</b>
<b>IV- KURUMSAL KABİLİYET ve KAPASİTENİN DEĞERLENDİRİLMESİ.....</b>	<b>118</b>
<b>A. Üstünlükler.....</b>	<b>119</b>
<b>B. Zayıflıklar .....</b>	<b>119</b>
<b>C. Değerlendirme .....</b>	<b>119</b>
<b>V- ÖNERİ VE TEDBİRLER.....</b>	<b>120</b>
<b>İÇ KONTROL GÜVENCE BEYANI.....</b>	<b>122</b>
<b>MALİ HİZMETLER BİRİM YÖNETİCİSİNİN BEYANI .....</b>	<b>123</b>

## ÜST YÖNETİCİ SUNUŞU

Üniversitemiz, İçişleri Bakanlığı'nun 2542 Sayılı Genelgesinin 2. Maddesinin "e" bendi ve 17.05.2007 tarih ve 5662 sayılı kanunun Ek-73. maddesi ile Ağrı Dağı Üniversitesi Rektörlüğü adıyla kurulan Üniversitemizin ismi 5773 sayılı kanunla Ağrı İbrahim Çeçen Üniversitesi olarak değiştirilmiş ve 28.06.2008 tarih ve 26920 sayılı Resmi Gazetede yayımlanarak yürürlüğe girmiştir.

2015 Yılı sonu itibariyle üniversitemiz 6 fakülte, 6 yüksekokul, 6 meslek yüksekokulu, 3 enstitü ve toplam 11.132 öğrenci ile eğitim-öğretim faaliyetine devam etmektedir. Üniversitemiz, Eğitim Öğretim, Bilime Katkı amaçlarının yanında bulunduğumuz yörenin sosyal, ekonomik ve kültürel açıdan kalkınmasına katkı sağlamayı da amaçlamaktadır.



5018 sayılı Kamu Mali Yönetimi ve Kontrol Kanununun 41'inci maddesine göre Kamu İdarelerince Hazırlanacak Faaliyet Raporları Hakkında Yönetmelik hükümleri çerçevesinde ve hesap verme sorumluluğu ilkeleri doğrultusunda, Üniversitemiz harcama yetkililerince öncelikle bütçe hedef ve gerçekleştirmeleri ile kullanılan kaynakları içeren birim faaliyet raporları hazırlanmıştır. Birim faaliyet raporlarının birleştirilmesi neticesinde Üniversitemizin Faaliyet Raporu hazırlanarak kamuoyuna sunulmuştur.

2015 Yılı İdare Faaliyet raporunun hazırlanmasında emeği geçen tüm personeli kutluyor, azim ve heyecanlarını kaybetmeden yaptıkları çalışmalar için teşekkür ediyorum.

**Prof. Dr. İrfan ASLAN**  
**Rektör**

## I- GENEL BİLGİLER



## Üniversitenin Kuruluşu:

İçişleri Bakanlığı'nın 2542 Sayılı Genelgesinin 2. Maddesinin e-bendi ve 17.05.2007 tarih ve 5662 sayılı kanunun Ek-73. maddesi ile kurulan Ağrı Dağı Üniversitesi Rektörlüğü (Eğitim Fakültesi, İktisadi ve İdari Bilimler Fakültesi, Fen-Edebiyat Fakültesi, Sağlık Yüksekokulu, Meslek Yüksekokulu, Sağlık Hizmetleri Meslek Yüksekokulu, Sosyal Bilimler Enstitüsü ve Fen Bilimleri Enstitüsü) olarak kurulan Üniversitemizin ismi 5773 sayılı kanunla Ağrı İbrahim Çeçen Üniversitesi olarak değiştirilmiş ve 28.06.2008 tarih ve 26920 sayılı Resmi Gazetede yayımlanarak yürürlüğe girmiştir.

Bugün Üniversitemizde aktif olarak eğitim-öğretim yapılan birimlerimiz şunlardır.



1 - REKTÖRLÜK	6 - ÇOK AMAÇLI SPOR SALONU	11 - GARAJ VE ATÖLYELER	16 - MESLEK YÜKSEK OKULU	21 - HALI SAHA	26 - İC VAKFI OFİSİ
2 - İKTİSADİ VE İDARİ BİLİMLER FAKÜLTESİ	7 - EĞİTİM FAKÜLTESİ	12 - HAYRETTİN ATMACA ÜNİVERSİTE CAMİSİ	17 - KÜLTÜR VE KONGRE MERKEZİ	22 - ENSTİTÜ BİNASI	27 - KURAN KURSU, İMAMEVİ
3 - FN EDEBİYAT FAKÜLTESİ	8 - İSİ MERKEZİ	13 - KONUKEVİ	18 - STADYUM	23 - İSLAMİ İLİMLER FAKÜLTESİ	
4 - LABORATUAR	9 - ECZACILIK FAKÜLTESİ	14 - REKTÖR KONUTU	19 - TENİS KORTLARI	24 - OLİMPİK YÜZME HAVUZU	
5 - MERKEZİ YEMEKHANE VE KAFETERYA	10 - BEDEN EĞİTİMİ VE SPOR MYO	15 - LOİMANLAR	20 - SPOR TESİSLERİ	25 - İC VAKFI ÖĞRENCİ YURDU	

## FAKÜLTELER

### 1- Eğitim Fakültesi

#### Tarihçesi

1967–1968 öğretim yılında "Ağrı Kız İlk Öğretmen Okulu" olarak hizmete açılan kurum binası 1977–1978 öğretim yılından itibaren iki yıllık Eğitim Enstitüsü'ne dönüştürülerek öğretmen yetiştirme fonksiyonunu sürdürmüştür.

30 Haziran 1982 tarihinde çıkarılan 2809 sayılı Yükseköğretim Kurumları Teşkilat Kanunu ile "Ağrı Eğitim Yüksekokulu" adı altında Atatürk Üniversitesi Kazım Karabekir Eğitim Fakültesi'ne bağlanmıştır. 3 Temmuz 1992 tarih ve 3837 sayılı kanunla Atatürk Üniversitesi Rektörlüğüne bağlı "Ağrı Eğitim Fakültesi" adıyla 2007 yılına kadar Eğitim-Öğretimi sürdürmüş ve İçişleri Bakanlığı'nın 2542 Sayılı Genelgesinin 2. Maddesinin e-bendi gereği; 17.05.2007 tarih ve 5662 sayılı kanunun Ek-73. maddesi ile kurulan ve 5773 sayılı kanunla ismi değişen Ağrı İbrahim Çeçen Üniversitesine bağlı olarak bugünkü statüsüne kavuşmuştur.

Yükseköğretim Kurulu Başkanlığı, Eğitim Öğretim Dairesi Başkanlığı' nın 19.01.2016 tarih ve 2666 sayılı yazısında belirtilmiş olan Yükseköğretim Yürütme Kurulu'nun 18.11.2015 tarihli toplantısında, Pedagojik Formasyon eğitimine ilişkin uygulanan usul ve esaslar incelenmiş ve 11.11.2015 tarihli Yükseköğretim Yürütme Kurulu toplantısında yükseköğretim kurumlarında açılmasına izin verilen Pedagojik Formasyon Eğitimi Sertifika Programına İlişkin Usul ve Esaslara göre yürütülmesine, söz konusu programların uygulanması tamamlandıktan sonra adı geçen usul ve esasların yürürlükten kaldırılmasına Pedagojik Formasyon Eğitimi Sertifika Programına İlişkin Usul ve Esasların uygun görülerek yeni belirlenen esaslara göre üniversitemiz bünyesinde Pedagojik Formasyon Eğitimi Sertifika Programının yürütülmesi uygun görülmüştür.

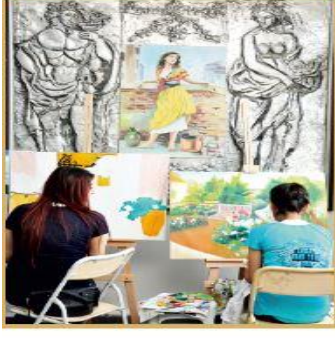
Yükseköğretim Kurulu Başkanlığının vermiş olduğu 19.11.2015 tarih ve 2666 sayılı karara binaen Fakültemiz bünyesinde açılan pedagojik formasyon bölümleri ve öğrenci sayıları aşağıda belirtilmiştir.

Bölüm	Öğrenci Sayıları
Adalet	21
Beden Eğitimi	58
Biyoloji	9
Coğrafya	2
Din Kültürü ve Ahlak bilgisi	8
Felsefe	29
Fizik	2
Gazetecilik	4
İmam hatip	1
İngilizce	2
Kimya	3
Konaklama ve Seyahat	2
Laboratuvar Hizmetleri	1
Matematik	16
Muhasebe ve Finansman	40
Pazarlama	31
Türk Dili ve Edebiyatı	106
Tarih	94
Sağlık Hizmetleri	42

### Bugün Fakültemiz

3218 öğrenci, 97 akademik personel (1 Profesör, 4 Doçent, 36 Yrd. Doçent, 10 Öğretim Görevlisi, 43 Araştırma Görevlisi, 3 Okutman) ve 12 idari personelle Eğitim-Öğretimi sürdürmektedir.





### **Bölgelerimiz;**

#### **1- İlköğretim Bölümü**

- Sosyal Bilgiler Öğretmenliği Anabilim Dalı
- Fen Bilgisi Öğretmenliği Anabilim Dalı
- Sınıf Öğretmenliği Anabilim Dalı
- Matematik Öğretmenliği Anabilim Dalı
- Okul Öncesi Öğretmenliği Anabilim Dalı

#### **2- Türkçe Eğitimi Bölümü**

#### **3- Güzel Sanatlar Eğitimi Bölümü**

- Resim İş Eğitimi Öğretmenliği Anabilim Dalı
- Müzik Öğretmenliği Programı

#### **4- Eğitim Bilimleri Bölümü**

- Eğitim Yönetimi Teftişi Planlaması ve Ekonomisi Anabilim Dalı
- Eğitimde Ölçme ve Değerlendirme Anabilim dalı
- Rehberlik ve Psikolojik Danışmanlık Anabilim Dalı
- Eğitim Programları ve Öğretimi Anabilim Dalı

#### **5- Bilgisayar ve Öğretim Teknolojileri Eğitimi Bölümü**

#### **6- Özel Eğitim Bölümü**

- Zihin Engelliler Öğretmenliği Anabilim Dalı

#### **7- Din Kültürü ve Ahlak Bilgisi Öğretmenliği Bölümü**

## ÖĞRENCİ SAYILARI

Öğrenci Sayıları									
Birim	I. Öğretim			II. Öğretim			Toplam		Genel Toplam
	E	K	Top.	E	K	Top.	K	E	
Eğitim Fakültesi	1424	1388	2812	137	269	406	1657	1561	3218



### 2- Fen Edebiyat Fakültesi,

#### Tarihçesi

Fen Edebiyat Fakültemiz İçişleri Bakanlığı'nın 2542 Sayılı Genelgesinin 2. Maddesinin e-bendi gereği; 17.05.2007 tarih ve 5662 sayılı kanunun Ek-73. maddesi ile kurulan ve 5773 sayılı kanunla ismi değişen Ağrı İbrahim Çeçen Üniversitesine bağlı olarak eğitim ve öğretime açılmıştır.

Ağrı, İbrahim Çeçen Üniversitesi Rektörlüğü'nün, Fen-Edebiyat Fakültesi bünyesinde bölüm ve anabilim dalları kurulması konusundaki teklifleri 26.11.2008 tarihli Yükseköğretim Yürütme Kurulu toplantısında incelenmiş ve 2547 Sayılı Kanun'un 2880 Sayılı Kanun'la değişik 7/d-2 maddesi uyarınca; Fen Edebiyat Fakültesi bünyesinde aşağıda belirtilen bölümlerin kurulması uygun görülmüştür:

### **Bölümlerimiz;**

- 1- Matematik Bölümü
- 2- Fizik Bölümü
- 3- Kimya Bölümü
- 4- Biyoloji Bölümü
- 5- Tarih Bölümü
- 6- Türk Dili ve Edebiyatı Bölümü
- 7- Rus Dili ve Edebiyatı Bölümü
- 8- Çin Dili ve Edebiyatı Bölümü
- 9- İngiliz Dili ve Edebiyatı Bölümü
- 10- Doğu Dilleri ve Edebiyatları Bölümü
- 11- Sosyoloji Bölümü
- 12- İstatistik Bölümü
- 13- Arkeoloji Bölümü
- 14- Psikoloji Bölümü
- 15- Coğrafya Bölümü
- 16- Felsefe Bölümü
- 17- Moleküler biyoloji ve Genetik Bölümü

### **Bugün Fakültemiz**

Fakültemiz 1220 öğrenci, 91 akademik personel ( 7 Doçent, 27 Yrd. Doçent, 57 Araştırma Görevlisi) ve 8 idari personelle Eğitim-Öğretimi sürdürmektedir.

## ÖĞRENCİ SAYILARI

Öğrenci Sayıları									
Birim	I. Öğretim			II. Öğretim			Toplam		Genel Toplam
	E	K	Top.	E	K	Top.	K	E	
Fen Edebiyat Fakültesi	377	341	718	307	195	502	536	684	1220



### 3- İktisadi İdari Bilimler Fakültesi,

#### Tarihçesi

Fakültemiz İçişleri Bakanlığı'nın 2542 Sayılı Genelgesinin 2. Maddesinin e-bendi gereği; 17.05.2007 tarih ve 5662 sayılı kanunun Ek-73. maddesi ile kurulan ve 5773 sayılı kanunla ismi değişen Ağrı İbrahim Çeçen Üniversitesine bağlı olarak eğitim ve öğretime açılmıştır.

#### Bugün Fakültemiz

Fakültemiz 833 Öğrenci, 32 akademik personel ( 8 Yrd. Doçent, 23 Araştırma Görevlisi,1 Uzman) ve 5 idari personelle Eğitim-Öğretimi sürdürmektedir.



#### Bölgülerimiz;

- 1- İşletme Bölümü
- 2- İktisat Bölümü
- 3- Siyaset Bilimi ve Kamu Yönetimi Bölümü

### ÖĞRENCİ SAYILARI

Öğrenci Sayıları									
Birim	I. Öğretim			II. Öğretim			Toplam		Genel Toplam
	E	K	Top.	E	K	Top.	K	E	
İktisadi ve İdari Bilimler Fakültesi	342	304	646	114	73	187	377	456	833



#### **4- Eczacılık Fakültesi,**

##### **Tarihçesi**

Ağrı İbrahim Çeçen Üniversitesi Rektörlüğüne bağlı olarak Eczacılık Fakültesi kurulması; Millî Eğitim Bakanlığının 6.1.2011 tarih ve 376 sayılı yazısı üzerine, 28.3.1983 tarihli ve 2809 sayılı Kanunun ek 30 uncu maddesine göre, Bakanlar Kurulu'nca 17.1.2011 tarihinde kararlaştırılmıştır.

##### **Bugün Fakültemiz**

Fakültemiz 150 Öğrenci, 11 akademik personel ( 7 Yrd. Doçent, 1 Öğretim görevlisi, 3 Araştırma Görevlisi) ve 3 idari personelle Eğitim-Öğretimi sürdürmektedir.

##### **Bölgelerimiz;**

###### **1- Eczacılık Bölümü**

- Temel Eczacılık Bilimleri Anabilim Dalı
- Eczacılık Meslek bilimleri Anabilim Dalı
- Eczacılık Teknolojisi Anabilim Dalı

## ÖĞRENCİ SAYILARI

Öğrenci Sayıları									
Birim	I. Öğretim			II. Öğretim			Toplam		Genel Toplam
	E	K	Top.	E	K	Top.	K	E	
Eczacılık Fakültesi	86	64	150	-	-	-	64	86	150



### 5- Patnos Sultan Alparslan Mühendislik ve Doğa Bilimleri Fakültesi,

#### Tarihçesi

Millî Eğitim Bakanlığının teklif yazıları üzerine, 28/3/1983 tarihli ve 2809 sayılı Kanununun ek 30 uncu maddesine göre, Bakanlar Kurulu'nca 4/4/2011 tarihinde kararlaştırılmıştır. Alt yapısı tamamlanamadığından 2015 yılında öğrenci alınamamıştır.



## **6- İslami İlimler Fakültesi,**

### **Tarihçesi**

Millî Eğitim Bakanlığının 6/12/2011 tarihli ve 24055 sayılı yazısı üzerine, 28/3/1983 tarihli ve 2809 sayılı Kanunun ek 30 uncu maddesine göre, Bakanlar Kurulu'nca 16/12/2011 tarihinde kurulması kararlaştırılmıştır.

### **Bugün Fakültemiz;**

Fakültemiz 883 Öğrenci, 24 akademik personel (1 Doçent, 6 Yardımcı Doçent, 6 Öğretim Görevlisi, 11 Araştırma Görevlisi) ve 5 idari personelle Eğitim-Öğretimi sürdürmektedir.

### **Bölgelerimiz;**

- 1- İlk Öğretim Din Kültürü ve Ahlak Bilgisi Öğretmenliği Bölümü
- 2- Temel İslam Bilimleri Bölümü
- 3- İslam Tarihi ve Sanatlar bölümü
- 4- Felsefe ve Din Bilimleri Bölümü



## ÖĞRENCİ SAYILARI

Öğrenci Sayıları									
Birim	I. Öğretim			II. Öğretim			Toplam		Genel Toplam
	E	K	Toplam	E	K	Toplam	K	E	
İslami İlimler Fakültesi	305	238	543	206	134	340	372	511	883



## MESLEK YÜKSEKOKULLARI

### 1- Sağlık Hizmetleri Meslek Yüksek Okulu

#### Tarihçesi

Meslek Yüksek Okulumuz İçişleri Bakanlığı'nın 2542 Sayılı Genelgesinin 2. Maddesinin e-bendi gereği; 17.05.2007 tarih ve 5662 sayılı kanunun Ek-73. maddesi ile kurulan ve 5773 sayılı kanunla ismi değişen Ağrı İbrahim Çeçen Üniversitesine bağlı olarak eğitim ve öğretime açılmıştır.

### **Bugün Yüksekokulumuz,**

Yüksekokulumuz 1175 öğrenci, 16 akademik personel (2 Yardımcı Doçent, 14 Öğretim Görevlisi) ve 6 idari personelle Eğitim-Öğretimi sürdürülmektedir.

### **Bölmeler;**

- 1- Tıbbi Hizmetler ve Teknikler Bölümü
  - İlk ve Acil Yardım Programı
  - Tıbbi Laboratuvar Teknikleri Programı
  - Ortopedik Protez ve Ortez Programı
- 2- Terapi ve Rehabilitasyon Bölümü
  - Engelli Bakımı ve Rehabilitasyon Programı
- 3- Çocuk Bakımı ve Gençlik Hizmetleri Bölümü
  - Çocuk Gelişimi Programı
- 4- Sağlık Bakım Hizmetleri Bölümü
  - Yaşlı Bakımı Programı

### **ÖĞRENCİ SAYILARI**

<b>Öğrenci Sayıları</b>									
<b>Birim</b>	<b>I. Öğretim</b>			<b>II. Öğretim</b>			<b>Toplam</b>		<b>Genel Toplam</b>
	<b>E</b>	<b>K</b>	<b>Top.</b>	<b>E</b>	<b>K</b>	<b>Top.</b>	<b>K</b>	<b>E</b>	
<b>Sağlık Hizmetleri Meslek Yüksekokulu</b>	151	451	602	218	355	573	806	369	1175



## 2- Meslek Yüksekokulu,

### Tarihçesi:

Meslek Yüksekokulumuz, Yükseköğretim Genel Kurulunun, 02.11.2001 tarihli toplantısında METEB (Mesleki ve Teknik Eğitim Bölgesi) projesi çerçevesinde 2547 Sayılı Kanun ve 2880 Sayılı Kanunun değişik 7/d-2 maddesi uyarınca 2001 yılında Atatürk Üniversitesine bağlı olarak açılmıştır. Ağrı Meslek Yüksekokulunda eğitim-öğretim faaliyetleri, Ağrı İbrahim Çeçen Üniversitesi'nin öğretim üyeleri ve Yüksekokulumuz kadrosunda bulunan öğretim elemanının desteğiyle yürütülmektedir. Yüksekokulumuz hizmetlerini Ağrı İbrahim Çeçen Üniversitesi merkez yerleşkesinde bulunan binasında yürütmektedir.

### Bugün Yüksekokulumuz,

1808 öğrenci, 35 akademik personel (5 Yardımcı Doçent, 30 Öğretim Görevlisi) ve 7 idari personelle Eğitim-Öğretimi sürdürmektedir.

## **Bölümlerimiz;**

- 1-Bilgisayar Teknolojileri ve Programlama
  - Bilgisayar Programcılığı
- 2-Muhasebe ve Vergi
  - Muhasebe ve Vergi Uygulamaları
- 3-Elektrik ve Enerji
  - Elektrik
  - İklimlendirme ve Soğutma Teknolojileri
- 4-Makine ve Metal Teknolojileri
  - Makine
- 5-Malzeme ve Malzeme İşleme Teknolojileri
  - Mobilya ve Dekorasyon
- 6-Elektronik ve Otomasyon
  - Mekatronik
- 7-Yönetim ve Organizasyon
  - İşletme Yönetimi
  - Yerel Yönetimler
- 8-Bitkisel ve Hayvansal Üretim
  - Organik Tarım
- 9- Dış Ticaret
  - Dış Ticaret
- 10-El Sanatları
  - Geleneksel El Sanatları
- 11-Ulaştırma Hizmetleri
  - Posta Hizmetleri
- 12-Tasarım
  - Endüstri Ürünleri Tasarımı
  - Grafik Tasarım

Ayrıca Yüksek Öğretim Kurulu Başkanlığının 17.12.2014 tarihli Yükseköğretim Yürütme Kurulu Toplantısında almış olduğu karar ve 2547 Sayılı Kanun'un 2880 Sayılı Kanun'la değişik 7/2-d maddesi uyarınca; Eğitim – Öğretim Taşlıçay İlçesinde olmak üzere Dış Ticaret, Yönetim ve Organizasyon, Elektrik ve Enerji ve Muhasebe ve Vergi Uygulamaları bölümleri açılmıştır.

## ÖĞRENCİ SAYILARI

Öğrenci Sayıları									
Birim	I. Öğretim			II. Öğretim			Toplam		Genel Toplam
	E	K	Top.	E	K	Top.	K	E	
Meslek Yüksekokulu	810	336	1146	545	117	662	453	1355	1808



### 3- Doğubayazıt Ahmed-i Hani Meslek Yüksekokulu,

#### Tarihçesi

Doğubayazıt Meslek Yüksekokulu, daha önceden Van Yüzüncü Üniversitesi bünyesinde kurulmuştur. Yükseköğretim Genel Kurulu'nun 29.04.2010 tarihli toplantısında Doğubayazıt Meslek Yüksekokulu'nun Ağrı İbrahim Çeçen Üniversitesi' ne devredilmesine karar verilmiştir. Yüksekokulumuza daha sonra 17. yüzyılda yaşamış âlim, kürt edebiyatçısı, şair ve tarihçi olan Ahmed-i Hani (Kürtçe: *Ehmedê Xanî*) 'nin ismi verilerek Doğubayazıt Ahmed-i Hani Meslek Yüksekokulu adını almıştır. Yüksekokulumuz 2012-2013 öğretim

yılında 43 öğrenciyle eğitim ve öğretime başlamıştır. 2012-2015 yılları arası yüksekokulumuz binası yapım aşamasında olduğundan, hizmetlerini Ağrı İbrahim Çeçen Üniversitesi Rektörlüğü tarafından kendisine tahsis edilen Meslek Yüksekokulu binası bünyesinde yürütmüştür.

### **Bugün Yüksekokulumuz;**

97 Öğrenci, 6 akademik personel (4 Öğretim Görevlisi, 1 Okutman ve 1 Uzman) ve 2 idari personelle eğitim-öğretimi sürdürülmektedir.

### **Bölgelerimiz;**

- 1) Dış Ticaret Bölümü  
-Dış Ticaret Programı
- 2) El Sanatları Bölümü  
-Halıcılık Programı
- 3) Gıda İşletme Bölümü  
-Et ve Ürünleri Teknolojisi Programı
- 4) Mülkiyet Koruma ve Güvenlik Bölümü  
-İş Sağlığı ve Güvenliği Programı
- 5) Otel, Lokanta ve İkram Hizmetleri Bölümü  
-Ağırlama Hizmetleri Programı  
-Aşçılık Programı  
-İkram Hizmetleri Programı
- 6) Seyahat-Turizm Eğlence Hizmetleri bölümü  
-Turizm Animasyon Programı  
-Turizm ve Otel İşletmeciliği Programı  
-Turizm ve Seyahat Hizmetleri Programı
- 7) Veterinerlik Bölümü  
-Laborant ve Veteriner Sağlık Programı
- 8) Yönetim ve Organizasyon Bölümü  
-Lojistik Programı
- 9) İnşaat Bölümü  
-Yapı Denetim Programı

## ÖĞRENCİ SAYILARI

Öğrenci Sayıları									
Birim	I. Öğretim			II. Öğretim			Toplam		Genel Toplam
	E	K	Top.	E	K	Top.	K	E	
<b>Doğubayazıt Ahmed-i Hani Meslek Yüksekokulu</b>	44	45	89	8	0	8	45	52	97



### 4-Eleşkirt Meslek Yüksekokulu

#### Tarihçesi

Eleşkirt Meslek Yüksekokulu 01.02.2013 tarihinde Yükseköğretim Genel Kurul toplantısında incelenmiş ve 2547 Sayılı Kanun'un 2880 Sayılı Kanunla değişik 7/d-2 maddesi uyarınca kurulmuştur. Alt yapısı tamamlanamadığından 2015 yılında öğrenci alınamamıştır.

### 5-Sivil Havacılık Meslek Yüksekokulu

#### Tarihçesi

Sivil Havacılık Meslek yüksekokulu 15.08.2012 tarihinde Yükseköğretim Genel Kurul toplantısında incelenmiş ve 2547 Sayılı Kanun'un 2880 Sayılı Kanunla değişik 7/d-2

maddesi uyarınca kurulmuştur. Alt yapısı tamamlanamadığından 2015 yılında öğrenci alınamamıştır.

## 6-Patnos Meslek Yüksekokulu

### Tarihçesi

Patnos Meslek yüksekokulu 15.11.2012 tarihinde Yükseköğretim Genel Kurul toplantısında incelenmiş ve 2547 Sayılı Kanun'un 2880 Sayılı Kanunla değişik 7/d-2 maddesi uyarınca kurulmuştur. Alt yapı çalışmaları tamamlanmadığı için 2015 yılında öğrenci alınamamıştır.



## YÜKSEKOKULLAR

### 1- Sağlık Yüksekokulu

#### Tarihçesi

Ağustos 1997 Yılında Yükseköğretim Kurulu ile Sağlık Bakanlığı arasında imzalanan protokol gereği Atatürk Üniversitesine devredilen bina bu tarihten itibaren Ağrı Sağlık Yüksekokulu olarak açılmıştır. Ancak 2003-2004 Eğitim-Öğretim yılında öğrenci alarak Lisans düzeyinde eğitim vermeye başlamıştır.

**Bugün Yüksekokulumuz,**



Yüksekokulumuz 182 öğrenci, 12 akademik personel ( 7 Yardımcı Doçent, 1 Öğretim Görevlisi, 4 Araştırma Görevlisi) ve 6 idari personelle Eğitim-Öğretimi sürdürmektedir.

### Bölmölerimiz;

1. Hemşirelik Bölümü
2. Beslenme ve Diyetetik Bölümü
3. Sosyal Hizmetler Bölümü
4. Sağlık Kurumları Yöneticiliği Bölümü
5. Ebelik Bölümü

### ÖĞRENCİ SAYILARI

Öğrenci Sayıları									
Birim	I. Öğretim			II. Öğretim			Toplam		Genel Toplam
	E	K	Top.	E	K	Top.	K	E	
Sağlık Yüksek Okulu	87	95	182	0	0	0	95	87	182



## 2- Celal Oruç Hayvansal Üretim Yüksekokulu,

### Tarihçesi

Yüksekokulumuz, 10.06.2010 tarihli Yükseköğretim genel kurulu toplantısında alınan 2010/1059 no.lu karar gereğince, 2547 sayılı kanunun 7/d-2 maddesi uyarınca kuruldu.

### Bugün Yüksekokulumuz;

Fakültemizde Hayvansal Üretim ve Yönetim Lisans Programı Bölümü mevcut olup 2013-2014 Eğitim-Öğretim döneminde öğrenci almaya başlamıştır. Fakültemiz 57 Öğrenci, 6 akademik personel (1 Prof. Dr., 3 Yrd. Doçent, 1 Öğretim Görevlisi ve 1 Araştırma Görevlisi) ve 3 idari personelle Eğitim-Öğretimi sürdürmektedir.



## ÖĞRENCİ SAYILARI

Öğrenci Sayıları									
Birim	I. Öğretim			II. Öğretim			Toplam		Genel Toplam
	E	K	Top.	E	K	Top.	K	E	
Celal Oruç Hayvansal Üretim Yüksekokulu	45	12	57	0	0	0	12	45	57



### 3- Beden Eğitimi ve Spor Yüksekokulu,

#### Tarihçesi

Yüksekokulumuz, Milli Eğitim Bakanlığının 05.10.2010 tarihli ve 18018 sayılı yazısı üzerine, 28.03.1983 tarih ve 2809 sayılı kanunun ek 30. Maddesine göre, Bakanlar Kurulu'na 25.10.2010 tarihinde kurulması kararlaştırılmıştır.

#### Bugün Yüksekokulumuz;

Yüksekokulumuz 491 Öğrenci, 9 akademik personel (2 Doçent, 3 Yardımcı Doçent, 1 Öğretim Görevlisi, 3 Araştırma Görevlisi) ve 6 idari personelle eğitim-öğretimi sürdürmektedir.

#### Bölgelerimiz;

1. Beden Eğitimi ve Spor Öğretmenliği Bölümü
2. Antrenörlük Eğitimi Bölümü
3. Spor Yöneticiliği Bölümü

#### ÖĞRENCİ SAYILARI

Öğrenci Sayıları									
Birim	I. Öğretim			II. Öğretim			Toplam		Genel Toplam
	E	K	Top.	E	K	Top.	K	E	
Beden Eğitimi ve Spor Yüksekokulu	225	126	351	98	42	140	168	323	491



#### 4- Turizm İşletmeciliği ve Otelcilik Yüksekokulu,

##### Tarihçesi

Yüksekokulumuz, Milli Eğitim Bakanlığının 05.10.2010 tarihli ve 18004 sayılı yazısı üzerine, 28.03.1983 tarih ve 2809 sayılı kanunun ek 30. Maddesine göre, Bakanlar Kurulu'na 25.10.2010 tarihinde kurulması kararlaştırılmıştır. Alt yapısı tamamlanamadığından 2015 yılında öğrenci alınmamıştır.



## **5- Yabancı Diller Yüksekokulu,**

### **Tarihçesi**

Millî Eğitim Bakanlığının 6/12/2011 tarihli ve 24055 sayılı yazısı üzerine, 28/3/1983 tarihli ve 2809 sayılı Kanunun ek 30 uncu maddesine göre, Bakanlar Kurulu'nca 16/12/2011 tarihinde kurulması kararlaştırılmıştır. Alt yapısı tamamlanamadığından 2015 yılında öğrenci alınmamıştır.

## **6-Patnos Sosyal Hizmetler Yüksekokulu**

### **Tarihçesi**

Patnos Sosyal Hizmetler Yüksekokulu 01.02.2013 tarihinde Yükseköğretim Genel Kurulu toplantısında incelenmiş ve 2809 Sayılı Kanun'un 463 Sayılı Kanunla değişik 30. Maddesi uyarınca kurulmuştur. Alt yapısı tamamlanamadığından 2015 yılında öğrenci alınmamıştır.

## **ENSTİTÜLER**

### **1-Fen Bilimleri Enstitüsü**

#### **Tarihçesi**

Enstitümüz 2547 sayılı Yükseköğretim Kanunu ek madde 78 kapsamında 5 Mayıs 2007 tarihinde kurulan Ağrı İbrahim Çeçen Üniversitesine bağlı olarak kurulmuştur. Enstitümüzde, 28.03.2009 tarihinde Enstitü Müdürümüzün atanmasıyla birlikte, Akademik ve idarî kuruluşumuz için çalışmalara başlanmış, “Ağrı İbrahim Çeçen Üniversitesi Lisansüstü Eğitim ve Öğretim Yönetmeliği” hazırlanmış, 01.07.2009 tarih ve 27275 sayılı Resmî Gazetede yayımlanarak yürürlüğe girmiştir. Enstitümüz bünyesinde açılması düşünülen Yüksek lisans programları teklif dosyaları Yüksek Öğretim Kurumu'na gönderilmiş, Fizik Anabilim Dalı Yüksek Lisans Programı ve Enstitümüz ile Atatürk Üniversitesi Fen Bilimleri Enstitüsüne Bağlı Kimya Anabilim Dalı Ortak Yüksek Lisans Programı, Kafkas Üniversitesi Fen Bilimleri Enstitüsüne Bağlı Matematik ve İlköğretim Anabilim Dalı Fen Bilgisi Eğitimi Bilim Dalı Ortak Yüksek Lisans Programı açılarak eğitime devam etmektedir. İki müdür yardımcısı atanmış, Enstitü Kurulu ve Enstitü Yönetim Kurulu oluşturulmuştur. Enstitümüz, Enstitü sekreteri ve dört memurla çalışmalarını sürdürmektedir.

## Eğitim Hizmetleri

Fen Bilimleri Enstitüsündeki Öğrencilerin Yüksek Lisans (Tezli/ Tezsiz) ve Doktora Programlarına Dağılımı					
Anabilim Dalı	Programı	Yüksek Lisans Yapan Sayısı		Doktora Yapan Sayısı	Toplam
		Tezli	Tezsiz		
Fizik	Atom ve Moleküler Fiziği	8			8
	Katı Hal Fiziği	11			11
	Genel Fizik	8			8
	Nükleer Fizik	10			10
Kimya	Biyokimya	43			43
	Organik Kimya	7			7
Matematik	Analiz ve Fonk. Teo.	35			35
	Cebir ve Sayılar Teorisi	9			9
	Bilgisayar Bilimleri	17			17
	Uygulamalı Matematik	7			7
İlköğretim	Fen Bilgisi Eğitimi	54			54
	Matematik Eğitimi	8			8
<b>Toplam</b>		<b>217</b>			<b>217</b>



## 2- Sosyal Bilimler Enstitüsü

### Tarihçesi

Enstitümüzde, 28.03.2009 tarihinde Enstitü Müdürümüzün atanmasıyla birlikte, Akademik ve idarî kuruluşumuz için çalışmalara başlanmış, “Ağrı İbrahim Çeçen Üniversitesi Lisansüstü Eğitim ve Öğretim Yönetmeliği” hazırlanmış, 01.07.2009 tarih ve 27275 sayılı Resmî Gazetede yayımlanarak yürürlüğe girmiştir. Enstitümüz bünyesinde açılması düşünülen Yüksek lisans programları teklif dosyaları Yüksek Öğretim Kurumu’na gönderilmiş, Güzel Sanatlar Eğitimi Anabilim Dalı/Resim-İş Eğitimi Bilim Dalı Yüksek Lisans Programı, Beden Eğitimi ve Spor Eğitimi Anabilim Dalı Ağrı İbrahim Çeçen Üniversitesi Sosyal Bilimler Enstitümüz de açılmıştır. Ağrı İbrahim Çeçen Üniversitesi Sosyal Bilimler Enstitümüz ile Atatürk Üniversitesi Eğitim Bilimleri Enstitüsüne Bağlı İlköğretim Din Kültürü ve Ahlak Bilgisi Eğitimi Anabilim Dalı, Sosyal Bilimler Öğretmenliği Anabilim Dalı, Türkçe Eğitimi Anabilim Dalı, Sınıf Öğretmenliği Anabilim Dalı Ortak Yüksek Lisans Programı açılmış eğitime devam etmektedir. Ağrı İbrahim Çeçen Üniversitesi Sosyal Bilimler Enstitümüz ile Atatürk Üniversitesi Türk Dili ve Edebiyatı Anabilim Dalı ,Tarih Anabilim, İşletme Anabilim Dalı, İktisat Anabilim Dalı Ortak Yüksek Lisans Programı açılmış eğitime devam etmektedir. İki müdür yardımcısı atanmış, Enstitü Kurulu ve Enstitü Yönetim Kurulu oluşturulmuş ve eğitim devam etmektedir.





## Eğitim Hizmetleri

Sosyal Bilimler Enstitüsündeki Öğrencilerin Yüksek Lisans (Tezli/Tezsiz) ve Doktora Programlarına Göre Dağılımı					
Anabilim Dalı	Programı	Yüksek Lisans Yapan Sayısı		Doktora Yapan Sayısı	Toplam
		Tezli	Tezsiz		
Tarih	Ortaçağ Tarihi	22			22
	Yakınçağ	5			5
	Yeniçağ	5			5
	Türkiye Cumhuriyeti	18			18
Beden Eğitimi ve Spor	Beden Eğitimi ve Spor Eğitimi	50			50
	Haraket ve Antrenman	19			19
Türk Dili ve Edebiyatı	Eski Türk Edebiyatı	4			4
	Türk Dili	6			6
	Türk Halk Edebiyatı	9			9
	Yeni Türk Edebiyatı	21			21
İktisat	İktisat Teorisi	5			5
	İktisat Politikası	10			10
	İktisadi Gelişme ve Uluslararası İktisat	8			8
İlköğretim	Sınıf Eğitimi	44			44
	Sosyal Bilgiler Eğitimi	53			53
İşletme	Üretim Yönetimi ve Pazarlama	13			13
	Muhasebe ve Finansman	6			6
	Yönetim ve Organizasyon	15			15
Din Kültürü ve Ahlak Bilgisi	Din Kültürü ve Ahlak Bilgisi Eğitimi	26			26
Türkçe	Türkçe Eğitimi	34			34
<b>Toplam</b>		<b>373</b>			<b>373</b>

### 3- Sağlık Bilimleri Enstitüsü

Milli eğitim Bakanlığının teklif yazıları üzerine, 28.03.1983 tarihli ve 2809 sayılı Kanunun ek 30 uncu maddesine göre, Bakanlar Kurulu'nca 25.05.2015 tarihinde kurulması kararlaştırılmıştır. Alt yapısı tamamlanamadığından 2015 yılında öğrenci alınamamıştır.

## A. Misyon ve Vizyon

### *MİSYON*

İnsanı merkeze koyan anlayış ve bilimsel yaklaşımla bölgenin ve ülkenin sürdürülebilir kalkınmasına ve gelişmesine katkı sağlamak için evrensel boyutta bilgi üretmek, eğitim ve araştırma faaliyetleri yapmak, nitelikli ve bilim ufku geniş; çağdaş, bilimsel ve kültürel donanımlı, Atatürk İlke ve inkılâplarını özümsemiş ve sosyal hayatında uygulanabilen bireyler yetiştirmek; toplumun sosyal, kültürel ve ekonomik yaşamının değişimine, gelişimine ve canlanmasına katkı sağlamaktır.

Doğu Anadolu Bölgesi'nin sosyo-ekonomik gerçeklerinden hareketle bölgenin kalkınmaya yönelik dinamiklerini öne çıkararak Ar-Ge ve/veya çağdaş teknolojilerin öncelendiği öncü ve rekabetçi bir üniversite olmak.

### *VİZYON*

## B. Yetki, Görev ve Sorumluluklar

Üniversitelerin yetki, görev ve sorumlulukları; 18/02/1982 tarihinde yayımlanan “Üniversitelerde Akademik Teşkilat Yönetmeliğine” göre belirlenmiştir.

### Üniversite

Bilimsel özerkliğe ve kamu tüzel kişiliğine sahip, yüksek düzeyde eğitim öğretim, bilimsel araştırma ve yayın yapan ve fakülte, enstitü, yüksekokul, bölüm, anabilim dalı, ana sanat dalı, bilim dalı, sanat dalı, araştırma ve uygulama merkezlerinden oluşan bir yükseköğretim kurumudur. Üniversite, devlet kalkınma planları ilke ve hedefleri doğrultusunda ve yükseköğretim planlaması çerçevesinde, Yükseköğretim Kurulunun olumlu görüşü veya önerisi üzerine kanunla kurulur.

### Rektör; Seçimi ve Atanması

Görevdeki rektörün çağrısı ile toplanacak öğretim üyeleri tarafından altı rektör adayı seçilerek belirlenir. Belirlenen rektör adaylarından Yükseköğretim Kurulunun seçeceği üç aday atanmak üzere Cumhurbaşkanı'na sunulur.

Cumhurbaşkanı bu üç adaydan birini rektör olarak atar. Üniversite veya İleri teknoloji Enstitüsü tüzel kişiliğini temsil eden rektörlerin görev süresi dört yıldır. Süresi sona erenler iki dönemden fazla rektörlük yapmamış olmak kaydıyla yeniden rektör olarak seçilip atanabilirler.

Rektör adayı seçimleri gizli oyla yapılır. Oy veren öğretim üyeleri oy pusulasına yalnız bir isim yazabilir. Birinci toplantıda öğretim üyelerinin en az yarısının hazır olması aranır. Çoğunluk sağlanamadığı takdirde toplantı kırk sekiz saat ertelenir ve nisap aranmaksızın seçim yapılır. Geçerli oylara göre en çok oy alan altı kişi aday olarak seçilmiş sayılır. Adayların eşit oy almaları halinde öncelik sırası kur'a çekilmek suretiyle belirlenir.

Seçim sonucu bir tutanakla tespit edilerek, tutanak ve aday olarak belirlenen altı kişinin özgeçmişleri rektör tarafından Yükseköğretim Kurulu Başkanlığı'na gönderilir.

Yapılan seçimde aday sayısı altıdan eksik olduğu takdirde rektör adayı belirleme işlemi tamamlanmamış sayılır. Bu durum Yükseköğretim Kuruluna bildirilir ve her seferinde en geç

bir ay içinde yeni aday seçimi için görevdeki rektör, öğretim üyelerini tekrar toplantıya çağırır. Yeni rektör atanıncaya kadar rektör veya vekilinin görevi devam eder.

Rektörlerin yaş haddi altmış yedidir. Ancak rektör atanmış olanlarda görev süresi bitinceye kadar yaş haddi aranmaz.

Vakıflarca kurulan üniversitelerde rektör, Yükseköğretim Kurulunun olumlu görüşü alınarak, mütevelli heyet tarafından atanır.

Rektör, çalışmalarında kendisine yardım etmek üzere, Üniversitenin aylıklı profesörleri arasından ikiden az olmamak kaydıyla, en çok üç kişiyi rektör yardımcısı olarak seçer. Ancak merkezi açık öğretim yapmakla görevli üniversitelerde, gerekli hallerde rektör tarafından beş rektör yardımcısı seçilebilir. Rektör yardımcıları, rektör tarafından beş yıl için atanır. Rektör gerekli gördüğü hallerde yardımcılarını değiştirebilir. Rektörün görevi sona erdiğinde yardımcılarının da görev süresi sona erer.

Rektör iznini Yükseköğretim Kurulu Başkanından alır. Rektör üniversite merkezinin bulunduğu şehirden başka şehirlerde bulunan, üniversiteye bağlı birimlerdeki çalışmalar ile Üniversitelerarası Kurul ve Rektörler Komitesi toplantılarına katılmak üzere yapacağı seyahatler dışında kalan, görev ve seyahatlerini Yükseköğretim Kurulu Başkanına bildirir. Bu şekilde görevden ayrılmalarının on beş günü geçmesi halinde Başkan Yükseköğretim Kuruluna bilgi verir.

Rektör görev başında olmadığı zaman yardımcılarından birini vekil bırakır. Göreve vekâlet altı aydan fazla sürerse yeni bir rektör atanır.

### **Görev, yetki ve sorumlulukları:**

1. Üniversite kurullarına başkanlık etmek; yükseköğretim üst kuruluşlarının kararlarını uygulamak, üniversite kurullarının önerilerini inceleyerek karara bağlamak ve üniversiteye bağlı kuruluşlar arasında düzenli çalışmayı sağlamak,
2. Her eğitim-öğretim yılı sonunda ve gerektiğinde üniversitenin eğitim öğretim bilimsel araştırma ve yayın faaliyetleri hakkında Üniversitelerarası Kurula bilgi vermek,
3. Üniversitenin yatırım programlarını, bütçesini ve kadro ihtiyaçlarını, bağlı birimlerinin ve üniversite yönetim kurulu ile senatosunun görüş ve önerilerini aldıktan sonra hazırlamak ve Yükseköğretim Kuruluna sunmak,

4. Gerekli gördüğü hallerde üniversiteyi oluşturan kuruluş ve birimlerde görevli öğretim elemanlarının ve diğer personelin görev yerlerini değiştirmek veya bunlara yeni görevler vermek,
5. Üniversitenin birimleri ve her düzeydeki personeli üzerinde genel gözetim ve denetim görevini sürdürmek,
6. Kanun ve yönetmeliklerle kendisine verilen diğer görevleri yapmaktır.

Rektör, üniversitenin ve bağlı birimlerinin öğretim kapasitesinin rasyonel bir şekilde kullanılmasında ve geliştirilmesinde, öğrencilere gerekli sosyal hizmetlerin sağlanmasında, gerektiği zaman güvenlik önlemlerinin alınmasında, eğitim-öğretim, bilimsel araştırma ve yayın faaliyetlerinin devlet kalkınma planı ilke ve hedefleri doğrultusunda planlanıp yürütülmesinde, bilimsel ve idari gözetim ve denetimin yapılmasında ve bu görevlerin alt birimlere aktarılmasında, takip ve kontrol edilmesinde ve sonuçlarının alınmasında birinci derecede yetkili ve sorumludur.

### **Senato**

**a) Kuruluş ve İşleyişi:** Senato rektörün başkanlığında, rektör yardımcıları, dekanlar ve her fakülteden, fakülte kurullarınca üç yıl için seçilecek birer öğretim üyesi ile rektörlüğe bağlı enstitü ve yüksekokul müdürlerinden oluşur.

Senato, her öğretim yılı başında ve sonunda olmak üzere yılda en az iki defa toplanır. Rektör, gerekli gördüğü hallerde senatoyu toplantıya çağırır.

**b) Görevleri:** Senato, üniversitenin akademik organı olup aşağıdaki görevleri yapar:

1. Üniversitenin eğitim-öğretim, bilimsel araştırma ve yayın faaliyetlerinin esasları hakkında karar almak,
2. Üniversitenin bütününe ilgilendiren kanun ve yönetmelik taslaklarını hazırlamak veya görüş bildirmek,
3. Rektörün onayından sonra Resmi Gazete’de yayımlanarak yürürlüğe girecek olan üniversite veya üniversitenin birimleri ile ilgili yönetmelikleri hazırlamak,
4. Üniversitenin yıllık eğitim-öğretim programını ve takvimini inceleyerek karara bağlamak.
5. Bir sınava bağlı olmayan fahri akademik unvanları vermek ve fakülte kurullarının bu konudaki önerilerini karara bağlamak,
6. Fakülte kurulları ile rektörlüğe bağlı enstitü ve yüksekokul kurullarının kararlarına yapılacak itirazları inceleyerek karara bağlamak,
7. Üniversite yönetim kuruluna üye seçmek,

8. Kanun ve yönetmeliklerle kendisine verilen diğer görevleri yapmaktır.

### Üniversite Yönetim Kurulu

a) **Kuruluş ve İşleyişi:** Üniversite yönetim kurulu, rektörün başkanlığında dekanlardan, üniversiteye bağlı değişik öğretim birim ve alanlarını temsil edecek şekilde senatoca dört yıl için seçilecek üç profesörden oluşur. Rektör gerektiğinde yönetim kurulunu toplantıya çağırır. Rektör yardımcıları oy hakkı olmaksızın yönetim kurulu toplantılarına katılabilirler.

b) **Görevleri:** Üniversite yönetim kurulu idari faaliyetlerde rektöre yardımcı bir organ olup aşağıdaki görevleri yapar:

1. Yükseköğretim üst kuruluşları ile senato kararlarının uygulanmasında belirlenen plan ve programlar doğrultusunda rektöre yardım etmek,
2. Faaliyet plan ve programlarının uygulanmasını sağlamak, üniversiteye bağlı birimlerin önerilerini dikkate alarak yatırım programını, bütçe tasarısı taslağını incelemek ve kendi önerileri ile birlikte rektörlüğe sunmak,
3. Üniversite yönetimi ile ilgili olarak rektörün getireceği konularda karar almak,
4. Fakülte, enstitü ve yüksekokul yönetim kurullarının kararlarına yapılacak itirazları inceleyerek kesin karara bağlamak,
5. Kanun ve yönetmeliklerle verilen diğer görevleri yapmaktır.

### Fakülteler

Fakülte; yüksek düzeyde eğitim-öğretim, bilimsel araştırma ve yayın yapan ve kendisine enstitü, yüksekokul ve benzeri kuruluşlar bağlanabilen bir yükseköğretim kurumudur ve kanunla kurulur. Fakülte, genellikle her biri en az ayrı bir eğitim programı yürüten bölümlerden oluşur. Bir eğitim programı uygulayan fakültelerde bir bölüm bulunur.

### Dekan

a) **Atanması:** Fakültenin ve birimlerinin temsilcisi olan dekan, rektörün önereceği, üniversite içinden veya dışından üç profesör arasından Yükseköğretim Kurulunca üç yıl süre ile seçilir ve normal usul ile atanır. Süresi biten dekan yeniden atanabilir.

Dekan kendisine çalışmalarında yardımcı olmak üzere fakültenin aylıklı öğretim üyeleri arasından en çok iki kişiyi dekan yardımcısı olarak seçer. Dekan yardımcıları dekan tarafından en çok üç yıl için atanır. Dekan gerekli gördüğü hallerde yardımcılarını değiştirebilir. Dekanın görevi sona erdiğinde yardımcılarının görevi de sona erer.

Dekana, görevi başında olmadığı zaman yardımcılardan biri vekâlet eder. Göreve vekâlet altı aydan fazla sürerse, yeni bir dekan atanır.

**b) Görev, yetki ve sorumlulukları:**

1. Fakülte kurullarına başkanlık etmek, fakülte kurullarının kararlarını uygulamak ve fakülte birimleri arasında düzenli çalışmayı sağlamak,
2. Her öğretim yılı sonunda ve istendiğinde fakültenin genel durumu ve işleyişi hakkında rektöre rapor vermek,
3. Fakültenin ödenek ve kadro ihtiyaçlarını gerekçesi ile birlikte rektörlüğe bildirmek, fakülte bütçesi ile ilgili öneriyi fakülte yönetim kurulunun da görüşünü aldıktan sonra rektörlüğe sunmak,
4. Fakültenin birimleri ve her düzeydeki personeli üzerinde genel gözetim ve denetim görevini sürdürmek,
5. Kanun ve yönetmeliklerle kendisine verilen diğer görevleri yapmaktır. Dekan; fakültenin ve bağlı birimlerinin öğretim kapasitesinin rasyonel bir şekilde kullanılmasında ve geliştirilmesinde, gerektiği zaman güvenlik önlemlerinin alınmasıyla, öğrencilere gerekli sosyal hizmetlerin sağlanmasında, eğitim-öğretim, bilimsel araştırma ve yayın faaliyetlerinin düzenli bir şekilde yürütülmesinde, bütün faaliyetlerin gözetim ve denetiminin yapılmasında, takip ve kontrol edilmesinde ve sonuçlarının alınmasında rektöre karşı birinci derecede sorumludur.

**Fakülte Kurulu**

**Kuruluş ve işleyişi:** Fakülte kurulu, dekanın başkanlığında fakülteye bağlı bölümlerin başkanları ile varsa fakülteye bağlı enstitü ve yüksekokul müdürlerinden ve üç yıl için fakültedeki profesörlerin kendi aralarından seçecekleri üç, doçentlerin kendi aralarından seçecekleri iki, yardımcı doçentlerin kendi aralarından seçecekleri bir öğretim üyesinden oluşur.

Fakülte kurulu olağan toplantılarını her yarıyıl başında ve sonunda yapar. Dekan, gerekli gördüğü hallerde fakülte kurulunu toplantıya çağırır.

**Görevleri:** Fakülte Kurulu, akademik bir organ olup aşağıdaki görevleri yapar:

1. Fakültenin eğitim-öğretim, bilimsel araştırma ve yayın faaliyetlerini ve bu faaliyetlerle ilgili esasları, plan, program ve eğitim-öğretim takvimini kararlaştırmak,
2. Fakülte yönetim kuruluna üye seçmek,
3. Kanun ve yönetmeliklerle verilen diğer görevleri yapmaktır.

### **Fakülte Yönetim Kurulu**

**Kuruluş ve işleyişi:** Fakülte yönetim kurulu, dekanın başkanlığında fakülte kurulunun üç yıl için seçeceği üç profesör, iki doçent ve bir yardımcı doçentten oluşur.

Fakülte yönetim kurulu dekanın çağrısı üzerine toplanır. Yönetim kurulu gerekli gördüğü hallerde geçici çalışma grupları, eğitim-öğretim koordinatörlükleri kurabilir ve bunların görevlerini düzenler.

**Görevleri:** Fakülte yönetim kurulu, idari faaliyetlerde dekana yardımcı bir organ olup aşağıdaki görevleri yapar:

- 1.Fakülte kurulunun kararları ile tespit ettiği esasların uygulanmasında dekana yardım etmek,
- 2.Fakültenin eğitim-öğretim, plan ve programları ile akademik takvimin uygulanmasını sağlamak,
- 3.Fakültenin yatırım, program ve bütçe tasarısını hazırlamak,
- 4.Dekanın, fakülte yönetimi ile ilgili olarak getireceği bütün işlerde karar almak,
- 5.Öğrencilerin kabulü, ders intibakları ve çıkarılmaları ile eğitim-öğretim ve sınavlara ait işlemleri hakkında karar vermek,
6. Kanun ve yönetmeliklerle verilen diğer görevleri yapmaktır.

### **Enstitüler**

Üniversite ve fakültelerde kurulan enstitüler, birden fazla benzer ve ilgili bilim dallarında lisansüstü eğitim-öğretim, bilimsel araştırma ve uygulama yapan birimlerdir ve kanunla kurulurlar. Enstitüler, ana bilim dallarından oluşur. Üniversite ve fakültelerde lisansüstü eğitim bu maksatla kurulan enstitüler tarafından düzenlenir.

Lisansüstü eğitimi düzenleyecek enstitüleri henüz kurulmamış bulunan üniversitelerde, lisansüstü eğitim programları senatolarınca yapılacak yönerge esaslarına göre yürütülür.

Sağlık ve Sosyal Yardım Bakanlığı mevzuatı hükümleri uyarınca yürütülecek uzmanlık eğitimi tıp fakültelerince uygulanır.

Enstitünün organları; enstitü müdürü, enstitü kurulu ve enstitü yönetim kuruludur.



Enstitü müdürü, ilgili fakülte dekanının önerisi üzerine rektör tarafından üç yıl için atanır. Rektörlüğe bağlı enstitülerde bu atama doğrudan rektör tarafından yapılır. Süresi biten müdür yeniden atanabilir. Rektör ve dekan öneri ve atamalarda ilgili öğretim üyeleri ile gereken istişarelerde bulunurlar.

Müdürün, enstitüde görevli, aylıklı öğretim elemanları arasından üç yıl için atayacağı en çok iki yardımcısı bulunur. Müdür gerektiğinde yardımcılarını değiştirebilir. Müdürün görevi sona erdiğinde yardımcıların görevleri de sona erer.

Müdüre vekalet etmede veya müdürlüğün boşalmasında yapılacak işlem, dekanlarda olduğu gibidir.

Enstitü müdürü, 2547 sayılı Kanun ile dekanlara verilmiş olan görevleri enstitü bakımından yerine getirir.

Enstitü Kurulu; müdürün başkanlığında, müdür yardımcıları ve enstitüdeki ana bilim dalı başkanlarından oluşur.

Enstitü yönetim kurulu; müdürün başkanlığında, müdür yardımcıları, müdür tarafından gösterilecek altı aday arasından enstitü kurulu tarafından üç yıl için seçilecek üç öğretim üyesinden oluşur.

Enstitü kurulu ve enstitü yönetim kurulu, 2547 sayılı Kanun'la fakülte kurulu ve fakülte yönetim kuruluna verilmiş görevleri enstitü bakımından yerine getirirler.

### **Yüksekokullar**

Yüksekokullar; önlisans veya lisans düzeyinde belirli bir mesleğe yönelik eğitim-öğretime ağırlık veren yükseköğretim kurumlarıdır. Yüksekokullar her biri ayrı bir eğitim-öğretim programı yürüten bölümlerden veya anabilim veya ana sanat dallarından oluşur ve kanunla kurulurlar.

Yüksekokulların organları, yüksekokul müdürü, yüksekokul kurulu, yüksekokul yönetim kuruludur.

Yüksekokul müdürü, üç yıl için ilgili fakülte dekanının önerisi üzerine rektör tarafından atanır. Rektörlüğe bağlı yüksekokullarda bu atama doğrudan rektör tarafından yapılır. Süresi biten müdür yeniden atanabilir.

Müdürün okulda görevli aylıklı öğretim elemanları arasından üç yıl için atayacağı en çok iki yardımcısı bulunur. Müdür gerekli gördüğü hallerde yardımcılarını değiştirebilir. Müdürün görevi sona erdiğinde yardımcıların görevleri de sona erer.

Müdüre vekâlet etmede veya müdürlüğün boşalmasında yapılacak işlem, dekanlarda olduğu gibidir.

Yüksekokul Müdürü, 2547 sayılı Kanun ile dekanlara verilmiş olan görevleri yüksekokul bakımından yerine getirir.

Yüksekokul kurulu; müdürün başkanlığında, müdür yardımcıları ve okuldaki bölüm, anabilim veya ana sanat dalı başkanlarından oluşur.

Yüksekokul yönetim kurulu; müdürün başkanlığında, müdür yardımcıları ile müdürün göstereceği altı aday arasından yüksekokul kurulu tarafından üç yıl için seçilecek üç öğretim üyesinden oluşur.

Yüksekokul kurulu ve yüksekokul yönetim kurulu, 2547 sayılı Kanun'la fakülte kurulu ve fakülte kurulu yönetim kuruluna verilmiş görevleri yüksekokul bakımından yerine getirirler. Bölümler; fakülte ve yüksekokulların amaç, kapsam ve nitelik yönünden bir bütün oluşturan ve lisans düzeyini de içeren en az bir eğitim-öğretim, bilim ve sanat dallarında araştırma ve uygulama yapan birimlerdir. Ancak, Tıp, Diş Hekimliği, Eczacılık, Veteriner, Hukuk ve İlahiyat gibi geleneksel olarak lisans düzeyinde bir eğitim-öğretim programı uygulayarak tek tür diploma veren yükseköğretim kurumlarında en çok üç bölüm kurulabilir. Yükseköğretim kurumları içinde bölüm açılmasına, birleştirilmesine veya kapatılmasına doğrudan veya üniversitelerden gelecek önerilere göre Yükseköğretim Kurulu karar verir. Bir diplomaya yönelik eğitim programı uygulamayan, Türkçe, yabancı diller, inkılâp tarihi, plastik sanatlar, müzik ve beden eğitimi bölümleri rektörlüğe bağlı olarak da kurulabilir.

Bölümler, birbirini tamamlayan veya birbirine yakın anabilim veya ana sanat dallarından oluşur. Bir fakültede veya yüksekokulda aynı veya benzer nitelikte eğitim-öğretim yapan birden fazla bölüm bulunamaz.

Bir bölümlü fakültelerde dekan aynı zamanda bölüm başkanıdır. Bölüm başkanı, o bölümün aylıklı profesörleri, bulunmadığı takdirde doçentleri, doçent de bulunmadığı takdirde yardımcı doçentleri arasından o bölümü oluşturan anabilim veya anasanat dalı başkanlarının 15 gün içinde verecekleri yazılı görüşlerini dikkate alarak bir hafta içinde fakültelerde, dekanca; fakülteye bağlı yüksekokullar ve konservatuarlarda müdürün önerisi üzerine dekanca; rektörlüğe bağlı yüksekokullar ve konservatuarlarda müdürün önerisi üzerine rektörce atanır. Dekan atamaları rektörlüğe bildirir.

Bölüm başkanı, bölümündeki öğretim üyelerinden iki kişiyi üç yıl için başkan yardımcısı olarak atayabilir. Bölüm başkanı gerekli gördüğünde yardımcılarını değiştirebilir. Bölüm başkanının görevi sona erdiğinde yardımcılarının görevleri de sona erer.

Bölüm başkanı, bölümün her düzeydeki eğitim-öğretim ve araştırmalarından ve bölümle ilgili her türlü faaliyetin düzenli ve verimli olarak yürütülmesinden, kaynakların etkili bir biçimde kullanılmasını sağlamaktan sorumludur. Bölüm başkanı fakülte veya yüksekokul kuruluna atılır ve bölümü temsil eder. Bölümde görevli öğretim elemanlarının görevlerini yapmaları bölüm başkanı tarafından izlenir ve denetlenir. Bölüm başkanı, her öğretim yılı sonunda bölümün geçmiş yıldaki eğitim-öğretim ve araştırma faaliyeti ile gelecek yıldaki çalışma planını açıklayan raporu bağlı bulunduğu rektör, dekan veya yüksekokul müdürüne sunar. Bölüm Kurulu; bölüm başkanının başkanlığında, varsa yardımcıları, o bölümü oluşturan anabilim veya anasanat dalları başkanlarından oluşur. Bölüm kurulu, bölüm ile bölüme bağlı anabilim veya anasanat dallarının eğitim-öğretim uygulama ve araştırma

faaliyetlerinin, programlarının, araç, gereç ve fiziksel imkânlarından en etkin biçimde yararlanmak için gerekli planların ve işbirliği esaslarının hazırlanması hususunda görüş bildirir. Bölüm kurulunun bu konularda hazırlayacağı öneriler, bölüm başkanının onayından sonra uygulanır.

### **Anabilim veya Anasanat Dalı**

Anabilim veya anasanat dalı, bölümü oluşturan ve en az bir bilim veya sanat dalını kapsayan eğitim-öğretim uygulama ve araştırma faaliyetlerinin yürütüldüğü akademik bir birimdir. Anabilim veya anasanat dallarının kurulmasına, birleştirilmesine veya kaldırılmasına doğrudan veya üniversitelerden gelecek önerilere göre Yükseköğretim Kurulu karar verir. Anabilim veya anasanat dalı başkanı, o anabilim veya anasanat dalının profesörleri, bulunmadığı takdirde doçentleri, bulunmadığı takdirde yardımcı doçentleri, yardımcı doçent de

bulunmadığı takdirde öğretim görevlileri arasından, o anabilim veya anasanat dalında görevli öğretim üyeleri ve öğretim görevlilerince seçilir ve bir hafta içinde yüksekokul müdürü, konservatuar müdürü veya dekan tarafından atanır. Anabilim veya anasanat dalı başkanı olarak atanabilecek öğretim üyesi veya öğretim görevlisi sayısının en çok iki olması halinde, başkan, yüksekokul müdürü, konservatuar müdürü veya dekan tarafından doğrudan atanır. Atamalar rektörlüğe bildirilir.

Anabilim veya anasanat dalı kurulu, bilim veya sanat dalı başkanlarından oluşur. Anabilim veya anasanat dalının, yalnız bir bilim veya sanat dalını kapsadığı durumlarda, anabilim veya

anasanat dalı kurulu bütün öğretim üyelerinden ve öğretim görevlilerinden oluşur. Anabilim veya anasanat dalı kurulu, ilgili anabilim veya anasanat dalı programlarının planlanması ve uygulanmasında anabilim veya anasanat dalı başkanına görüş bildirir.

### **Bilim veya Sanat Dalı**

Bilim veya sanat dalı, anabilim veya anasanat dalı içinde eğitim-öğretim, araştırma ve uygulama yapan bir birimdir. Anabilim veya anasanat dallarına bağlı olarak bilim veya sanat dalı kurulmasına ilgili anabilim veya anasanat dalı başkanı, bölüm başkanı ve dekanın ortak önerileri üzerine Yükseköğretim Kurulunun olumlu görüşü alınarak üniversite senatosunca karar verilir.

Bilim veya sanat dalı başkanı, o bilim veya sanat dalının profesörleri, bulunmadığı takdirde doçentleri, bulunmadığı takdirde yardımcı doçentleri, yardımcı doçent de bulunmadığı takdirde öğretim görevlileri arasından, o bilim veya sanat dalında görevli öğretim üyeleri ve öğretim görevlilerince seçilir ve bir hafta içinde yüksekokul müdürü, konservatuar müdürü

veya dekan tarafından atanır. Bilim veya sanat dalı başkanı olarak atanabilecek öğretim üyesi veya öğretim görevlisi sayısının en çok iki olması halinde başkan, yüksekokul müdürü konservatuar müdürü veya dekan tarafından doğrudan atanır. Atamalar rektörlüğe bildirilir.

Bilim veya sanat dalı kurulu, o bilim veya sanat dalında görevli profesör, doçent, yardımcı doçent ile öğretim görevlilerinden oluşur. Bilim veya sanat dalı kurulu, ders programlarının, araştırmaların hazırlanma ve uygulamaları ile ilgili önerilerini bilim veya sanat dalı başkanına sunar.

### **Yöneticilerle İlgili Ortak Hükümler**

Bölüm, anabilim, anasanat, bilim ve sanat dalları başkanlarının görev süreleri üç yıldır. Süresi biten başkan yeniden aynı usullerle atanabilir. Bölüm başkanları ile yardımcıları devamlı statüde veya devlet memurlarının tâbi oldukları mesai saatlerine ve süresine tâbi olmak şartıyla kısmi statüde olan öğretim üyeleri arasından bu Yönetmeliğin 14; anabilim, anasanat, bilim ve sanat dalları başkanları ile yardımcıları devamlı statüde veya devlet memurlarının tâbi olduğu mesai saatlerine ve süresine tâbi olmak şartıyla kısmi statüde olan öğretim üyeleri, bulunmadığı takdirde öğretim görevlileri arasından Yönetmeliğin 16. ve 17. Maddelerinde belirtilen esaslara göre seçilir. Gerekğinde, bir kişide birden fazla yöneticilik görevi, ancak rektörün onayı ile toplanabilir. Dekan gerekli gördüğü hallerde değişik eğitim birimlerinin koordinatörlüğünü yapar. Ancak birden fazla anabilim dalının kapsandığı bölümlerde bölüm başkanı bir anabilim dalı başkanlığını, birden fazla bilim dalının kapsandığı anabilim dallarında, anabilim dalı başkanı bir bilim dalı başkanlığını üstlenebilir. Dekan gerekli gördüğü hallerde değişik eğitim birimlerinin koordinatörlüğünü yapar.

Başkanlık görevinde bir doçentin bulunması halinde bir profesörün, bir yardımcı doçentin bulunması halinde profesör veya doçentin, bir öğretim görevlisinin bulunması halinde ise bir öğretim üyesinin aynı birimde görevlendirilmesi ile başkanlık görevi sona erer. Boşalan başkanlık görevine usulüne göre yeni başkan atanır. Bir birimde başkanlık yapan yardımcı doçentin veya öğretim görevlisinin görev sürelerinin bitiminde başkanlık görevleri de sona erer.

Bölüm, anabilim, anasanat, bilim ve sanat dalı başkanları görevi başında bulunamayacağı süreler için yardımcıları veya öğretim üyelerinden birini vekil olarak bırakırlar. Herhangi bir nedenle altı aydan fazla ayrılmalarda kalan süreyi tamamlamak üzere aynı yöntemle yeni bir başkan atanır.

Anabilim veya anasanat dalı, bilim veya sanat dalı başkanlıkları boşaldığında, yükseköğretim müdürü, konservatuar müdürü veya dekan, o anabilim veya anasanat, bilim veya sanat dalında görevli öğretim üyelerini ve öğretim görevlilerini, boşalmış olan dal başkanını seçmek üzere bir hafta içinde toplantıya çağırır. Seçimler üye tam sayısının yarısından bir fazlasının katılımı ile gizli oyla yapılır. Başkan katılan üye sayısının salt çoğunluğu ile seçilir. Anabilim veya anasanat, bilim veya sanat dalı başkanlarının seçiminde ikinci tur sonunda salt çoğunluğu sağlanmaması halinde, üçüncü turda en çok oy alan aday seçilmiş olur.

## **Yükseköğretim Kurumlarının İdari Teşkilatı ve Görevleri**

Yükseköğretim Kurumlarının İdari Teşkilatı ve Görevleri, Yükseköğretim Üst Kuruluşları ile Yükseköğretim Kurumlarının İdari Teşkilatı Hakkında 07/10/1983 tarih ve 124 sayılı Kanun Hükmünde Kararnamenin yedinci bölümde belirtilmiştir.

Üniversite İdari Teşkilatı aşağıdaki birimlerden oluşur:

- a) Genel Sekreterlik,
- b) Yapı İşleri ve Teknik Daire Başkanlığı,
- c) Personel Daire Başkanlığı,
- d) İdari ve Mali İşler Daire Başkanlığı
- e) Öğrenci İşleri Daire Başkanlığı,
- f) Sağlık, Kültür ve Spor Daire Başkanlığı,
- g) Kütüphane ve Dokümantasyon Daire Başkanlığı,
- h) Bilgi İşlem Daire Başkanlığı,
- i) Hukuk Müşavirliği,
- j) Strateji Geliştirme Daire Başkanlığı

### **Genel Sekreterlik**

1. Genel Sekreterlik, bir Genel Sekreter ile en çok iki Genel Sekreter Yardımcısından ve bağlı birimlerden oluşur.

2. Genel Sekreter, üniversite idari teşkilatının başıdır ve bu teşkilatın çalışmasından Rektöre karşı sorumludur.

3. Genel Sekreter, üniversite idari teşkilatının başı olarak yapacağı görevler dışında, kendisi ve kendisine bağlı birimler aracılığı ile aşağıdaki görevleri yerine getirir.

- a) Üniversite idari teşkilatında bulunan birimlerin verimli, düzenli ve uyumlu şekilde çalışmasını sağlamak,
- b) Üniversite Senatosu ile Üniversite Yönetim Kurulunda oya katılmaksızın raportörlük görevi yapmak; bu kurullarda alınan kararların yazılması, korunması ve saklanmasını sağlamak,
- c) Üniversite Senatosu ile Üniversite Yönetim Kurulunun kararlarını üniversiteye bağlı birimlere iletmek,
- d) Üniversite idari teşkilatında görevlendirilecek personel hakkında rektöre öneride bulunmak,
- e) Basın ve halkla ilişkiler hizmetinin yürütülmesini sağlamak,
- f) Rektörlüğün yazışmalarını yürütmek,
- g) Rektörlüğün protokol, ziyaret ve tören işlerini düzenlemek,
- h) Rektör tarafından verilecek benzeri görevleri yapmak.

### **Yapı İşleri ve Teknik Daire Başkanlığı**

Yapı İşleri ve Teknik Daire Başkanlığının görevleri şunlardır:

- a) Üniversite bina ve tesislerinin projelerini yapmak, ihale dosyalarını hazırlamak, yapı ve onarımla ilgili ihaleleri yürütmek, inşaatları kontrol etmek ve teslim almak, bakım ve onarım işlerini yapmak,
- b) Kalorifer, kazan dairesi, soğuk oda, jeneratör, havalandırma sistemleri ile telefon santrali, çevre düzenleme ve araç işletme, asansör bakım ve onarımı ile benzer işleri yürütmek

### **Personel Daire Başkanlığı**

Personel Daire Başkanlığının görevleri şunlardır:

- a) Üniversitenin insan gücü planlaması ve personel politikasıyla ilgili çalışmalar yapmak, personel sisteminin geliştirilmesiyle ilgili önerilerde bulunmak,
- b) Üniversite personelinin atama, özlük ve emeklilik işleriyle ilgili işlemleri yapmak,
- c) İdari personelin hizmet öncesi ve hizmet içi eğitimi programlarını düzenlemek ve uygulamak,
- d) Verilecek benzeri görevleri yapmak.

### **İdari ve Mali İşler Daire Başkanlığı**

İdari ve Mali İşler Daire Başkanlığının görevleri şunlardır:

- a) Üniversitenin ayniyat işleri ile her türlü ödeme ve tahsil işlerini yürütmek.
- b) Araç, gereç ve malzemenin temini ile ilgili hizmetleri yürütmek.
- c) Temizlik, aydınlatma, ısıtma, bakım, onarım ve benzeri işleri yapmak.
- d) Basın ve grafik işleri ile evrak, yazı, teksir hizmetlerini yerine getirmek.
- e) Sivil savunma, güvenlik ve çevre kontrolü işlerini yürütmek.
- f) Verilecek benzeri görevleri yapmak.

### **Öğrenci İşleri Daire Başkanlığı**

Öğrenci İşleri Daire Başkanlığının görevleri şunlardır:

- a) Öğrencilerin yeni kayıt, kabul ve ders durumları ile ilgili gerekli işleri yapmak,
- b) Mezuniyet, kimlik, burs, mezunların izlenmesi işlemlerini yürütmek,
- c) Verilecek diğer benzeri görevleri yerine getirmek.

### **Sağlık, Kültür ve Spor Daire Başkanlığı**

Sağlık, Kültür ve Spor Daire Başkanlığının görevleri şunlardır:

- a) Öğrencilerin ve personelin, sağlık işleri ve tedavileri ile ilgili hizmetleri yürütmek,

- b) Öğrencilerin ve personelin barınma, yemek ve benzeri ihtiyaçlarını karşılamak,
- c) Öğrencilerin ve personelin, spor, kültürel ve sosyal ihtiyaçlarını karşılayacak faaliyetleri düzenlemek.

### **Kütüphane ve Dokümantasyon Daire Başkanlığı**

Kütüphane ve Dokümantasyon Daire Başkanlığının görevleri şunlardır:

- a) Üniversite kütüphanelerinin gerekli her türlü hizmetlerini karşılamak,
- b) Baskı, film, videobant, mikrofilm gibi kayıt katalogları ve hizmete sunma işlemleri ile bibliyografik tarama çalışmalarını yapmak,
- c) Verilecek benzeri diğer görevleri yerine getirmek.

### **Bilgi İşlem Daire Başkanlığı**

Bilgi İşlem Daire Başkanlığının görevleri şunlardır:

- a) Üniversitedeki bilgi işlem sistemini işletmek; eğitim, öğretim ve araştırmalara destek olmak,
- b) Üniversitenin ihtiyaç duyacağı diğer bilgi işlem hizmetlerini yerine getirmek.

### **Hukuk Müşavirliği**

Hukuk Müşavirliğinin görevleri şunlardır:

- a) Üniversitenin öğrencileri, diğer kişi ve kurumlarla olan anlaşmazlık ve uyuşmazlıklarında adli ve idari mercilerde üniversitenin haklarını savunmak,
- b) Üniversitenin tasarruflarının yürürlükteki kanunlara uygun olarak icrasında, idareye yardımcı olmak,
- c) Verilecek benzeri diğer görevleri yerine getirmek.

### **Strateji Geliştirme Daire Başkanlığı**

Strateji Geliştirme Daire Başkanlığı, 24.12.2003 tarih ve 25326 sayılı Resmi Gazetede yayımlanan 5018 sayılı Kamu Mali Yönetimi ve Kontrol Kanununun 60.maddesi ile 24.12.2005 tarih ve 26033 sayılı Resmi Gazetede yayımlanan 5436 sayılı Kamu Malî Yönetimi Ve Kontrol Kanunu İle Bazı Kanun Ve Kanun Hükmünde Kararnamelerde Değişiklik Yapılması Hakkında Kanunun 15/c maddesine istinaden 01.01.2006 tarihinde kurulmuştur.

Görevleri;



1. İdarenin stratejik plan ve performans programının hazırlanmasını koordine etmek ve sonuçlarının konsolide edilmesi çalışmalarını yürütmek.
2. İzleyen iki yılın bütçe tahminlerini de içeren idare bütçesini, stratejik plan ve yıllık performans programına uygun olarak hazırlamak ve idare faaliyetlerinin bunlara uygunluğunu izlemek ve değerlendirmek.
3. Mevzuatı uyarınca belirlenecek bütçe ilke ve esasları çerçevesinde, ayrıntılı harcama programı hazırlamak ve hizmet gereksinimleri dikkate alınarak ödeneğin ilgili birimlere gönderilmesini sağlamak.
4. Bütçe kayıtlarını tutmak, bütçe uygulama sonuçlarına ilişkin verileri toplamak, değerlendirmek  
ve bütçe kesin hesabı ile malî istatistikleri hazırlamak.
5. İlgili mevzuatı çerçevesinde idare gelirlerini tahakkuk ettirmek, gelir ve alacaklarının takip ve tahsil işlemlerini yürütmek.
6. Genel bütçe kapsamı dışında kalan idarelerde muhasebe hizmetlerini yürütmek.
7. Harcama birimleri tarafından hazırlanan birim faaliyet raporlarını da esas alarak idarenin faaliyet raporunu hazırlamak.
8. İdarenin mülkiyetinde veya kullanımında bulunan taşınır ve taşınmazlara ilişkin icmal cetvellerini düzenlemek.
9. İdarenin yatırım programının hazırlanmasını koordine etmek, uygulama sonuçlarını izlemek ve yıllık yatırım değerlendirme raporunu hazırlamak.
10. İdarenin, diğer idareler nezdinde takibi gereken malî iş ve işlemlerini yürütmek ve sonuçlandırmak.
11. Malî kanunlarla ilgili diğer mevzuatın uygulanması konusunda üst yöneticiye ve harcama yetkililerine gerekli bilgileri sağlamak ve danışmanlık yapmak.
12. Ön malî kontrol faaliyetini yürütmek.
13. İç kontrol sisteminin kurulması, standartlarının uygulanması ve geliştirilmesi konularında çalışmalar yapmak.
14. Malî konularda üst yönetici tarafından verilen diğer görevleri yapmak.

### **Fakülte ve Yüksekokul idari teşkilatı ve görevleri**

Bir yerleşke yapısı içerisinde yer alan fakülte ve yüksekokullarda, fakülte ve yüksekokul sekreterine bağlı yeteri kadar uzman ve personelden oluşan sekreterlik, fakültenin veya yüksekokulun idari işlerini yürütür.

Merkezi olmayan bir yerleşim düzenindeki fakülte ve yüksekokullar ile üniversite rektörlüğünün bulunduğu şehirden başka şehirlerdeki fakülte ve yüksekokullarda idari yapı aşağıdaki şekilde düzenlenir.

#### **a) Fakülte İdari Teşkilatı ve Görevleri**

1. Fakülte idari teşkilatı, fakülte sekreteri ile sekreterlik bürosundan ve ihtiyaca göre kurulacak öğrenci işleri, personel, kütüphane, mali işler, yayın ve destek hizmetleri biriminden oluşur.
2. Bir fakültede 1.inci fıkrada sayılan birimlerin kurulmasına ilgili üniversitenin önerisi üzerine Yükseköğretim Kurulunca karar verilir.
3. Fakülte sekreteri ile sekreterlik bürosu ve varsa bağlı birimler, fakültenin idari hizmetlerinin yürütülmesinden sorumludurlar.

#### **b) Yüksekokul İdari Teşkilatı ve Görevleri**

1. Yüksekokul İdari teşkilatı, yüksekokul sekreteri ile sekreterlik bürosundan ve ihtiyaca göre kurulacak öğrenci işleri, personel, kütüphane, mali işler ve destek hizmetler biriminden oluşur.
2. Bir yüksekokulda, 1`inci fıkrada sayılan birimlerin kurulmasına, ilgili üniversitenin önerisi üzerine Yükseköğretim Kurulunca karar verilir.
3. Yüksekokul sekreteri ile sekreterlik bürosu ve varsa bağlı birimler, yüksekokulun idari hizmetlerinin yürütülmesinden sorumludurlar.

#### **Enstitü idari teşkilatı görevleri**

Enstitü idari teşkilatı, enstitü sekreteri ile sekreterlik bürosundan ve ihtiyaca göre kurulacak öğrenci işleri ve destek hizmetleri biriminden oluşur.

Bir enstitüde, 1`inci fıkrada sayılan birimlerin kurulmasına ilgili üniversitenin önerisi üzerine Yükseköğretim Kurulunca karar verilir. Enstitü sekreteri ile sekreterlik bürosu ve varsa bağlı birimler, enstitünün idari hizmetlerinin yürütülmesinden sorumludur.

## C. İdareye İlişkin Bilgiler

### 1. Fiziksel Yapı

Ağrı İbrahim Çeçen Üniversitesi Taşınmazlarının Dağılımı				
Yerleşke Adı	Mülkiyet Durumuna Göre Taşınmaz Alanı (m2)			Toplam (m2)
	Üniversite	Maliye Haz.	Diğer	
Merkez Kampüs	*	*		1326500 m <sup>2</sup>
Patnos		*	*	15.825 m <sup>2</sup>
Taşlıçay			*	10.205.28 m <sup>2</sup>
Doğubeyazıt		*		93.000 m <sup>2</sup>
Eleşkirt	*			239.213 m <sup>2</sup>
Sağlık Kampüsü		*		171.700 m <sup>2</sup>
<b>Toplam</b>				<b>1.856.443,28m<sup>2</sup></b>

Ağrı İbrahim Çeçen Üniversitesi Kapalı Alanlarının Dağılımı				
Yerleşke Adı	Kaplı Alan Miktarı (m2)			Toplam (m2)
	Üniversite	Diğer	Maliye Haz.	
Merkez Kampüs	*		*	118310 m <sup>2</sup>
Patnos			*	9020 m <sup>2</sup>
Taşlıçay		*		3361 m <sup>2</sup>
Doğubeyazıt			*	12000 m <sup>2</sup>
Eleşkirt	*			7000 m <sup>2</sup>
Sağlık Kampüsü			*	10805 m <sup>2</sup>
<b>Toplam</b>				<b>160.496 m<sup>2</sup></b>

### Kapalı Mekanların Hizmet Alanlarına Göre Dağılımı

Hizmet Alanı	Merkez Kampüs	Diğer	Toplam (m2)
Eğitim	*		64190 m <sup>2</sup>
Eğitim		*	38830 m <sup>2</sup>
Barınma	*		18.737 m <sup>2</sup>
Beslenme	*		6060 m <sup>2</sup>
Beslenme		*	1057.8 m <sup>2</sup>
Kültür	*		16200 m <sup>2</sup> (inşaat aşamasında)
Spor	*		25250 m <sup>2</sup>
Spor		*	1473 m <sup>2</sup>
Diğer	*	*	9850 m <sup>2</sup>
<b>Toplam</b>			<b>180.147,8 m<sup>2</sup></b>



#### 1.1.Eğitim Alanları

Üniversitemiz 6 Fakülte, 3 Enstitü, 6 Meslek Yüksekokul ve 6 Yüksek Okul ile hizmet vermektedir. Üniversitemizin hizmet sunduğu alanlar ve kapasiteleri aşağıdaki tabloda çıkartılmıştır.

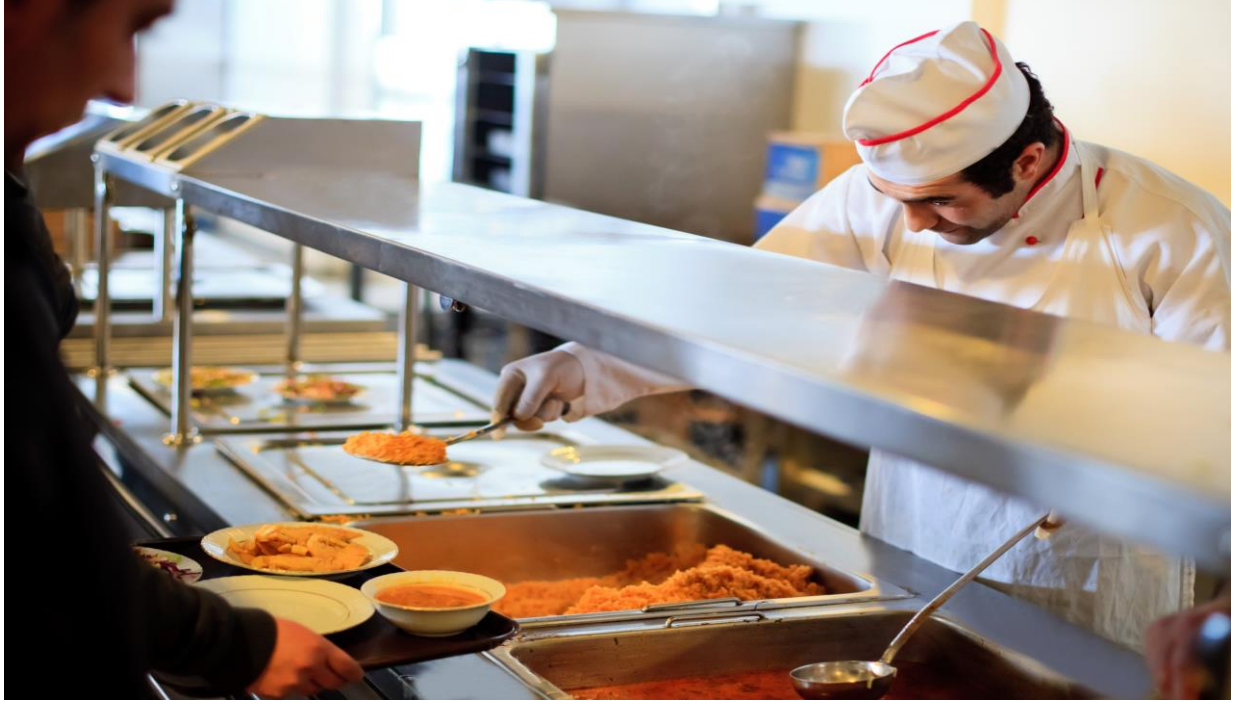
Derslik ve Laboratuvarlar						
Eğitim Alanı	Kapasite 0-50	Kapasite 51-75	Kapasite 76-100	Kapasite 101-150	Kapasite 151-250	Kapasite 251 <sup>+</sup>
Amfi	3	2	2	4	-	-
Sınıf	171	65	-	4	-	-
Akıllı Sınıf	3	-	-	-	-	-
Bilgisayar Laboratuvarları	19	-	1	2	-	-
Diğer Laboratuvarlar	19	12	7	2	3	-



## 1.2.Sosyal Alanlar

**1.2.1-Kantin Kafeterya:** Üniversitemiz 8 adet kantin (toplam 2750 m<sup>2</sup>) ve 2 adet kafeterya (420 m<sup>2</sup>) ile öğrencilerimize hizmet etmektedir.

**1.2.2 Yemekhaneler:** Üniversitemiz merkez kampüsünde 1 adet ve sağlık kampüsünde bir adet olmak üzere toplam iki adet yemekhane bulunmaktadır. Öğrenci Yemekhaneleri 926 kişi kapasiteli olup 2453 m<sup>2</sup> alana sahiptir. Personel yemekhanesi 750 kişi kapasiteli olup 250 m<sup>2</sup> alana sahiptir.



	Sayı (Adet)	Alan (m2)	Kapasite
Öğrenci Yemekhanesi	2	2453	926
Personel Yemekhanesi	1	750	250

### 1.2.3.Misafirhaneler

Misafirhane Sayısı: 2 Adet

Misafirhane Kapasitesi: 74 Kişi ( 5457 m<sup>2</sup> )



#### 1.2.4-Lojmanlar

Lojman Sayısı : 175 ( 37 Adet Kiralık ve 138 Adet Üniversite Lojmanı)

Dolu Lojman Sayısı : 175

Boş Lojman Sayısı : 0



### 1.2.5 Spor Tesisleri

Kapalı Spor Tesisleri Sayısı : 3 ( Halı Saha ve Spor Tesisleri )

Kapalı Spor Tesisleri Alanı : 9848 m<sup>2</sup>

Açık Spor Tesisleri Sayısı : 6 ( Tenis Kortları ve Stadyum )

Kapalı Spor Tesisleri Alanı : 22.000 m<sup>2</sup>

Öğrencilerimizin sportif ve kültürel aktivitelerine katkı sağlayacak toplam 9 adet ( 9848 m<sup>2</sup>'lik kapalı ve 22.000 m<sup>2</sup>'lik açık) spor salonumuz bulunmakta olup öğrencilerimizin hizmetindedir.







### 1.2.6. Toplantı Konferans Salonları

Toplantı ve Konferans Salonu Sayıları						
	Kapasitesi 0-50	Kapasitesi 51-75	Kapasitesi 76-100	Kapasitesi 101-150	Kapasitesi 151-250	Kapasitesi 251+
Toplantı Salonu	35	-	1	-	-	-
Konferans Salonu	7	6	-	2	1	-
Toplam	42	6	1	2	1	-



### 1.3. Hizmet Alanları

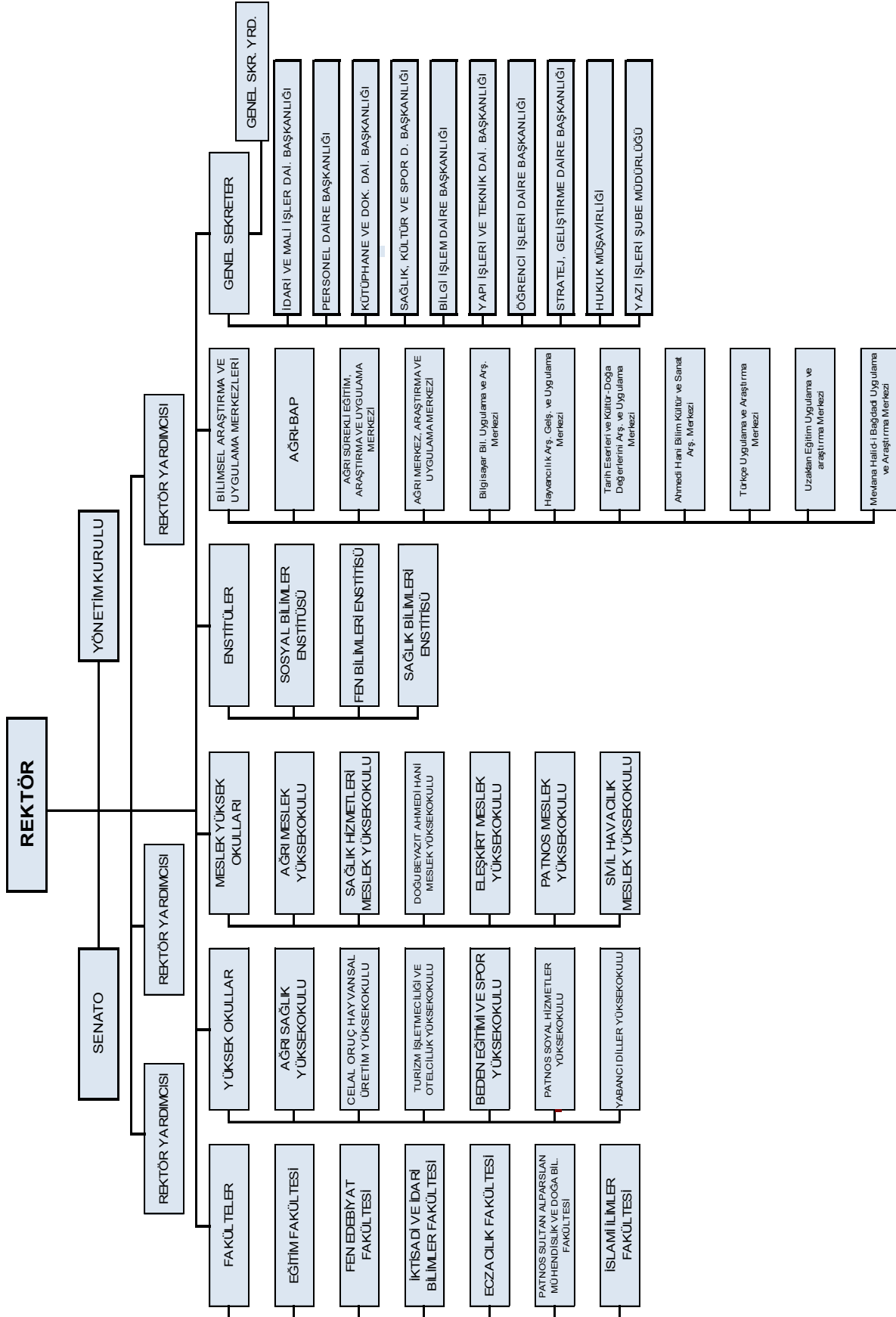
#### 1.3.1. Akademik Personelin Hizmet Alanları

Akademik Personel Hizmet Alanları			
	Sayısı (Adet)	Alanı (m <sup>2</sup> )	Kullanan Sayısı
Çalışma Odası	409	5.512,76	375

#### 1.3.2. İdari Personel Hizmet Alanları

İdari Personel Hizmet Alanları			
	Sayısı (Adet)	Alanı (m <sup>2</sup> )	Kullanan Sayısı
Çalışma Odası	214	4.721	200
Servis	-	-	-

## 2.Örgüt Yapısı



### 3.Bilgi ve Teknolojik Kaynaklar

Ağrı İbrahim Çeçen Üniversitesi merkez yerleşkesinde bulunan bütün binalara yönetilebilir dağıtım anahtarları yerleştirilmiş ve her birinden merkez sistem odasına en az 200 mgbit hızında doğrudan fiber bağlantı kurulmuştur. Üniversitemiz yerleşkelerinde açık alanlarında kullanılmak üzere kablosuz internet ağları kurulmuştur. Bu kapsamda öğrencilerimizin yoğun olduğu bölgeler belirlenerek harici erişim cihazlarından internete ulaşım sağlanmaktadır.

#### 3.1-Bilgisayarlar

Masaüstü Bilgisayar Sayısı: 1025

Taşınabilir Bilgisayar Sayısı: 290



### 3.2-Kütüphane Kaynakları

Kütüphane Kaynakları					
BÖLÜMÜ	KİTAP	ELEKTRONİK KİTAP	PERİYODİK YAYIN	PERİYODİK ELEKTRONİK YAYIN	TOPLAM
TIP	706	7263	-	5270	13239
FEN	2540	56476	64	4375	63455
SOSYAL	16920	62361	81	3533	82895
DİĞERLERİ	4734	3900	75	330	9039
<b>TOPLAM</b>	<b>24900</b>	<b>130000</b>	<b>220</b>	<b>13508</b>	<b>168628</b>



### 3.3-Diğer Bilgi ve Teknolojik Kaynaklar

Bilgi ve Teknolojik Kaynaklar			
Cinsi	İdari Amaçlı	Eğitim Amaçlı	Araştırma Amaçlı
Projeksiyon	3	132	
Slayt makinesi	-	1	
Tepegöz	-	12	
Episkop	-	3	
Baskı Makinesi	3	2	
Fotokopi Makinesi	9	6	
Faks	7	1	
Fotoğraf Makinesi	5	1	
Kameralar	15	2	
Televizyonlar	17	14	
Yazıcılar	25	40	
Tarayıcılar	24	7	2
Mikroskoplar	23	44	215
Diğerleri	24	14	



### 3.4-Taşıtlar

TAŞITIN CİNSİ	2014	2015
Otomobil	12	14
Minibüs	2	2
Otobüs	3	3
Pikap	2	2
İtfaiye	1	1
Zemin Süpürme Aracı	1	1
<b>TOPLAM</b>	<b>21</b>	<b>23</b>

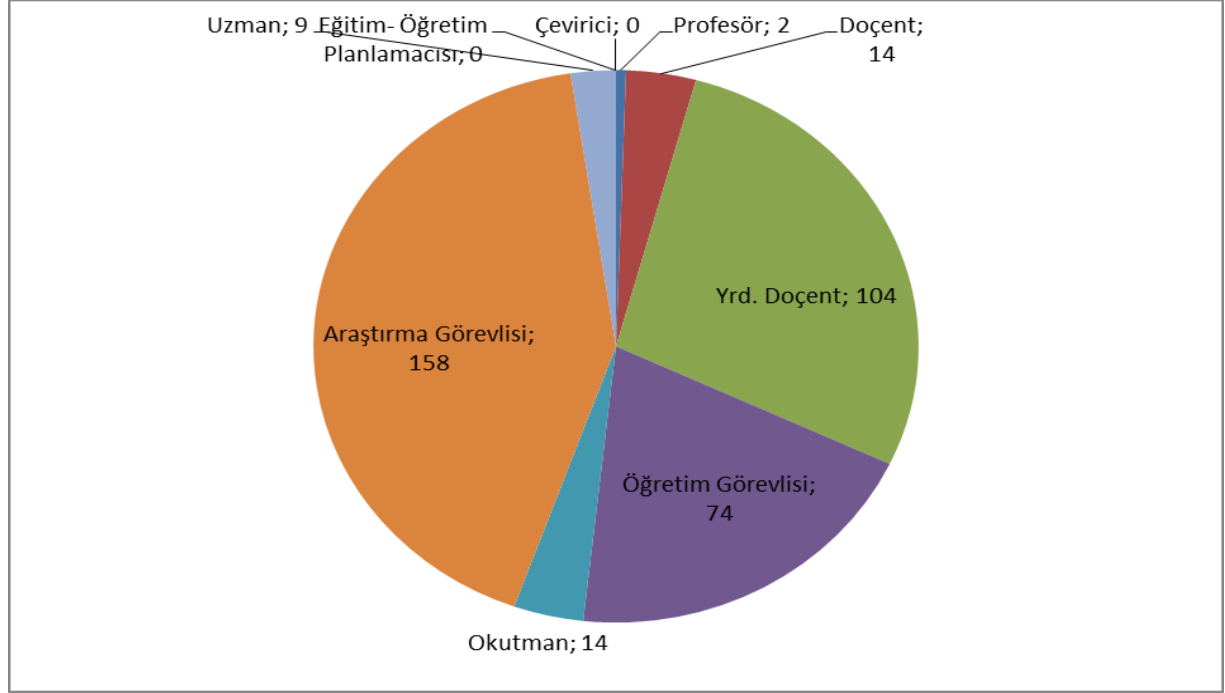
### 3.5- İş Makineleri

YIL	Traktör (Adet)	İş Makinesi (Adet)
2013	3	2
2014	3	2
2015	3	2

## 4.İnsan Kaynakları

### 4.1.Akademik Personel

Akademik Personel Kadrolarının Dağılımı					
	Kadroların Doluluk Oranına Göre			Kadroların İstihdam Şekline Göre	
	Dolu	Boş	Toplam	Tam Zamanlı	Yarı Zamanlı
Profesör	2	30	32	2	
Doçent	14	89	103	14	
Yrd. Doçent	104	135	239	104	
Öğretim Görevlisi	74	125	199	74	
Okutman	14	64	78	14	
Araştırma Görevlisi	158	154	312	158	
Uzman	9	8	17	9	
Çevirici	0	1	1	0	
Eğitim- Öğretim Planlamacısı	0	1	1	0	
<b>TOPLAM</b>	<b>375</b>	<b>607</b>	<b>982</b>	<b>375</b>	



#### 4.2. Yabancı Uyruklu Akademik Personel

Yabancı Uyruklu Öğretim Elemanlarının Dağılımı			
Unvan	Geldiği Ülke	Çalıştığı Bölüm	Kişi Sayısı
Öğretim Görevlisi	Gürcistan	Fen Edebiyat Fakültesi	2
	Gürcistan	Eğitim Fakültesi	1
	Azerbaycan	Eğitim Fakültesi	2
	İran	Fen Edebiyat Fakültesi	1
	Romanya	Fen Edebiyat Fakültesi	1
	Suriye	İslami İlimler Fakültesi	1
	Kırgızistan	Fen Edebiyat Fakültesi	1
<b>Toplam</b>			<b>9</b>

#### 4.3- Diğer Üniversitelerde Görevlendirilen Akademik Personel

Üniversitemizden Diğer Üniversitelerde Görevlendirilen Akademik Personel			
Unvan	Bağlı Olduğu Bölüm	Görevlendirildiği Üniversite	Kişi Sayısı
Yardımcı Doçent	Fen Edebiyat Fakültesi	Gebze Yüksek Teknoloji Enstitüsü	1
<b>Toplam</b>			<b>1</b>



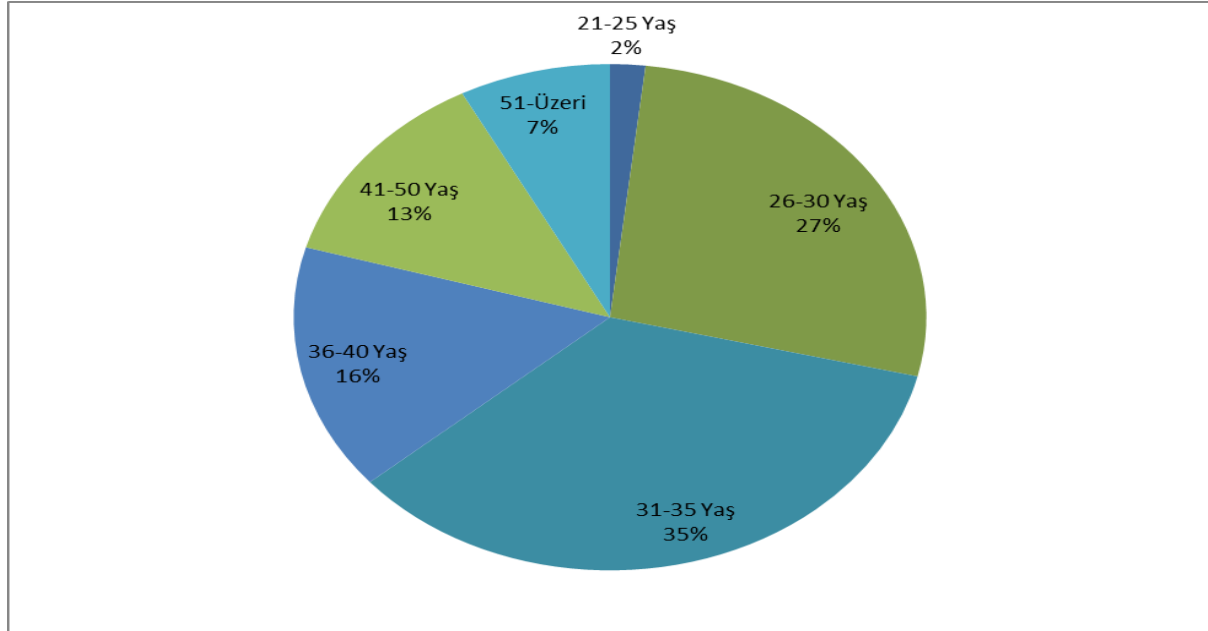


#### 4.4- Diğer Üniversitelerden Üniversitemizde Görevlendirilen Akademik Personel

Diğer Üniversitelerden Üniversitemizde Görevlendirilen Akademik Personel			
Unvan	Çalıştığı Bölüm	Geldiği Üniversite	Kişi Sayısı
Profesör	Celal Oruç Hayvansal Üretim Y.O	Atatürk Üniversitesi	1
	Eğitim Fakültesi	Atatürk Üniversitesi	1
	İ.B.B. Fak. Dek.	Atatürk Üniversitesi	1
	Fen Edebiyat Fakültesi	Atatürk Üniversitesi	1
	Patnos Sultan Alparslan Doğa Bilimleri ve Müh. Fak	Karadeniz Teknik Üniversitesi	1
<b>Toplam</b>			<b>5</b>

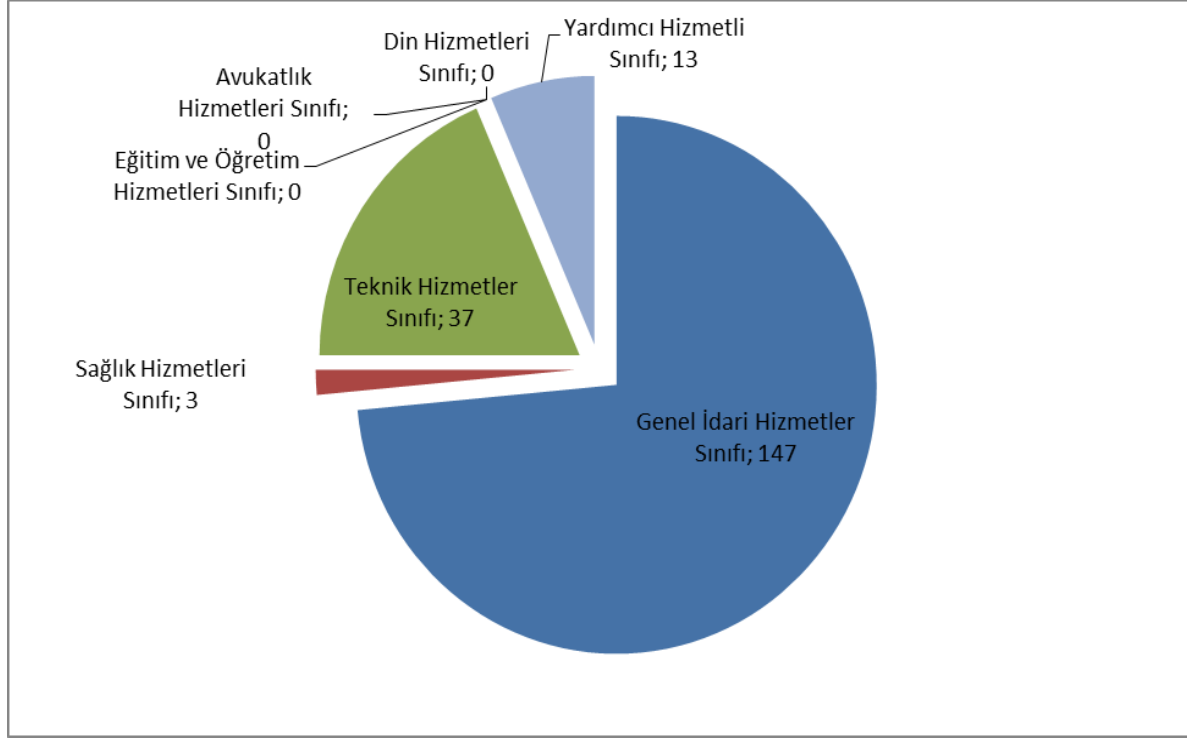
#### 4.5. Akademik Personelin Yaş İtibariyle Dağılımı

Unvanı	21-25 Yaş		26-30 Yaş		31-35 Yaş		36-40 Yaş		41-50 Yaş		51-Üzeri		TOPLAM
	K	E	K	E	K	E	K	E	K	E	K	E	
Profesör										2			2
Doçent						2	1	5	1	2		3	14
Yardımcı Doç.			1	1	9	27	6	18	9	19	2	13	105
Öğretim Gör.			5	4	9	19	4	14	2	8	0	9	74
Okutman			2	4	1	2	1	2			0	2	14
Çevirici													
Eğitim Öğretim Planlayıcısı													
Araştırma Gör.	5	2	33	47	14	44	4	4	1	3			157
Uzman			3	1	2	2			0	1			9
<b>Toplam Kişi Sayısı</b>	<b>7</b>		<b>101</b>		<b>131</b>		<b>59</b>		<b>48</b>		<b>29</b>		<b>375</b>
<b>Yüzde(%)</b>	<b>2</b>		<b>27</b>		<b>35</b>		<b>16</b>		<b>13</b>		<b>7</b>		<b>100</b>



#### 4.6- İdari Personel

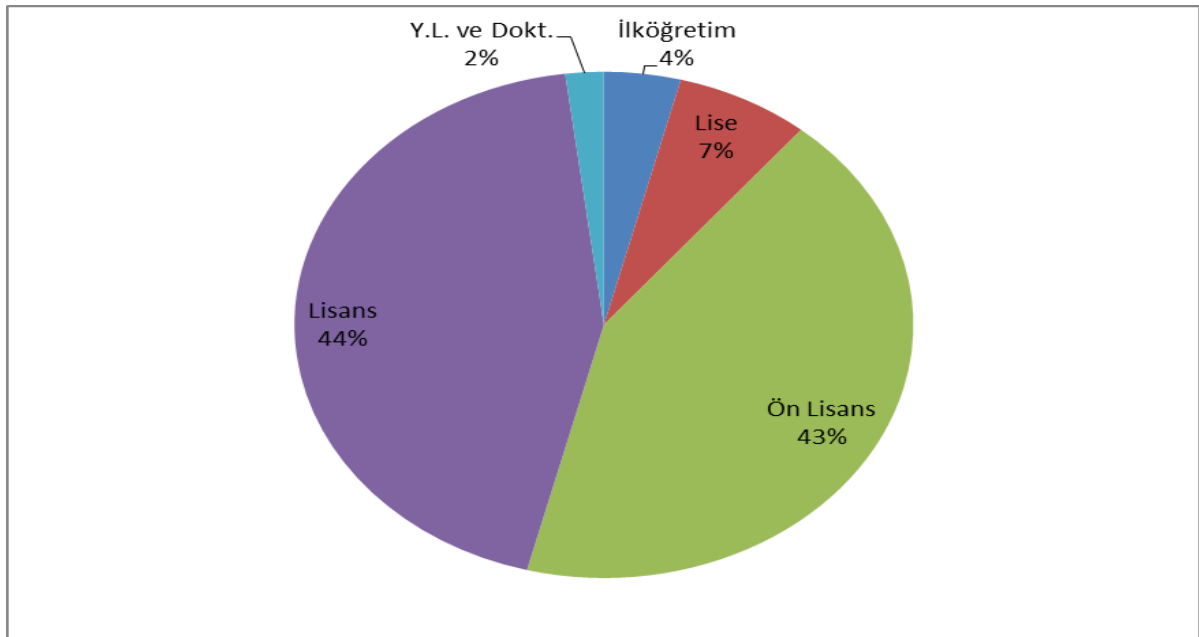
<b>İdari Personel Kadrolarının Doluluk Oranına Göre Dağılımı</b>			
	<b>Dolu</b>	<b>Boş</b>	<b>Toplam</b>
<b>Genel İdari Hizmetler Sınıfı</b>	147	139	286
<b>Sağlık Hizmetleri Sınıfı</b>	3	13	16
<b>Teknik Hizmetler Sınıfı</b>	37	22	59
<b>Eğitim ve Öğretim Hizmetleri Sınıfı</b>	-	-	-
<b>Avukatlık Hizmetleri Sınıfı</b>	-	1	1
<b>Din Hizmetleri Sınıfı</b>	-	-	-
<b>Yardımcı Hizmetli Sınıfı</b>	13	16	29
<b>Toplam</b>	<b>200</b>	<b>191</b>	<b>391</b>



#### 4.7- İdari Personelin Eğitim Durumu

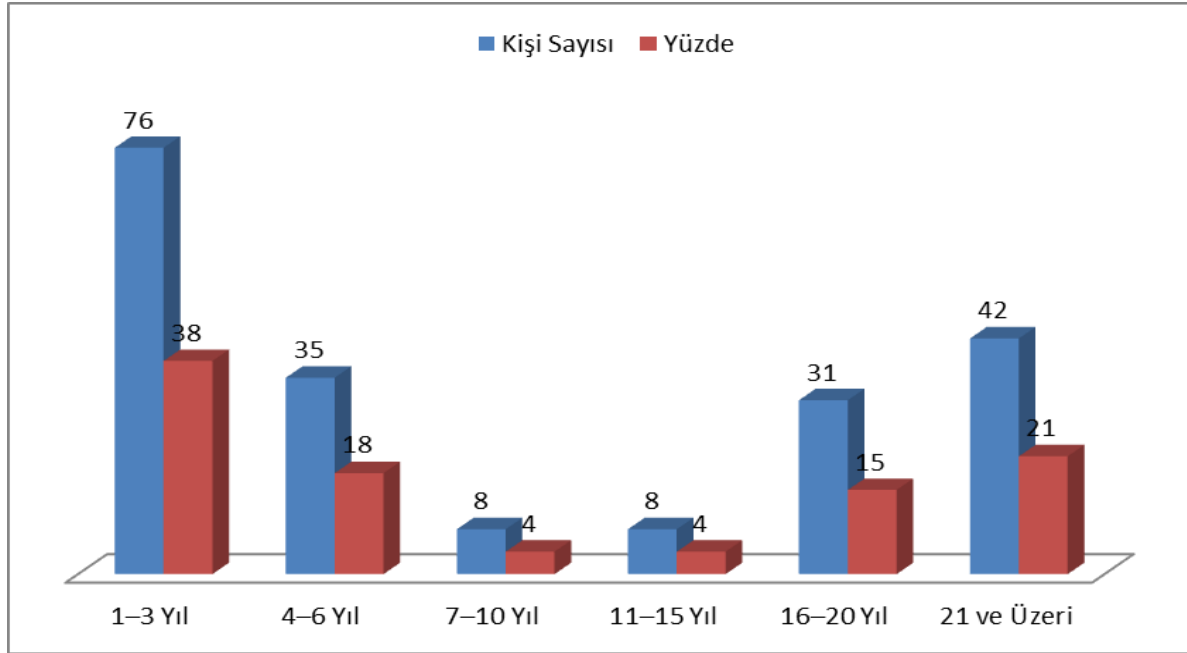
İdari Personelin Eğitim Durumu					
	İlköğretim	Lise	Ön Lisans	Lisans	Y.L. ve Dokt.
<b>Kişi Sayısı</b>	9	15	85	88	3
<b>Yüzde</b>	4	7	43	44	2

#### 4.8- İdari Personelin Hizmet Süreleri



### İdari Personelin Hizmet Süresine Göre Dağılımı

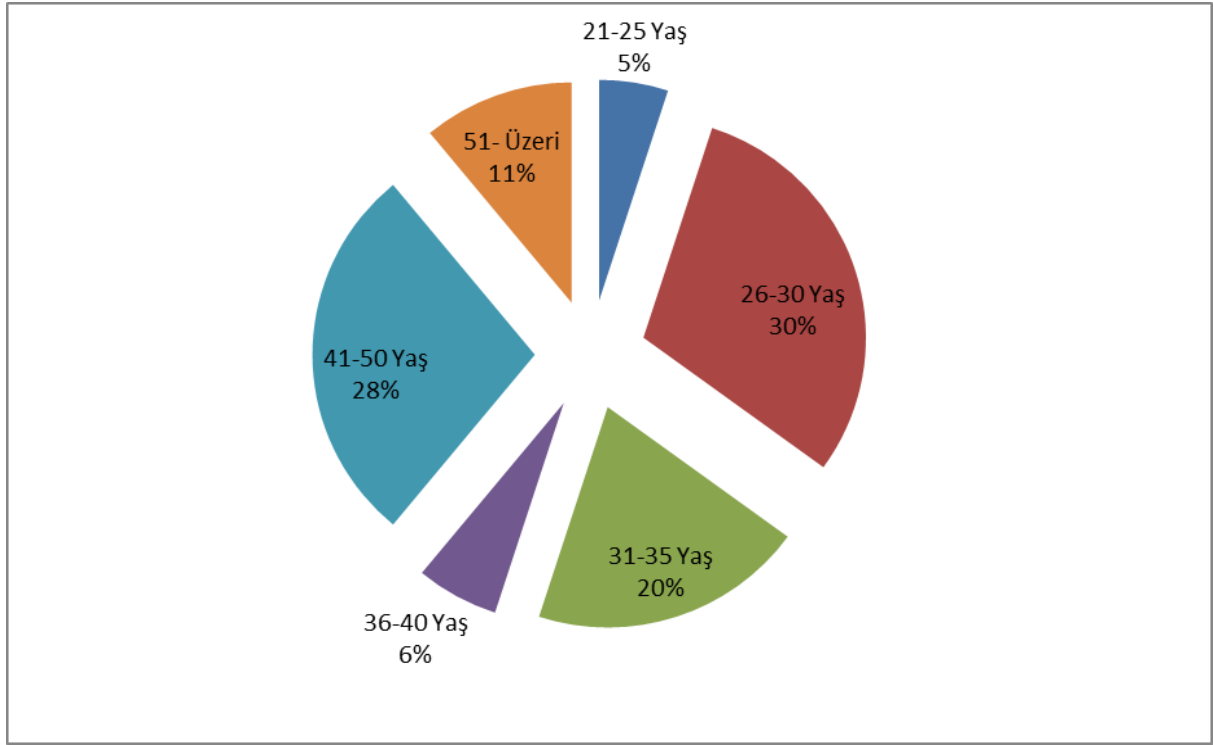
	1-3 Yıl	4-6 Yıl	7-10 Yıl	11-15 Yıl	16-20 Yıl	21 ve Üzeri
<b>Kişi Sayısı</b>	76	35	8	8	31	42
<b>Yüzde</b>	38	18	4	4	15	21



#### 4.9 - İdari Personelin Yaş İtibariyle Dağılımı

### İdari Personelin Yaş İtibariyle Dağılımı

	21-25 Yaş	26-30 Yaş	31-35 Yaş	36-40 Yaş	41-50 Yaş	51- Üzeri
<b>Kişi Sayısı</b>	11	59	40	12	55	23
<b>Yüzde</b>	5	30	20	6	28	11



#### 4.10. Engelli Personelin Unvan ve Hizmet Sınıfına Göre Dağılımı

Hizmet Sınıfı	Engelli Personel Sayısı		
	K	E	Toplam
Genel İdari Hizmetler	1	2	3
Sağlık Hizmetleri Sınıfı	-	-	-
Teknik Hizmetler Sınıfı	-	-	-
Eğitim Öğretim Hizmetleri Sınıfı	-	-	-
Avukatlık Hizmetleri Sınıfı	-	-	-
Din Hizmetleri Sınıfı	-	-	-
Yardımcı Hizmetler Sınıfı	-	1	1
<b>TOPLAM</b>	<b>1</b>	<b>3</b>	<b>4</b>

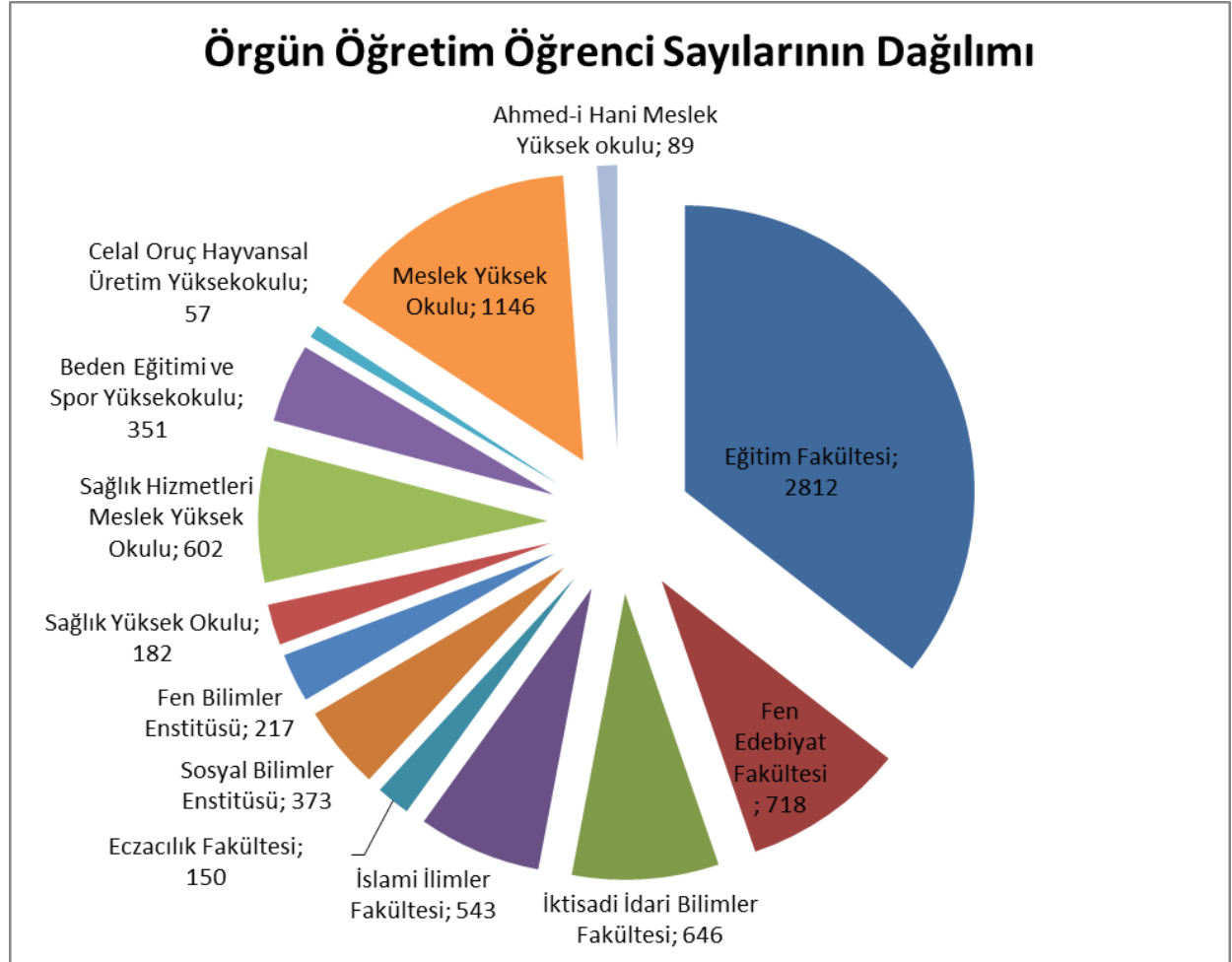
## 5.Sunulan Hizmetler

### 5.1. Öğrenci Sayıları

Öğrenci Sayıları									
Birim Adı	1.Öğretim			2.Öğretim			Toplam		Genel
	E	K	T	E	K	T	K	E	T
<b>Eğitim Fakültesi</b>	1424	1388	2812	137	269	406	1657	1561	<b>3218</b>
<b>Fen Edebiyat Fakültesi</b>	377	341	718	307	195	502	536	684	<b>1220</b>
<b>İktisadi İdari Bilimler Fakültesi</b>	342	304	646	114	73	187	377	456	<b>833</b>
<b>İslami İlimler Fakültesi</b>	305	238	543	206	134	340	372	511	<b>883</b>
<b>Eczacılık Fakültesi</b>	86	64	150	-	-	-	64	86	<b>150</b>
<b>Sosyal Bilimler Enstitüsü</b>	126	247	373	-	-	-	247	126	<b>373</b>
<b>Fen Bilimler Enstitüsü</b>	164	53	217	-	-	-	53	164	<b>217</b>
<b>Sağlık Yüksek Okulu</b>	87	95	182	-	-	-	95	87	<b>182</b>
<b>Sağlık Hizmetleri Meslek Yüksek Okulu</b>	151	451	602	218	355	573	806	369	<b>1175</b>
<b>Beden Eğitimi ve Spor Yüksekokulu</b>	225	126	351	98	42	140	168	323	<b>491</b>
<b>Celal Oruç Hayvansal Üretim Yüksekokulu</b>	45	12	57	-	-	-	12	45	<b>57</b>
<b>Meslek Yüksek Okulu</b>	810	336	1146	545	117	662	453	1355	<b>1808</b>

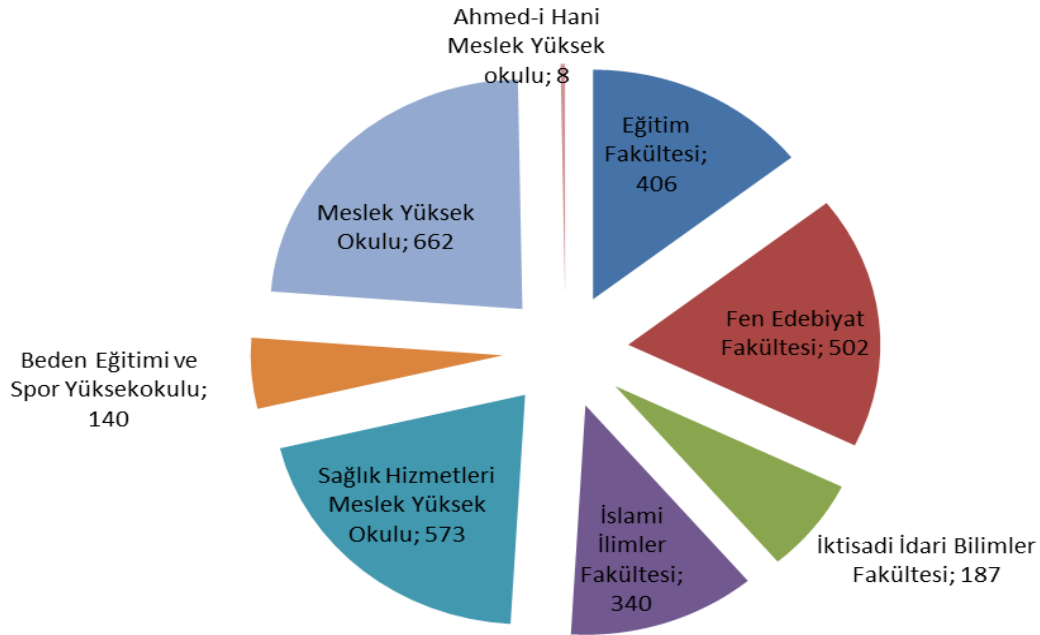
<b>Ahmed-i Hani Meslek Yüksek okulu</b>	44	45	89	8	0	8	45	52	<b>97</b>
<b>Formasyon</b>	238	209	447	-	-	-	209	238	<b>447</b>
<b>Üniversite Genel Toplam</b>	4530	3784	8314	1633	1185	2818	4969	6163	<b>11132</b>

## Örgün Öğretim Öğrenci Sayılarının Dağılımı

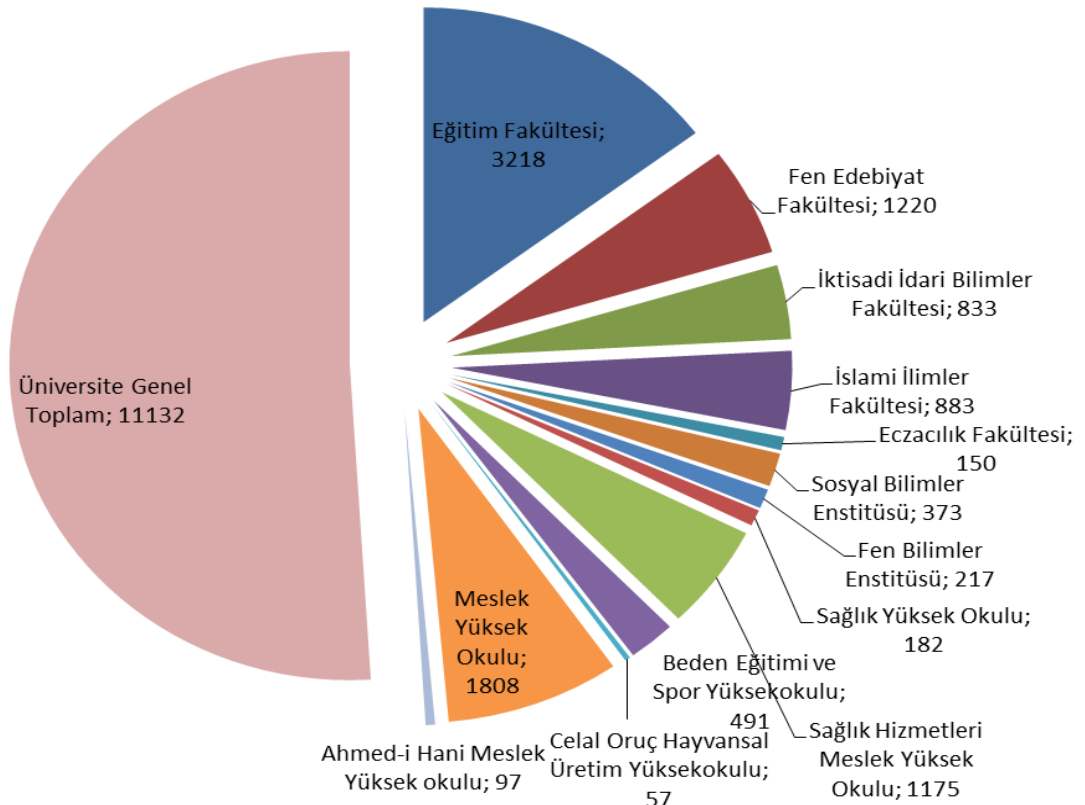




## İkinci Öğretim Öğrenci Sayılarının Dağılımı



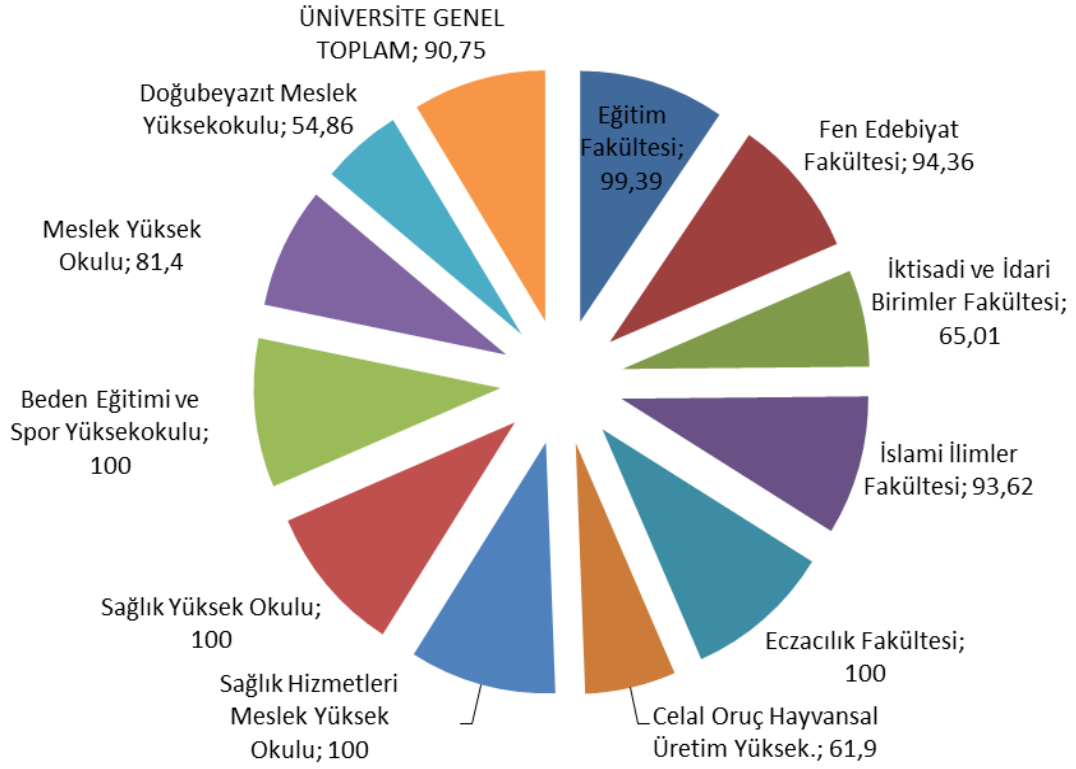
## 2015 Yılı Toplam Öğrenci Sayıları



## 5.2. Öğrenci Kontenjanları

2015 Öğrenci Kontenjanları ve Doluluk Oranı				
Birimin Adı	ÖSS Kontenjanı	ÖSS sonucu Yerleşen	Boş Kalan	Doluluk Oranı
Eğitim Fakültesi	826	821	5	99,39
Fen Edebiyat Fakültesi	345	337	8	94,36
İktisadi ve İdari Birimler Fakültesi	295	197	98	65,01
İslami İlimler Fakültesi	160	151	9	93,62
Eczacılık Fakültesi	64	64	0	100
Celal Oruç Hayvansal Üretim Yüksek.	42	26	16	61,90
Sağlık Hizmetleri Meslek Yüksek Okulu	538	538	0	100
Sağlık Yüksek Okulu	41	41	0	100
Beden Eğitimi ve Spor Yüksekokulu	160	160	0	100
Meslek Yüksek Okulu	954	814	140	81,40
Doğubayazıt Meslek Yüksekokulu	113	62	51	54,86
<b>ÜNİVERSİTE GENEL TOPLAM</b>	<b>3538</b>	<b>3211</b>	<b>327</b>	<b>90,75</b>

## Kontenjanların Doluluk Oranları



### 5.3.Yüksek Lisans ve Doktora Programları

Yüksek Lisans ve Doktora Programları				
Enstitülerdeki Öğrencilerin Yüksek Lisans (Tezli/ Tezsiz) ve Doktora Programlarına Dağılımı				
Birimler	Yüksek Lisans Yapan Sayısı		Doktora Yapan Sayısı	Toplam
	Tezli	Tezsiz		
Fen Bilimleri	217	-	-	217
Sosyal	373	-	-	373
<b>Toplam</b>	<b>590</b>	<b>-</b>	<b>-</b>	<b>590</b>

### 5.4. Yabancı Uyruklu Öğrencilerin Sayısı ve Okulları

Yabancı Uyruklu Öğrencilerin Sayısı ve Okulları			
Bölüm	Kız	Erkek	Toplam
ECZACILIK FAKÜLTESİ	5	12	17
EĞİTİM FAKÜLTESİ	15	32	47
FEN EDEBİYAT FAKÜLTESİ	10	12	22
İKTİSADİ İDARİ BİLİMLER FAKÜLTESİ	11	39	50
İSLAMİ İLİMLER FAKÜLTESİ	2	2	4
MESLEK YÜKSEKOKULU	3	11	14
SAĞLIK HİZMETLERİ MESLEK YÜKSEKOKULU	3	7	10
CELAL ORUÇ HAYVANSAL ÜRETİM YÜKSEKOKULU	0	1	1
SAĞLIK YÜKSEKOKULU	0	2	2
SOSYAL BİLİMLER ENSTİTÜSÜ	2	4	6
<b>TOPLAM</b>	<b>51</b>	<b>122</b>	<b>173</b>



## 5.5. Öğrencilere Sunulan Sosyal ve Kültürel Hizmetleri

### 5.5.1. Öğrenci Kulüpleri

Öğrenci Kulüpleri/Toplulukları	
Öğrenci Kulüpleri	Üye Sayısı
Video ve Fotoğrafçılık Kulübü	40
Öncü Gençlik Kulübü	40
Eczacılık Kulübü	66
Ağrı Çeçen Eğitim ve Kültür Kulübü	40
Tiyatro Kulübü	40
Gönülce Şiir	40
Keşşaf İzcilik Kulübü	50
İhya Kulübü	40
Uluslararası İlişkiler Kulübü	48
Tarihe Yolculuk Kulübü	61

<b>Erdemli Gençlik Kulübü</b>	40
<b>Genç Osmanlılar Kulübü</b>	30
<b>Efruz Gençlik Kulübü</b>	40
<b>Müzik Kulübü</b>	38
<b>Psikolojik Danışmanlık ve Rehberlik Kulübü</b>	40
<b>Üniversiteli Ak Gençlik Kulübü</b>	40
<b>Küfre-i Arz Misafirleri Kulübü</b>	44
<b>İlim İrfan Kulübü</b>	35
<b>Bilinçli Gençler Topluluğu Kulübü</b>	40
<b>Kritik Analitik Düşünme Kulübü</b>	51
<b>Genç Tema Kulübü</b>	31
<b>Anadolu Gençlik Klübü</b>	41
<b>Katre Klübü</b>	43
<b>Edebiyat Kulübü</b>	40
<b>Bilgi Birikim Klübü</b>	40
<b>Yeşilay ve sosyal Faaliyet Klübü</b>	51

### 5.5.2. Sporcu Bilgileri

<b>Sporcu Bilgileri</b>			
<b>Katılınan Müsabaka Sayısı</b>	<b>Müسابakalara Katılan Kişi Sayısı</b>	<b>Kazanılan Madalya Sayısı</b>	<b>Milli Sporcu Sayısı</b>
25	425	45	22



## 5.6.Sağlık Hizmetleri

Üniversitemiz hali hazırda yeni kurulmuş bir üniversite olduğundan üniversitemiz bünyesinde sağlık hizmetini yürütecek bir teşkilatlanma bulunmamaktadır.

## 5.7. İdari Hizmetler

- ❖ Üniversitemizde eğitim-öğretim hizmetlerinin aksatılmadan yürütülebilmesi için idari ve akademik personelin atama, görev uzatma, yurt içi ve yurt dışı görevlendirmeleri, emeklilik, nakil ve terfi işlemlerinin personel birimlerince yapılması,
- ❖ Öğrencilerimizin notları, kütük bilgileri, mezuniyet, ilişik kesme, yatay ve dikey geçiş işlemleri vb. öğrenci işlerince yapılması,
- ❖ Üniversitemiz bütçesinin her yıl hazırlanması, bütçe ödeneklerinin kanun ve yönetmeliklere uygun olarak ve tasarruf genelgelerine uyularak harcanması, bütçe ödeneklerinin akademik ve idari birimlerin ihtiyaçları için en verimli şekilde kullanılması, akademik, idari ve sözleşmeli personel maaşları, akademik personelin ek ders ödemelerinin düzenli ve zamanında yapılması,
- ❖ Demirbaş ayniyat kayıtlarının tutularak yıllık kayıtlarının yapılması, bütçe harcama işlemlerinin dosya kayıtlarının tutulması, yazışmalarının yapılması,

- ❖ Üniversitemizin eğitim-öğretim ve idari binalarının temizlik, bakım onarım, tadilatlarının yapılması, teknik aletlerin ve laboratuvar malzemelerinin bakım onarımlarının yapılması,

## 6.Yönetim ve İç Kontrol Sistemi

Üniversite yönetim örgütü 2547 sayılı Yükseköğretim Kanunu, 2809 sayılı Yükseköğretim Kurumları Teşkilat Kanunu ve 124 sayılı Yükseköğretim Üst Kuruluşları ile Yükseköğretim Kurumlarının İdari Teşkilatları Hakkında Kanun Hükmünde Kararname esaslarına göre teşkilatlanmıştır.

Buna göre, Üniversitemizin yönetim örgütü; Üniversite tüzel kişiliğinin temsilcisi Rektör, Rektöre bağlı Rektör Yardımcıları, Genel Sekreter, Senato, Yönetim Kurulu, Fakülteler, Enstitüler, Yüksekokullar, Merkezler ve Genel Sekretere bağlı Daire Başkanlıkları ve Hukuk Müşavirliği oluşmaktadır.

5018 sayılı Kamu Mali Yönetimi ve Kontrol Kanunu 01.01.2006 tarihinde tüm hükümleri ile yürürlüğe girdikten sonra, iç kontrol sistemi ile ilgili işlemler, bu Kanun hükümleri ve bu Kanuna dayanarak çıkartılan ikincil mevzuat çerçevesinde yürütülmekte iken, Mali Bakanlığı Bütçe ve Mali Kontrol Genel Müdürlüğü'nün 02.12.2013 tarih ve 10775 sayılı genelgesi doğrultusunda ilgili kurul ve çalışma grupları ile Üniversitemiz İç Kontrol Standartlarına Uyum Eylem Planı revize edilmiştir. Revize edilen İç Kontrol İzleme ve Yönlendirme Kurulu ile Uyum Eylem Planı Hazırlama Grubu aşağıda yer almaktadır. Revize edilen eylem planında öngörülen eylemlerin üç dönemde bitirilmesi uygun görülmüş olup üçüncü ve son dönem olan 2015 (Haziran- Aralık) yılına ilişkin izleme sonuçları Üniversitemiz İç Kontrol İzleme ve Yönlendirme Kuruluna sunulmuştur. Revize edilen eylem planı doğrultusunda iç kontrol standartlarına ilişkin çalışmalar son bulmuş olup 2016 yılında yeni İç Kontrol Standartlarına Uyum Eylem Planı hazırlık çalışmalarına başlanmıştır.

NO	İç Kontrol İzleme ve Yönlendirme Kurulu		
1	Prof. Dr. Yücel ÜNAL Rektör Yardımcısı	Rektör Yardımcısı	Başkan
2	Ali BALKİS Genel Sekreter	Genel Sekreter	Üye
3	Yrd. Doç. Dr. Şekip YAZGAN Dekan Yardımcısı	Dekan Yardımcısı	Üye
4	Yrd. Doç. Dr. Kadiriye URUÇ PARLAK Bölüm Başkanı	Bölüm Başkanı	Üye



NO	Üniversitemiz Uyum Eylem Planı Hazırlama Grubu			
1	Strateji Geliştirme Daire Başkanlığı	Murat YILDIRIM	Şube Müdürü	Başkan
2	Öğrenci İşleri Daire Başkanlığı	Ömer YILDIZ	Şube Müdürü	Üye
3	İdari ve Mali İşler Daire Başkanlığı	Engin AKAGÜNDÜZ	Şube Müdürü	Üye
4	Personel Daire Başkanlığı	Ali Can TUNÇ	Şube Müdürü	Üye
5	Sağlık Kültür ve Spor Daire Başkanlığı	Cesim GÜLÇİN	Şube Müdürü	Üye
6	Kütüphane ve Dokümantasyon Daire Başkanlığı	Ersin ERASLAN	Şube Müdürü	Üye
7	Yapı İşleri ve Teknik Daire Başkanlığı	Ayhan ALACA	Şube Müdürü	Üye
8	Bilgi İşlem Daire Başkanlığı	İlker YOLSAL	Şube Müdürü	Üye
9	Özel Kalem (Genel Sekreterlik)	Enes BİRİCİK	Şube Müdürü	Üye
10	Özel Kalem (Rektörlük)	Emine İRGE	Uzman	Üye
11	Hukuk Müşavirliği	Yılmaz SABUNCU	Avukat	Üye
12	Eğitim Fakültesi	Orhun Behiç KADIOĞLU	Bilgisayar İşletmeni	Üye
13	İktisadi ve İdari Bilimler Fakültesi	Hatice KIZILDAĞ	Bilgisayar İşletmeni	Üye
14	İslami İlimler Fakültesi	Sadık SOSAN	Bilgisayar İşletmeni	Üye
15	Beden Eğitimi ve Spor Yüksekokulu	Mikail ÇELİK	Bilgisayar İşletmeni	Üye
16	Fen Edebiyat Fakültesi	Onur MACİT	Bilgisayar İşletmeni	Üye
17	Eleşkirt Meslek Yüksekokulu	Ayhan TEKİN	Memur	Üye
18	Patnos Meslek Yüksekokulu	Necmiye CAN	Sekreter	Üye
19	Fen Bilimleri Enstitüsü	Osman TANRIVERDİ	Hizmetli	Üye
20	Sosyal Bilimler Enstitüsü	Hasan AKBOĞA	Bilgisayar İşletmeni	Üye
21	Merkezi Araştırma ve Uygulama Laboratuvarı	Yusuf AKGÖZ	Memur	Üye
22	Sürekli Eğitim Merkezi Müdürlüğü	İsmet YUŞAN	Şef	Üye
23	Eczacılık Fakültesi	Necmiye CAN	Sekreter	Üye
24	Sağlık Yüksekokulu	Haşim DAŞTAN	Memur	Üye
25	Turizm İşletmeciliği ve Otelcilik Yüksekokulu	Hayriye BİRAY	Bilgisayar İşletmeni	Üye
26	Yabancı Diller Yüksekokulu	Osman TANRIVERDİ	Memur	Üye
27	Ahmed-i Hani Meslek Yüksekokulu	Yavuz TAY	Yüksekokul Sekreteri	Üye
28	Meslek Yüksekokulu	Cengiz BALCI	Teknisyen	Üye
29	Sağlık Hizmetleri Meslek Yüksekokulu	Selahattin ERDEVİR	Memur	Üye
30	Patnos Mühendislik ve Doğa Bilimleri Fakültesi	Necmiye CAN	Sekreter	Üye
31	Sivil Havacılık Meslek Yüksekokulu	Hasan AKBOĞA	Bilgisayar İşletmeni	Üye
32	Eleşkirt Celal Oruç Hayvansal Üretim Yüksekokulu	Ayhan TEKİN	Memur	Üye

Üniversitemiz harcama birimleri ödeneklerin kullanımında bütçe ilke ve esaslarına, kanun, tüzük ve yönetmelikler ile diğer mevzuatlara uygun olarak etkili, ekonomik ve verimli kullanılması konularında büyük bir titizlik göstererek çalışmaktadırlar.

Üniversitemizin mal veya hizmet alımları ile yapım işlerine ilişkin ihaleler 4734 sayılı Kamu İhale Kanunu hükümlerine göre bütçe ödenek tavanları dikkate alınarak yapılmaktadır.



## **II. AMAÇ VE HEDEFLER**



## A. İdarenin Amaç ve hedefleri

Üniversitemiz in Stratejik Planı 2013-2017 yıllarını kapsayan beş yıllık dönem için hazırlanmıştır. 2013-2017 Dönemi Stratejik Planında yer alan amaç ve hedeflerimiz aşağıda belirtilmiştir.

<b>Amaç 1: Eğitim ve Öğretim Kalitesini Arttırmak</b>	
<b>Hedef 1</b>	<b>Akademik Personelin Mesleki ve Bilimsel Yetkinliğini Arttırmak</b>
Gösterge 1	Verilen akademik gelişim eğitimi sayısı
Gösterge 2	Verilen bilimsel araştırma projesi sayısı
Gösterge 3	Yurtdışı ve yurtiçi kongre ve sempozyum desteklerinden yararlanan akademisyen sayısı
Gösterge 4	Bilimsel çalışmalara verilen teşvik miktarı
<b>Hedef 2</b>	<b>Yurtdışı Araştırma İmkânlarından Yararlanan Öğretim Üyesi Sayısını Arttırmak</b>
Gösterge 1	Erasmus kapsamında yurtdışına giden öğretim üyesi sayısı
Gösterge 2	YÖK bursundan yararlanıp yurtdışına giden öğretim üyesi sayısı
Gösterge 3	Üniversitemiz kaynakları ile yurt dışına giden öğretim üyesi sayısı
<b>Hedef 3</b>	<b>Akademik Personelin Yabancı Dil Bilgisi Ve Kullanım Becerilerini Geliştirmek</b>
Gösterge 1	Düzenlenen kurs sayısı
Gösterge 2	Kursiyer sayısı
<b>Hedef 4</b>	<b>Öğrenci Başına Düşen Öğretim Üyesi Sayısını Arttırmak</b>
Gösterge 1	İstihdam edilen öğretim üyesi sayısı
<b>Hedef 5</b>	<b>Eğitim Programlarının Ulusal ve Uluslararası Müfredatlara Entegrasyonunu Sağlamak</b>
Gösterge 1	Akredite olan bölüm sayısı
Gösterge 2	Düzenlenen müfredat sayısı
Gösterge 3	Farabi kapsamında gelen öğrenci sayısı
Gösterge 4	Farabi kapsamında giden öğrenci sayısı
Gösterge 5	Erasmus kapsamında gelen öğrenci sayısı
Gösterge 6	Erasmus kapsamında giden öğrenci sayısı
<b>Hedef 6</b>	<b>Öğrencilere Yönelik Sosyal, Kültürel, Teknik, Sportif ve Danışmanlık Hizmetlerini Artırmak</b>
Gösterge 1	Etkinlik sayıları
Gösterge 2	Etkinliklerden yararlanan öğrenci sayısı
<b>Hedef 7</b>	<b>Teknolojik ve Yenilikçi Eğitim İmkanlarını Artırmak, Uzaktan Eğitime Başlamak</b>
Gösterge 1	Laboratuvar sayısı
Gösterge 2	Öğrenci başına düşen bilgisayar sayısı
Gösterge 3	Eğitim yazılımı sayısı
Gösterge 4	Akıllı sınıf sayısı

Gösterge 5	Akıllı tahta sayısı
Gösterge 6	Üye olunan veri tabanı sayısı
Gösterge 7	Veri tabanlarının kullanım oranı
Gösterge 8	Açılan uzaktan eğitim programı sayısı
Gösterge 9	Uzaktan eğitim programlarına kayıtlı öğrenci sayısı

### Amaç 2: Teknolojik ve Fiziksel Altyapının Geliştirilmesi

<b>Hedef 1</b>	<b>2017 Yılı sonunda; Fakülte, Yüksekokul, Meslek Yüksekokulu, Enstitüler, Merkezler ve lojman binalarını tamamlamak</b>	
	Gösterge 1	İnşaatın tamamlanma oranı
<b>Hedef 2</b>	<b>2017 Yılı Sonuna Kadar Yapımları Tamamlanan Tüm Birimlerimizin Derslik ve Laboratuvarlarının Tamamında Teknolojik Donanım Eksikliklerini Tamamlamak</b>	
	Gösterge 1	Teknolojik donanımlı derslik ve/veya laboratuvar oluşturma oranı
<b>Hedef 3</b>	<b>2017 Yılı Sonunda Üniversitemiz Kampus Alanlarında Çevre Düzenlenmesi ve Alt Yapı Çalışmalarını Tamamlamak</b>	
	Gösterge 1	Çevre düzenlemesinin tamamlanma oranı
	Gösterge 2	Alt yapının tamamlanma oranı

### Amaç 3: Bölgesel Kalkınma Kapsamında Proje Üretmek, Uygulamak ve AR-GE Yapmak

<b>Hedef 1</b>	<b>Bölgenin Üretime Yönelik Potansiyellerini Belirlemek</b>	
	Gösterge 1	Durum tespiti raporlarının sayısı
	Gösterge 2	Belirlenen öncelikli alanlara yönelik hazırlanan fizibilite raporu sayısı
<b>Hedef 2</b>	<b>Akademik Danışmanlar Gözetiminde Profesyonel Bir Ekibi Olan Proje Ofisi Kurmak</b>	
	Gösterge 1	Yapılan AB projesi sayısı
	Gösterge 2	Yapılan TÜBİTAK projesi sayısı
	Gösterge 3	Yapılan SERKA projesi sayısı
	Gösterge 4	Yapılan KOSGEB projesi sayısı
	Gösterge 5	Yapılan İŞKUR projesi sayısı
	Gösterge 6	Kabul edilen proje sayıları
	Gösterge 7	Proje ofisine başvuran müşteri sayısı
<b>Hedef 3</b>	<b>SERKA, KOSKEB ve Sanayi Destekli İş Geliştirme Merkezi Kurmak</b>	
	Gösterge 1	Düzenlenen kurs sayısı
	Gösterge 2	Sertifika verilen kursiyer sayısı
<b>Hedef 4</b>	<b>Bölgedeki Proje Aktörleri İle Ortak Çalışan Bir Ar-Ge İnovasyon Birimi Oluşturmak</b>	
	Gösterge 1	Yapılan Ar-Ge projesi sayısı
	Gösterge 2	Uygulamaya aktarılan proje sayısı
	Gösterge 3	Alınan patent sayısı

<b>Hedef 5</b>	<b>Merkezi Araştırma ve Uygulama Laboratuvarını Projelerde İhtiyaç Duyulan Yüksek Teknoloji Gereksinimlerini Karşılacak Seviyeye Getirmek</b>	
	Gösterge 1	Yapılan analiz sayısı
	Gösterge 2	Akredite olunan parametre sayısı
	Gösterge 3	İstihdam edilen uzman sayısı
	Gösterge 4	Yeni alet ve ekipman alımına ayrılan bütçe
	Gösterge 5	Proje ortakları tarafından laboratuvara yapılan yatırım miktarı

**Amaç 4: Sınır Komşusu Ülkeler Başta Olmak Üzere Uluslararası Düzeyde Tanınma ve Tercih Edilebilirliği Sağlamak**

<b>Hedef 1</b>	<b>Kafkas Üniversiteler Birliğinin Etki Alanlarında Öncelikli İş Gücü İhtiyacını Karşılacak Programlar Açmak, Bu Programlar İçin Uluslararası Düzeyde Geçerliliği Olan Müfredatlar Oluşturmak, Öğrenci ve Öğretim Üyesi Değişimi Sağlamak.</b>	
	Gösterge 1	Açılan program sayısı
	Gösterge 2	Ortak düzenlenen müfredat sayısı
	Gösterge 3	Diğer ülkelere giden akademisyen sayısı
	Gösterge 4	Diğer ülkelerden gelen akademisyen sayısı
	Gösterge 5	Ortak öğretim programlarına dahil olan üniversitemiz öğrencisi sayısı
	Gösterge 6	Ortak öğretim programları kapsamında üniversitemize gelen yabancı öğrenci sayısı
<b>Hedef 2</b>	<b>Üniversitemiz Lisans Üstü Eğitimini Kafkas Üniversiteler Birliği İle Ortak Planlamak ve Uluslararası Araştırma Enstitüsü Bünyesinde Yürütmek</b>	
	Gösterge 1	Enstitüde açılan yüksek lisans programı sayısı
	Gösterge 2	Enstitüde görev alan yabancı öğretim üyesi sayısı
	Gösterge 3	Enstitüde kayıtlı öğrenci sayısı
	Gösterge 4	Enstitü bünyesinde yapılan araştırma sayısı
	Gösterge 5	Enstitü çalışmaları sonucunda yapılan bilimsel makale, bildiri ve tez sayısı
<b>Hedef 3</b>	<b>Merkezi Araştırma ve Uygulama Laboratuvarını Uluslararası Bilimsel Çalışmalara Teknolojik Alt Yapı Sağlayan Bir Birim Haline Getirmek.</b>	
	Gösterge 1	Laboratuvarda yapılan araştırma sayısı
	Gösterge 2	Laboratuvarda çalışan araştırmacı sayısı
	Gösterge 3	Laboratuvar ile ortak yapılan uluslararası bilimsel proje sayısı
	Gösterge 4	Laboratuvara bölge ülkeleri tarafından sağlanan kaynak miktarı
	Gösterge 5	Laboratuvara ülkemiz kaynakları ile sağlanan ek bütçe miktarı

**Amaç 5: Sunulan Hizmetlerin Sayısını ve Kalitesini Arttırmak**

<b>Hedef 1</b>	<b>İdari Personel ve İdari Hizmetlerin Niteliğini Arttırmak</b>	
	Gösterge 1	Verilen hizmet içi eğitim sayısı
	Gösterge 2	Eğitime katılan personel sayısı
	Gösterge 3	Birimlerin verimliliğini arttırmaya yönelik geliştirilen ve uygulanan yöntem sayısı
<b>Hedef 2</b>	<b>Kaynaklarının Etkin, Ekonomik ve Verimli Kullanılmasını Sağlamak</b>	
	Gösterge 1	Döner sermaye gelirlerindeki artış oranı

	Gösterge 2	Öz gelirlerdeki artış oranı
	Gösterge 3	Ar-Ge, Eğitim ve proje gelirlerinde artış oranı
	Gösterge 4	Harcama/Gelir oranı
<b>Hedef 3</b>	<b>Bilgi İşlem Hizmetlerinin Arttırılması</b>	
	Gösterge 1	Verilen servis ve teknik destek sayısı
	Gösterge 2	Kullanılan yazılım ve donanım sayısı
	Gösterge 3	Farklı dillerde hazırlanmış WEB sayfası (İngilizce, Rusça, Farsça)
<b>Hedef 4</b>	<b>Kütüphanedeki Bilgi ve Belge Kaynaklarını Arttırmak Ve Erişimi Kolaylaştırmak</b>	
	Gösterge 1	Abone olunan online veri tabanı sayısı
	Gösterge 2	Kütüphane hizmetlerinden yararlanan personel ve öğrenci sayısı
	Gösterge 3	Kitap sayısı
<b>Hedef 5</b>	<b>Öğrenciye Sunulan Hizmetleri Geliştirmek</b>	
	Gösterge 1	Sunulan hizmetlerdeki işlem hızı
	Gösterge 2	Sunulan hizmetlerdeki memnuniyet oranı
	Gösterge 3	Danışmanlık hizmetleri sayısı
<b>Hedef 6</b>	<b>Basın-Yayın ve Halkla İlişkiler Hizmetlerini Geliştirmek</b>	
	Gösterge 1	Hazırlanan üniversite tanıtım materyali sayısı
	Gösterge 2	Akademik gözetim altında ulusal ve uluslararası fuarlarda temsil sayısı
	Gösterge 3	Dış paydaşlara verilen brifing sayısı



## SORUMLU BİRİMLER

AMAÇLAR	HEDEFLER	Senato	Üniversite Yönetim Kurulu	Fakülteler	Enstitüler	Yüksek Okullar	Meslek Yüksekokulları	Merkezzler	Merkezi Araştırma ve Uygulama Laboratuvarı	BAP	Proje Ofisi	Genel Sekreterlik	Strateji Geliştirme Daire Başkanlığı	İdari ve Mali İşler Daire Başkanlığı	Öğrenci İşleri Daire Başkanlığı	Sağlık Kültür ve Spor Daire Başkanlığı	Yapı İşleri ve Teknik Daire Başkanlığı	Bilgi İşlem Daire Başkanlığı	Kütüphane ve Dokümantasyon Daire Başkanlığı	Personel Daire Başkanlığı	Basın Yayım Bürosu	Dış İlişkiler Ofisi		
AMAÇ 1	Hedef 1.1	■	■	■	■	■	■	■		■	■													
	Hedef 1.2	■	■							■	■												■	
	Hedef 1.3	■	■					■																
	Hedef 1.4	■	■	■	■	■	■													■				
	Hedef 1.5	■	■	■	■	■	■																■	
	Hedef 1.6	■	■													■								
	Hedef 1.7	■	■					■					■		■			■	■					
AMAÇ 2	Hedef 2.1	■	■																					
	Hedef 2.2	■	■									■												
	Hedef 2.3	■	■									■												
AMAÇ 3	Hedef 3.1	■	■	■	■	■	■	■	■	■	■													
	Hedef 3.2	■	■	■	■	■	■	■	■	■	■													
	Hedef 3.3	■	■					■																
	Hedef 3.4	■	■					■	■	■														
	Hedef 3.5	■	■						■															
AMAÇ 4	Hedef 4.1	■	■	■	■	■	■		■														■	
	Hedef 4.2	■	■		■				■	■	■												■	
	Hedef 4.3	■	■						■	■	■												■	
AMAÇ 5	Hedef 5.1	■	■									■									■			
	Hedef 5.2	■	■	■	■	■	■	■	■	■	■	■	■	■	■	■	■	■	■	■	■	■	■	
	Hedef 5.3	■	■															■						
	Hedef 5.4	■	■																■					
	Hedef 5.5	■	■	■	■	■	■	■	■						■									
	Hedef 5.6	■	■									■										■		



2015 Yılı Performans Programında yer alan ve gerçekleştirmeyi planladığımız hedefler ise;

- Akademik Personelin Mesleki ve Bilimsel Yetkinliğini Arttırmak
- Yurtdışı araştırma imkânlarından yararlanan öğretim üyesi sayısını arttırmak
- Akademik personelin yabancı dil bilgisi ve kullanım becerilerini geliştirmek
- Eğitim Hizmetlerinin Sürdürülmesi ve İyileştirilmesi
- Eğitim programlarının ulusal ve uluslararası müfredatlara entegrasyonunu sağlamak
- Öğrencilere yönelik sosyal, kültürel, teknik, sportif ve danışmanlık hizmetlerini arttırmak
- Teknolojik ve yenilikçi eğitim imkanlarını arttırmak, uzaktan eğitime başlamak
- 2015 yılı için hazırlanan projeleri tamamlamak
- 2015 yılında hazır olan derslik ve laboratuvarlarının tamamında teknolojik donanım eksikliklerini tamamlamak
- 2015 yılı için hazırlanan çevre düzenlemesi ve alt yapıyla ilgili projeleri tamamlamak.
- İdari personel sayısını ve idari hizmetlerin niteliğini arttırmak
- Bilgi işlem hizmetlerinin arttırılmak
- Kütüphanedeki bilgi ve belge kaynaklarını arttırmak ve erişimi kolaylaştırmak
- Öğrenciye sunulan hizmetleri geliştirmek
- Basın-yayın ve halkla ilişkiler hizmetlerini geliştirmek

## **B. Temel Politikalar Ve Öncelikler**

### **Temel Politikalar**

Üniversitemizin Temel Politikası; Yükseköğretim Kurulu Başkanlığı tarafından hazırlanan “Türkiye’nin Yükseköğretim Stratejisi”, Kalkınma Planları ve Yılı Programı, Orta Vadeli Program, Orta Vadeli Mali Plan ve Bilgi Toplumu Stratejisi ve eki Eylem Planında sayılan politika ve önceliklere ilave olarak kendi stratejik planında sunulan hedeflerine ulaşma sürecini hızlandırmaktır.

## Öncelikler

Kamu hizmetlerinin yerine getirilmesinde; sürekli gelişim, katılımcılık, saydamlık, hesap verebilirlik, öngörülebilirlik, yerindelik, beyan güvenine özen gösterilecektir.

Eğitim programlarını sürekli gözden geçirerek güncelleştirilmesini sağlamak.

Eğitimde yeni teknolojilerin kullanılmasını sağlamak ve bilimsel gelişmeleri eğitim programlarına yansıtmak,

Fakülte ve yüksekokulların başarısının sürekliliğini sağlayabilmek için organizasyon, insan kaynağı, sistem ve süreçleri sürekli gözden geçirmek.

Her türlü düşünceye açık, aklın egemen olduğu özgür bir ortamda bilgiye ulaşan, bilginin kullanıldığı, bilginin üretildiği, yaratıcı ve katılımcı bir üniversite yaratmak olan ve sorgulayan, araştıran, çözüm üreten, sosyal becerileri gelişmiş, kendine güvenen, doğru kararlar verebilen, akılcı, yaratıcı, üretken, insan haklarına saygılı evrensel değerlere açık, topluma ve toplumsal sorunlara duyarlı, demokrat, aydın gençler yetiştirmektir.



### **III. FAALİYETLERE İLİŞKİN BİLGİ VE DEĞERLENDİRMELER**



## A-Mali Bilgiler

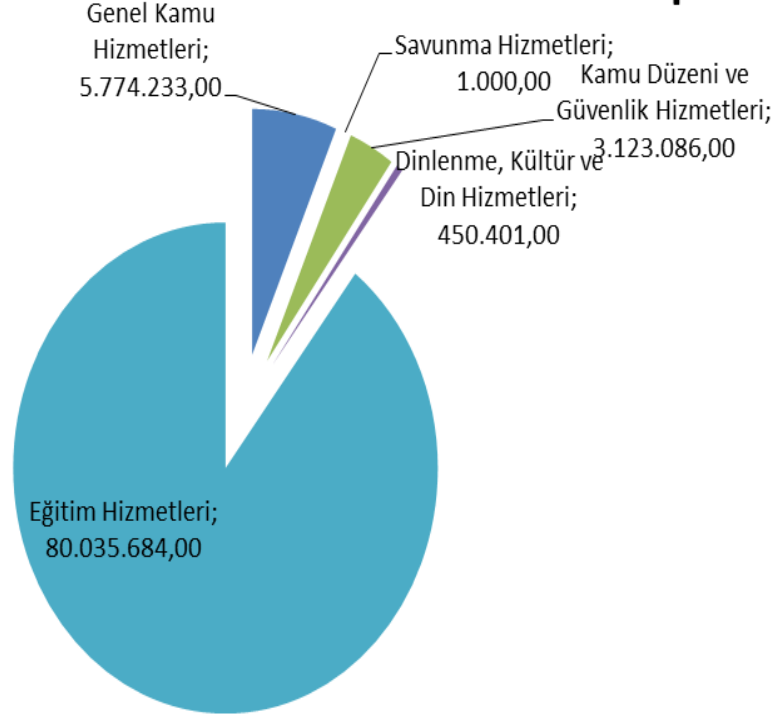
Üniversitemize 2015 yılı Merkezi Yönetim Bütçe Kanunu ile 68.389.000,00 TL başlangıç ödeneği tahsis edilmiştir. Yılsonu ödeneği 96.904.664,00 TL olup bu ödeneğin % 92,23'ü olan 89.383.405,00 TL'si harcanmıştır.

### 1. Bütçe Uygulama Sonuçları

#### 1.1.Bütçe Giderleri

2015 Yılı Fonksiyonel Sınıflandırmaya Göre Giderler (TL)				
Fonksiyon el	Açıklama	Başlangıç Ödeneği	Yıl Sonu Ödeneği	Harcama Toplamı
01	Genel Kamu Hizmetleri	6.873.000,00	6.711.498,00	5.774.233,00
02	Savunma Hizmetleri	1.000,00	1.000,00	1.000,00
03	Kamu Düzeni ve Güvenlik	1.826.000,00	3.191.000,00	3.123.086,00
07	Sağlık Hizmetleri	-	-	-
08	Dinlenme, Kültür ve Din Hizmetleri	584.000,00	505.867,00	450.401,00
09	Eğitim Hizmetleri	59.105.000,00	86.495.299,00	80.035.684,00

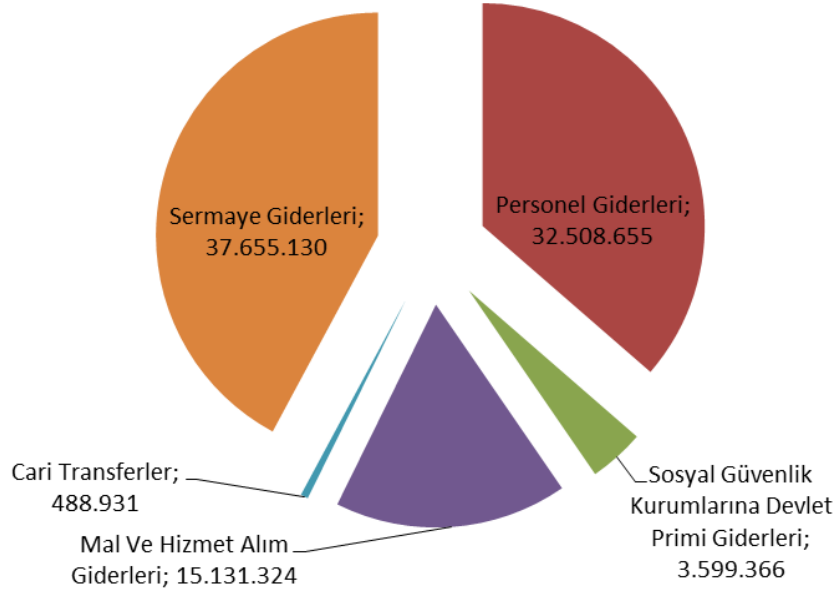
## Fonksiyonel Sınıflandırma Göre Harcama toplamı



### 2015 Yılı Ekonomik Sınıflandırmaya Göre Giderler (TL)

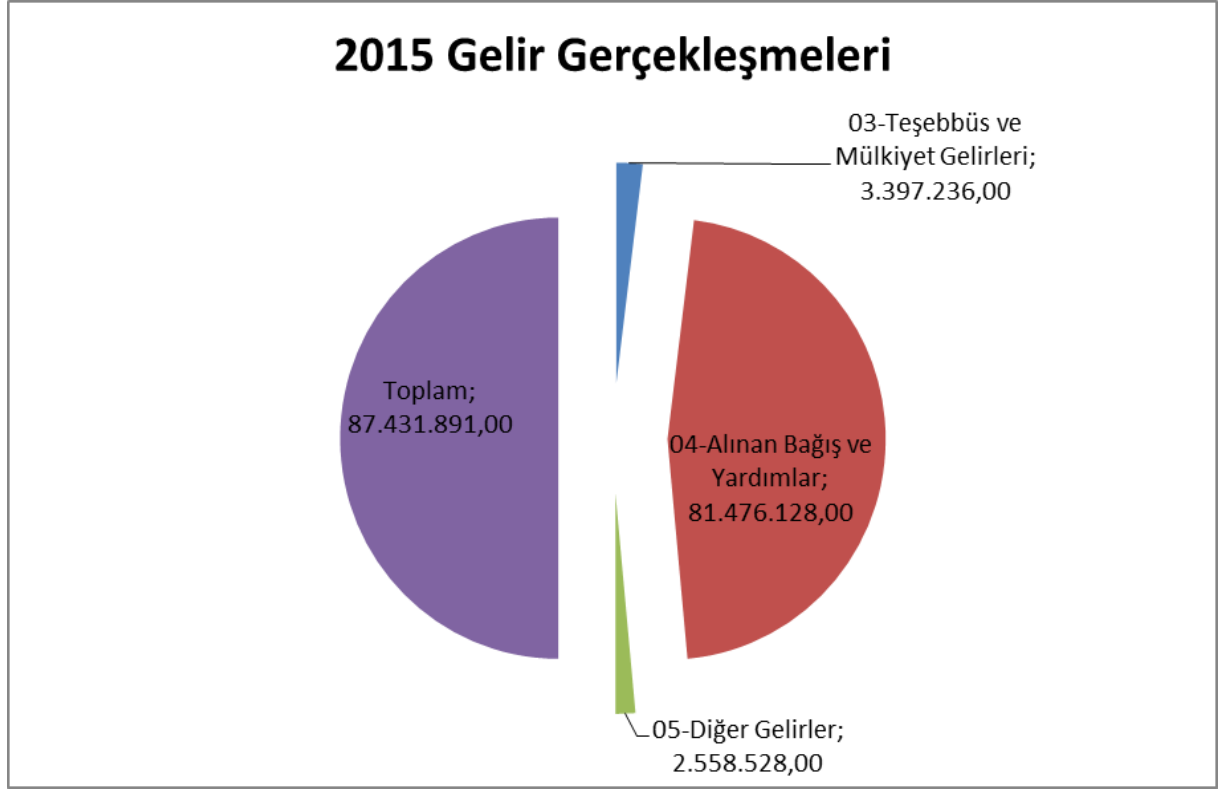
Ekonomik Kod	Açıklama	Başlangıç Ödeneği	Yıl Sonu Ödeneği	Harcama Toplamı
01	Personel Giderleri	28.425.000	32.943.179	32.508.655
02	Sosyal Güvenlik Kurumlarına Devlet Primi Giderleri	3.511.000	3.662.046	3.599.366
03	Mal Ve Hizmet Alım Giderleri	11.586.000	16.058.364	15.131.324
05	Cari Transferler	1.167.000	1.167.000	488.931
06	Sermaye Giderleri	23.700.000	43.074.076	37.655.130

## Ekonomik sınıflandırmaya Göre Harcama Toplamı



### 1.2.Bütçe Gelirleri

2015 Yılı bütçe Gelirleri ve Gerçekleşme Oranları			
	2015 Tahmini	2015 Gerçekleşme	Oran(%)
<b>01-Vergi Gelirleri</b>	-	-	-
<b>02-Vergi Dışı Gelirler</b>	-	-	-
<b>03-Teşebbüs ve Mülkiyet Gelirleri</b>	1.734.000,00	3.397.236,00	% 195,91
<b>04-Alınan Bağış ve Yardımlar</b>	65.056.000,00	81.476.128,00	% 125,23
<b>05-Diğer Gelirler</b>	1.599.000,00	2.558.528,00	% 160
<b>Toplam</b>	68.389.000,00	87.431.891,00	% 127,84



## 2. Temel Mali Tablolara İlişkin Açıklamalar

Ekonomik sınıflandırmaya göre ödenek tutarlarında en büyük kalemi personel giderleri, sonrada ise mal ve hizmet alımları izlemekte olup, harcama tutarlarındaki en büyük kalemi personel giderleri kalemi oluşturmaktadır.

Fonksiyonel sınıflandırmaya ödenek ve harcama giderlerinde göre en büyük kalemi eğitim hizmetleri oluşturmaktadır. İkinci sırada genel kamu hizmetleri, daha sonrada kamu düzeni ve güvenlik hizmetleri ve diğerleri gelmektedir.

Üniversitemizin 2015 yılında bütçe gelirleri 68.389.000,00 TL olarak tahmin edilmiş, bu tahmin % 127,84 oranında gerçekleşerek 87.431.891,00 TL olmuştur.

Birimler	Başlangıç Ödeneği	Yıl Sonu Ödeneği	Harcama Toplamı
Sağlık Bilimleri Enstitüsü	4.000,00	4.000,00	3.428,26
Eczacılık Fakültesi	959.218,73	955.287,23	954.485,87
Sağlık Yüksekokulu	1.260.217,25	1.244.778,49	1.231.313,40
Ağrı Sağlık Hizmetleri Meslek Yüksekokulu	1.585.012,32	1.576.247,28	1.527.058,01
Fen Bilimleri Enstitüsü	463.151,60	463.091,60	459.156,34
Fen-Edebiyat Fakültesi	6.453.564,17	6.439.486,33	6.393.777,62
Patnos Sultan Alparslan Mühendislik ve Doğa Bilimleri Fak.	412.236,11	404.736,11	403.200,55
Sivil Havacılık Meslek Yüksekokulu	171.163,65	168.163,65	166.480,22
Celal Oruç Hayvansal Üretim Yüksekokulu	844.492,47	836.205,29	832.219,61
Sosyal Bilimler Enstitüsü	523.586,26	521.534,44	518.891,47
Eğitim Fakültesi	8.024.143,06	8.006.368,79	7.952.856,64
İktisadi ve İdari Bilimler Fakültesi	2.192.388,10	2.165.362,15	2.142.924,72
İslami İlimler Fakültesi	2.337.253,23	2.309.688,40	2.226.175,83
Beden Eğitimi ve Spor Yüksekokulu	1.228.315,40	1.214.980,90	1.182.146,04
Patnos Sosyal Hizmetler Yüksekokulu	38.274,68	38.274,68	38.274,68
Turizm İşletmeciliği ve Otelcilik Yüksekokulu	356.416,35	351.416,35	349.652,86
Yabancı Diller Yüksekokulu	483.879,03	479.879,03	479.405,99
Meslek Yüksekokulu	2.897.420,55	2.888.349,25	2.843.800,81
Ahmed-i Hani Meslek Yüksekokulu	610.312,69	568.157,39	565.059,90
Eleşkirt Meslek Yüksekokulu	255.005,80	250.075,80	250.075,80
Patnos Meslek Yüksekokulu	67.886,33	58.886,33	58.886,33
Özel Kalem (Rektörlük)	1.995.825,68	1.688.941,75	1.582.134,01
Özel Kalem (Genel Sekreterlik)	560.948,89	560.344,89	556.538,07
İdari ve Mali İşler Daire Başkanlığı	16.309.405,94	15.751.446,99	14.224.602,37
Personel Daire Başkanlığı	1.219.000,00	1.123.018,40	872.828,81
Kütüphane ve Dokümantasyon Daire Başkanlığı	597.908,77	505.867,28	450.401,15
Sağlık, Kültür ve Spor Daire Başkanlığı	3.090.206,58	3.090.206,58	2.910.809,60
Bilgi İşlem Daire Başkanlığı	1.103.700,00	898.815,51	630.331,43
Yapı İşleri ve Teknik Daire Başkanlığı	41.572.591,22	41.335.512,40	36.711.007,10
Öğrenci İşleri Daire Başkanlığı	390.200,00	330.189,27	324.766,00
Strateji Geliştirme Daire Başkanlığı	627.885,00	615.430,30	501.169,02
Hukuk Müşavirliği	70.500,00	59.921,59	39.546,17



DÖNEMLER		2014	2015
<b>DÖNER SERMAYE GELİRLERİ</b>		<b>2.017.679,94 ₺</b>	<b>1.492.890,70 ₺</b>
<b>A) Hastane Döner Sermaye Gelirleri</b>		<b>0,00 ₺</b>	<b>0,00 ₺</b>
1)	Faaliyet Gelirleri	0,00 ₺	0,00 ₺
2)	Faaliyet Dışı Gelirler	0,00 ₺	0,00 ₺
<b>B) Diğer Birimlerin Döner Sermaye Gelirleri</b>		<b>2.017.679,94 ₺</b>	<b>1.492.890,70 ₺</b>
1)	Faaliyet Gelirleri	2.017.679,94 ₺	1.492.890,70 ₺
2)	Faaliyet Dışı Gelirler	0,00 ₺	0,00 ₺
<b>DÖNER SERMAYE GİDERLERİ</b>		<b>1.037.256,53 ₺</b>	<b>1.364.451,12 ₺</b>
<b>A) Hastane Döner Sermaye Giderleri</b>		<b>0,00 ₺</b>	<b>0,00 ₺</b>
1	Cari Giderleri	0,00 ₺	0,00 ₺
)	a) Personel Giderleri	0,00 ₺	0,00 ₺
	b) Hizmet Alımı Giderleri	0,00 ₺	0,00 ₺
	c) Diğer Cari Giderler	0,00 ₺	0,00 ₺
2)	Yatırım Giderleri	0,00 ₺	0,00 ₺
3)	Transfer Giderleri	0,00 ₺	0,00 ₺
<b>B) Diğer Birimlerin Döner Sermaye Giderleri</b>		<b>1.037.256,53 ₺</b>	<b>1.364.451,12 ₺</b>
1)	Cari Giderleri	912.517,65 ₺	1.115.716,91 ₺
	a) Personel Giderleri	0,00 ₺	0,00 ₺
	b) Mal ve Hizmet Alımı Giderleri	14.725,94 ₺	45.520,63 ₺
	c) Diğer Cari	897.791,71 ₺	1.070.196,28 ₺
2	Yatırım Giderleri	4.574,05 ₺	167.489,57 ₺
)			
3	Transfer Giderleri	120.164,83 ₺	81.244,64 ₺
)			



### 3 . Mali Denetim Sonuçları

Ön mali kontrol ve iç kontrol üniversitemiz bünyesindeki harcama birimleri ile Strateji Geliştirme Daire Başkanlığı tarafından yapılmış ve mevzuata uygun olmayan harcamalar yapılmamıştır. Üniversitemizin dış denetimi Sayıştay Başkanlığı tarafından yapılmaktadır.

## B-PERFORMANS BİLGİLERİ

### 1.Faaliyet ve Proje Bilgileri

#### 1.1.Faaliyet Bilgileri

1.1. Ulusal ve Uluslar Arası Bilimsel Toplantı Sayısı (Üniversite Öğretim Üyeleri veya İdari Kesim Tarafından Düzenlenen)						
FAALİYET TÜRÜ	Fakülte	Enstitü	Y.Okul	Meslek Y.Okulu	İdari Birimler	TOPLAM
Sempozyum ve Kongre	12	-	21	7	-	40
Konferans	10	-	1	1	5	17
Panel	1	-	1	-	1	3
Eğitim Semineri	8	-	1	-	10	19
Seminer	7	-	4	-	-	11
Açık Oturum	-	-	-	-	-	-
Söyleşi	-	-	1	-	-	1
Tiyatro	-	-	-	-	-	-
Konser	-	-	-	-	-	-
Sergi	-	-	-	-	-	-
Turnuva	-	-	6	-	2	8
Teknik Gezi	-	-	1	1	-	2
Diğer	-	-	-	-	-	-
<b>Toplam</b>	<b>38</b>	<b>-</b>	<b>36</b>	<b>9</b>	<b>18</b>	<b>101</b>



## 1.2. Yayınlarla İlgili Faaliyet Bilgileri

YAYIN TÜRÜ	SAYISI
Uluslararası Makale	82
Ulusal Makale	23
Uluslararası Bildiri	59
Ulusal Bildiri	19
Kitap	21

## 1.3. Üniversiteler Arasında Yapılan İkili Anlaşmalar

### 1.3.1. Farabi Değişim Programı Kapsamında Yapılan Anlaşmalar

ANLAŞMALI OLDUĞUMUZ ÜNİVERSİTELER	
1	ABANT İZZET BAYSAL ÜNİVERSİTESİ (BOLU)
2	ADNAN MENDERES ÜNİVERSİTESİ (AYDIN)
3	AFYON KACATEPE ÜNİVERSİTESİ (AFYON)
4	AHI EVRAN ÜNİVERSİTESİ (KIRŞEHİR)
5	AKSARAY ÜNİVERSİTESİ (AKSARAY)
6	ALPARSLAN ÜNİVERSİTESİ (MUŞ)
7	AMASYA ÜNİVERSİTESİ (AMASYA)
8	ANADOLU ÜNİVERSİTESİ (ESKİŞEHİR)
9	ANKARA ÜNİVERSİTESİ (ANKARA)
10	ARDAHAN ÜNİVERSİTESİ (ARDAHAN)
11	ARTVİN ÇORUH ÜNİVERSİTESİ (ARTVİN)

12	ATATÜRK ÜNİVERSİTESİ (ERZURUM)
13	BALIKESİR ÜNİVERSİTESİ (BALIKESİR)
14	BARTIN ÜNİVERSİTESİ (BARTIN)
15	BATMAN ÜNİVERSİTESİ (BATMAN)
16	BAYBURT ÜNİVERSİTESİ (BAYBURT)
17	BİLECİK ŞEYH EDEBALI ÜNİVERSİTESİ (BİLECİK)
18	BİNGÖL ÜNİVERSİTESİ (BİNGÖL)
19	BİTLİS EREN ÜNİVERSİTESİ (BİTLİS)
20	BOZOK ÜNİVERSİTESİ (YOZGAT)
21	BÜLENT ECEVİT ÜNİVERSİTESİ (ZONGULDAK)
22	CELAL BAYAR ÜNİVERSİTESİ (MANİSA)
23	CUMHURİYET ÜNİVERSİTESİ (SİVAS)
24	ÇANAKKALE ONSEKİZ MART ÜNİVERSİTESİ (ÇANAKKALE)
25	ÇANKIRI KARATEKİN ÜNİVERSİTESİ (ÇANKIRI)
26	ÇUKUROVA ÜNİVERSİTESİ (ADANA)
27	DİCLE ÜNİVERSİTESİ (DİYARBAKIR)
28	DOKUZ EYLÜL ÜNİVERSİTESİ (İZMİR)
29	DUMLUPINAR ÜNİVERSİTESİ (KÜTAHYA)
30	DÜZCE ÜNİVERSİTESİ (DÜZCE)
31	ERCİYES ÜNİVERSİTESİ (KAYSERİ)
32	ERZİNCAN ÜNİVERSİTESİ (ERZİNCAN)
33	ESKİŞEHİR OSMANGAZİ ÜNİVERSİTESİ (ESKİŞEHİR)
34	FIRAT ÜNİVERSİTESİ (ELAZIĞ)
35	GAZİOSMANPAŞA ÜNİVERSİTESİ (TOKAT)
36	GAZİANTEP ÜNİVERSİTESİ (GAZİANTEP)
37	GAZİ ÜNİVERSİTESİ (ANKARA)
38	GİRESUN ÜNİVERSİTESİ (GİRESUN)
39	GÜMÜŞHANE ÜNİVERSİTESİ (GÜMÜŞHANE)
40	HAKKÂRİ ÜNİVERSİTESİ (HAKKÂRİ)
41	HACETTEPE ÜNİVERSİTESİ (ANKARA)
42	HİTİT ÜNİVERSİTESİ (ÇORUM)
43	İĞDIR ÜNİVERSİTESİ (İĞDIR)
44	İNÖNÜ ÜNİVERSİTESİ (MALATYA)
45	İSTANBUL ÜNİVERSİTESİ (İSTANBUL)
46	İZMİR KÂTİP ÇELEBİ (İZMİR)
47	KAFKAS ÜNİVERSİTESİ (KARS)
48	KAHRAMANMARAŞ SÜTÇÜ İMAM ÜNİVERSİTESİ (KAHRAMANMARAŞ)
49	KARADENİZ TEKNİK ÜNİVERSİTESİ (TRABZON)
50	KASTAMONU ÜNİVERSİTESİ (KASTAMONU)
51	KARABÜK ÜNİVERSİTESİ (KARABÜK)
52	KIRIKKALE ÜNİVERSİTESİ (KIRIKKALE)
53	KIRKLARELİ ÜNİVERSİTESİ (KIRKLARELİ)

54	KİLİS 7 ARALIK ÜNİVERSİTESİ (KİLİS)
55	KARAMANOĞLU MEHMET BEY ÜNİVERSİTESİ (KARAMAN)
56	MARDİN ARTUKLU ÜNİVERSİTESİ (MARDİN)
57	MEHMET AKİF ERSOY ÜNİVERSİTESİ (BURDUR)
58	MERSİN ÜNİVERSİTESİ (MERSİN)
59	MUĞLA SITKI KOÇMAN ÜNİVERSİTESİ (MUĞLA)
60	MUSTAFA KEMAL ÜNİVERSİTESİ (HATAY)
61	NAMIK KEMAL ÜNİVERSİTESİ (TEKİRDAĞ)
62	NECMETİN ERBAKAN ÜNİVERSİTESİ (KONYA)
63	NEVŞEHİR ÜNİVERSİTESİ (NEVŞEHİR)
64	ONDOKUZ MAYIS ÜNİVERSİTESİ (SAMSUN)
65	ORDU ÜNİVERSİTESİ (ORDU)
66	OSMANİYE KORKUT ATA ÜNİVERSİTESİ (OSMANİYE)
67	PAMUKKALE ÜNİVERSİTESİ (DENİZLİ)
68	RECEP TAYİP ERDOĞAN ÜNİVERSİTESİ (RİZE)
69	SAKARYA ÜNİVERSİTESİ (SAKARYA)
70	SELÇUK ÜNİVERSİTESİ (KONYA)
71	SİİRT ÜNİVERSİTESİ (SİİRT)
72	SİNOP ÜNİVERSİTESİ (SİNOP)
73	SÜLEYMAN DEMİREL (ISPARTA)
74	ŞIRNAK ÜNİVERSİTESİ (ŞIRNAK)
75	TRAKYA ÜNİVERSİTESİ (EDİRNE)
76	TUNCELİ ÜNİVERSİTESİ (TUNCELİ)
77	UŞAK ÜNİVERSİTESİ (UŞAK)
78	ULUDAĞ ÜNİVERSİTESİ (BURSA)
79	YÜZÜNCÜ YIL ÜNİVERSİTESİ (VAN)

2009-2015 YILLARI ARASINDA GİDEN VE GELEN FARABİ ÖĞRENCİ SAYILARI			
	GİDEN	GELEN	TOPLAM
2009-2010 EĞİTİM ÖĞRETİM YILI	7	1	8
2010-2011 EĞİTİM ÖĞRETİM YILI	34	1	35
2011-2012 EĞİTİM ÖĞRETİM YILI	51	4	55
2012-2013 EĞİTİM ÖĞRETİM YILI	99	21	120
2013-2014 EĞİTİM ÖĞRETİM YILI	210	36	246
2014-2015 EĞİTİM ÖĞRETİM YILI	97	37	133
<b>GENEL TOPLAM</b>	<b>498</b>	<b>100</b>	<b>597</b>



### 1.3.2 Erasmus Hareketlilik Programı Kapsamında Yapılan Anlaşmalar

ÜNİVERSİTE NİN ADI	ERASMUS KODU	ANLAŞMALI BÖLÜMLER	E posta
UNIVERSITATE A PRLITECNICA TIMISUARA	ROTIMISOA04	➤ Mechanics and Metal Trades	Vasile.stoicu-tivadar@upt.ru
ANGLO-CONTINENTAL EDUCATIONAL GROUP	PIC CODE 943013728	➤ Adult Education	<a href="mailto:english@anglo-continental.com">english@anglo-continental.com</a>
TOMORI PAL COLLEGE	HU KALOCSA 01	➤ Account Finance Management ➤ Economics ➤ Business Studies ➤ Marketing, Sales Management	Kovago.gyorgyi@tpfk.hu
UNIVERSITY OF WROCLAW	PL WROCLAW 01	➤ Russian Language	<a href="mailto:Barbara.skalacka-harrod@uwr.edu.pl">Barbara.skalacka-harrod@uwr.edu.pl</a>
CZECH UNIVERSTIY OF LIFE SCIENCES OF PRAGUE	CZ PRAHA 02	➤ Education, Teacher Training	<a href="mailto:wladarova@ivp.czu.cz">wladarova@ivp.czu.cz</a>
Wyższa Szkoła	PL	➤ Business Studies,	<a href="mailto:iro@wsz.edu.pl">iro@wsz.edu.pl</a>

Zarządzania w Czeszochowie	CZESTOC04	<ul style="list-style-type: none"> <li>Management Science</li> <li>➤ Nursing, Midwifery, Physiotherapy</li> </ul>	
UNIVERSITATE A DIN ORADEA	RO ORADEA01	<ul style="list-style-type: none"> <li>➤ Education, Teacher Training</li> <li>➤ Humanities</li> <li>➤ Social Sciences</li> </ul>	<a href="mailto:cburan@uoradea.ro">cburan@uoradea.ro</a>
CARDINAL STEFAN WYSZYNSKI UNIVERSITY IN WARSAW	PL WARSZAW07	<ul style="list-style-type: none"> <li>➤ Education-Mathematics</li> <li>➤ Mathematics</li> </ul>	<a href="mailto:bwm@uksw.edu.pl">bwm@uksw.edu.pl</a>
KAPOSVAR UNIVERSITY	HU KAPOSVA01	<ul style="list-style-type: none"> <li>➤ Education, Teacher Training</li> <li>➤ Art and Design</li> <li>➤ Agricultural Sciences</li> <li>➤ Economics</li> </ul>	Kovacs.aniko@ke.hu
UNIVERSITY OF BUSINESS IN WROCLAW	PL WROCLAW 12	<ul style="list-style-type: none"> <li>➤ Business Studies and Management</li> <li>➤ Tourism, Catering, Hotel management</li> </ul>	<a href="mailto:erasmus@handlowa.eu">erasmus@handlowa.eu</a>
INSTITUTO POLITECNICO DE SANTAREM	P SANTARE01	<ul style="list-style-type: none"> <li>➤ Business Studies and Management Sciences</li> <li>➤ Education, Teacher Training</li> <li>➤ Informatics, Computer Science</li> <li>➤ Nursing, Midwifery, Physiotherapy</li> <li>➤ Physical Education, Sport Science</li> </ul>	<a href="mailto:Helder.pereira@esg.ipsantarem.pt">Helder.pereira@esg.ipsantarem.pt</a>
THE ANGELUS SILESIUS STATE SCHOOL OF HIGHER VOCATIONAL EDUCATION IN WALBRZYCH	PL WALBRZY04	<ul style="list-style-type: none"> <li>➤ Public Administration</li> </ul>	<a href="mailto:erasmus@pwsz.com.pl">erasmus@pwsz.com.pl</a>
“PETRU MAIOR” UNIVERSITY OF TARGU MURES	RO TARGU03	<ul style="list-style-type: none"> <li>➤ Education, Teacher Training</li> <li>➤ Mathematics</li> </ul>	<a href="mailto:Suciu.antonina@yahoo.com">Suciu.antonina@yahoo.com</a>

<b>THE STATE HIGHER VOCATIONAL SCHOOL IN NOWY SACZ</b>	PL NOWYSA02	<ul style="list-style-type: none"> <li>➤ Accountancy, Financial Management</li> <li>➤ Tourism</li> <li>➤ Nursing, Midwifery, Physiotherapy</li> <li>➤ To be decided</li> </ul>	<a href="mailto:briw@pwsz-ns.edu.pl">briw@pwsz-ns.edu.pl</a>
<b>Padagogische Hochschule Karnten-Viktor Frankl Hochschule</b>	A KLAGENF02	<ul style="list-style-type: none"> <li>➤ Education/Teaching</li> </ul>	<a href="mailto:Pia-maria.rabensteiner@ph-kaernten.ac.at">Pia-maria.rabensteiner@ph-kaernten.ac.at</a>
<b>MAIN SCHOOL OF FIRE SERVICE</b>	PL WARSAW73	<ul style="list-style-type: none"> <li>➤ Faculty of Fire Safety Engineering</li> <li>➤ Management / Security Studies</li> <li>➤ Engineering, Technology/ Fire Safety Engineering</li> </ul>	<a href="mailto:pogronik@sgsp.edu.pl">pogronik@sgsp.edu.pl</a>
<b>VELIKO TARNOVO UNIVERSITY</b>	BG VELIKO 01	<ul style="list-style-type: none"> <li>➤ Teacher Training, Education</li> <li>➤ Psychology</li> <li>➤ History</li> </ul>	<a href="mailto:Silvia.grudkova@abv.bg">Silvia.grudkova@abv.bg</a>
<b>POLYTECHNIC OF COIMBRA (IPC)</b>	P COIMBRA02	<ul style="list-style-type: none"> <li>➤ Business and Administration</li> <li>➤ Education, Teacher Training</li> </ul>	<a href="mailto:nunoferreira@ipc.pt">nunoferreira@ipc.pt</a>
<b>HIGHER VOCATIONAL SCHOOL IN WLOCLAWEK</b>	PL WLOCLAW02	<ul style="list-style-type: none"> <li>➤ Foreign Languages</li> <li>➤ Management</li> <li>➤ Informatics, Computer Science</li> </ul>	<a href="mailto:malgorzatawask@pwsz.wloclawek.pl">malgorzatawask@pwsz.wloclawek.pl</a>
<b>FIRENZE UNIVERSITY</b>	I FIRENZE01	<ul style="list-style-type: none"> <li>➤</li> </ul>	<a href="mailto:erasmusplus@adm.unifi.it">erasmusplus@adm.unifi.it</a>
<b>ROMANIAN AMERICAN UNIVERSITY</b>	RO BUCURES18	<ul style="list-style-type: none"> <li>➤ Business and administration</li> <li>➤ Computer Science</li> <li>➤ Law</li> <li>➤ Tourism, Catering and Hotel Management</li> </ul>	<a href="mailto:sebea.mihai@profesor.rau.ro">sebea.mihai@profesor.rau.ro</a>



### 2015 YILINDA ERASMUS İLE GİDEN ÖĞRENCİ SAYISI

ÜLKE	ÜNİVERSİTE	GİDEN ÖĞRENCİ SAYISI
POLONYA	CARDINAL STEFAN	2
POLONYA	HANDLOWA	1
POLONYA	WLOCLAWEK	6
PORTEKİZ	COIMBRA	2
BULGARİSTAN	VELIKO TARNOVO	2
ROMANYA	ROMANO AMRICANA	3
ROMANYA	PITESTI	3
ROMANYA	IASI	3
<b>TOPLAM</b>		<b>22</b>

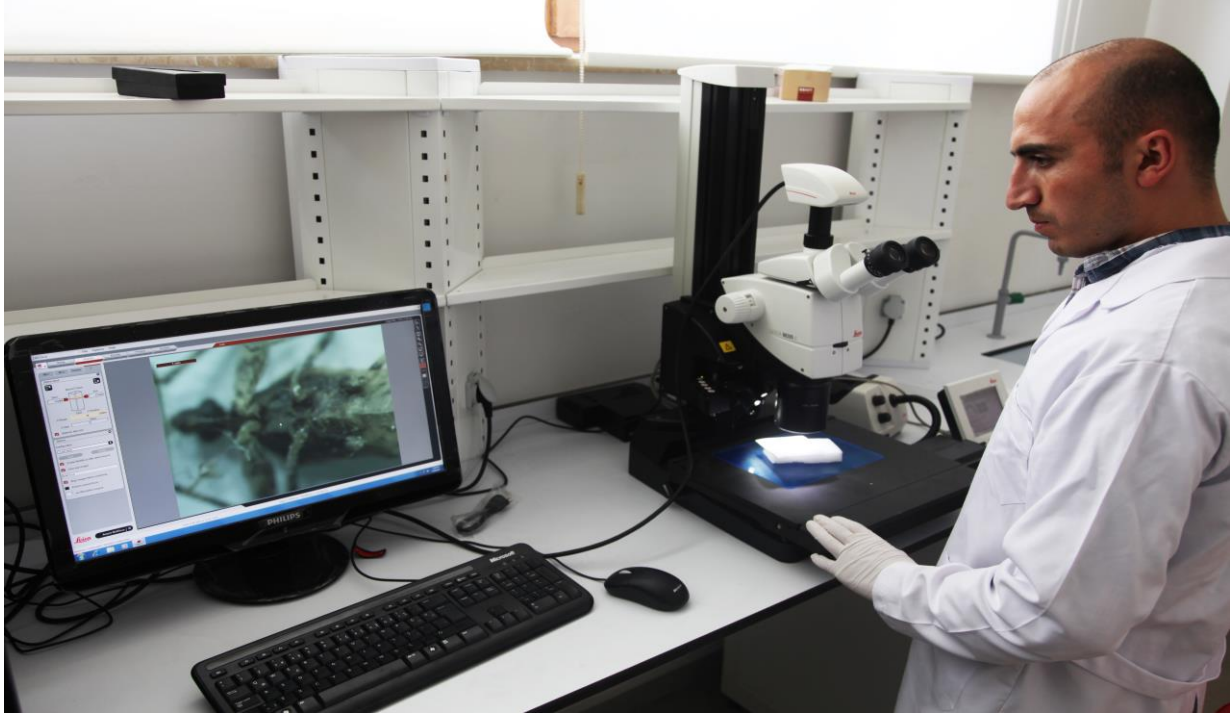


#### 1.4. Proje Bilgileri

BİLİMSEL ARAŞTIRMA PROJELERİ			DEVLET PLANLAMA TEŞKİLATI		TÜBİTAK PROJELERİ		DİĞER PROJELER	
Yıl	Proje Sayısı	Verilen Ödenek	Proje Sayısı	Verilen Ödenek	Proje Sayısı	Verilen Ödenek	Proje Sayısı	Verilen Ödenek
2015	18	198.900,00	-	-	-	-	-	-

Bilimsel Araştırma Projeleri birimi tarafından değişik programlarda projeler desteklenmektedir. 2010 yılında 15 Bilimsel Araştırma Projesi desteklenmiştir. Bu Projelerin çoğu 2012 yılında sonuçlanmıştır. 2012 yılında 18 Bilimsel Araştırma Projesi desteklenmiştir. BAP bütçesinden desteklenen projelere (2010-2011-2012) toplam olarak 465.000,00 TL bütçe

ayrılmıştır. 2013 Yılında 14 adet Bilimsel Araştırma Projesi desteklenmiş ve bu projelere toplam 146.000,00 TL'dir bütçe ayrılmıştır. 2014 Yılında desteklenen Bilimsel Araştırma Proje sayısı 20 adet olup 2014 yılı bütçesi 150.000,00 TL'dir. Fakat 2014 yılı destek verilen projeler için toplam 164.871,00 TL harcanmış olup önceki yıllardan kalan bütçe sayesinde bu sağlanmıştır. 2015 yılı içerisinde toplam 18 adet Bilimsel Araştırma Projesine destek verilmiş ve bu projelere 198.900,00 TL ödenek verilmiştir.



## 2-2015 Yılı Performans Hedef ve Sonuçları

Üniversitemiz 2015 Yılı Faaliyet Raporu'nun bu kısmında Üniversitemiz 2015 Yılı Performans Programı'nda belirlenen 15 adet performans hedefi ile performans göstergelerinin gerçekleşme durumlarına tablolarda yer verilmiştir.

### PERFORMANS HEDEFİ TAPLOSU

İdare Adı	AĞRI İBRAHİM ÇEÇEN ÜNİVERSİTESİ				
Amaç	Eğitim ve Öğretim Kalitesini Arttırmak				
Hedef	Akademik Personelin Mesleki ve Bilimsel Yetkinliğini Arttırmak				
Performans Hedefi	Akademik Personelin Mesleki ve Bilimsel Yetkinliğini Arttırmak				
Performans Göstergeleri	ÖLÇÜ BİRİMİ	2015 HEDEF	2015 GERÇEKLEŞME	2015 GERÇEKLEŞME ORANI(%)	
1	Verilen akademik gelişim eğitimi sayısı	Adet	8	8	100
2	Verilen bilimsel araştırma projesi sayısı	Adet	18	18	100
3	Yurtdışı ve yurtiçi kongre ve sempozyum desteklerinden yararlanan akademisyen sayısı	Adet	70	77	110
4	Bilimsel çalışmalara verilen teşvik miktarı	Sayı	2	2	100

### PERFORMANS HEDEFİ TAPLOSU

İdare Adı		AĞRI İBRAHİM ÇEÇEN ÜNİVERSİTESİ			
Amaç		Eğitim ve Öğretim Kalitesini Arttırmak			
Hedef		Yurtdışı araştırma imkânlarından yararlanan öğretim üyesi sayısını arttırmak			
Performans Hedefi		Yurtdışı araştırma imkânlarından yararlanan öğretim üyesi sayısını arttırmak			
Performans Göstergeleri		ÖLÇÜ BİRİMİ	2015 HEDEF	2015 GERÇEKLEŞME	2015 GERÇEKLEŞME ORANI(%)
1	Erasmus kapsamında yurtdışına giden öğretim üyesi sayısı	Sayı	20	20	100
2	YÖK bursundan yararlanıp yurtdışına giden öğretim üyesi sayısı	Sayı	3	0	0
3	Üniversitemiz kaynakları ile yurt dışına giden öğretim üyesi sayısı	Sayı	13	9	69

#### Açıklama;

- 2015 yılı için 20 öğretim üyesinin Erasmus kapsamında yurt dışına gönderilmesi hedeflenmiş ( 1 kişi Portekiz, 10 kişi Polonya, 7 kişi Macaristan, 1 kişi Slovenya ve 1 kişide Kaposvar'a gitmiştir) ve söz konusu hedef %100 gerçekleştirilmiştir.

### PERFORMANS HEDEFİ TAPLOSU

İdare Adı		AĞRI İBRAHİM ÇEÇEN ÜNİVERSİTESİ			
Amaç		Eğitim ve Öğretim Kalitesini Arttırmak			
Hedef		Akademik personelin yabancı dil bilgisi ve kullanım becerilerini geliştirmek			
Performans Hedefi		Akademik personelin yabancı dil bilgisi ve kullanım becerilerini geliştirmek			
Performans Göstergeleri		ÖLÇÜ BİRİMİ	2015 HEDEF	2015 GERÇEKLEŞME	2015 GERÇEKLEŞME ORANI(%)
1	Düzenlenen kurs sayısı	Sayı	6	3	50
2	Kursiyer sayısı	Sayı	160	111	69,37

#### Açıklama;

- Üniversitemiz Sürekli Eğitim Merkezi Müdürlüğünce 2015 yılı içerisinde İngilizce, Tıbbi Sekreterlik ve İşaret Dili alanlarında olmak üzere toplam 6 adet kurs düzenlenmesi hedeflenmiştir. Yıl içerisinde İngilizce kursunun iki adet düzenlenmesi hedeflenmiş ancak yeterli müracaat sağlanmadığı için hedef gerçekleştirilememiştir. Tıbbi sekreterlik kursunun ise üç adet düzenlenmesi hedeflenmiş ancak yine yeterli başvuru yapılmadığı için ancak iki tane düzenlenerek hedef % 66 oranında gerçekleştirilmiştir. İşaret dili kursu bir adet düzenlenmek üzere hedeflenmiş ve söz konusu hedef %100 oranında gerçekleştirilmiştir.
- 2015 yılı içerisinde düzenlenen kurslara 160 kursiyer katılması hedeflenmiş ancak söz konusu %66,37 oranında gerçekleştirilmiştir. Ön kayıta beklenenden fazla kayıt gerçekleşmiş ancak kurs ücretleri bahane edilerek kesin kayıta istenilen kursiyer sayısına ulaşamamıştır.

### PERFORMANS HEDEFİ TABLOSU

İdare Adı		AĞRI İBRAHİM ÇEÇEN ÜNİVERSİTESİ			
Amaç		Eğitim ve Öğretim Kalitesini Arttırmak			
Hedef		Öğrenci başına düşen öğretim üyesi sayısını arttırmak ( Bir öğretim üyesi başına düşen öğrenci sayısı)			
Performans Hedefi		Öğrenci başına düşen öğretim üyesi sayısını arttırmak			
Performans Göstergeleri		ÖLÇÜ BİRİMİ	2015 HEDEF	2015 GERÇEKLEŞME	2015 GERÇEKLEŞME ORANI(%)
1	İstihdam edilen öğretim üyesi sayısı	Sayı	50	43	86

#### Açıklama;

- 2015 yılı için 50 öğretim üyesi ve elemanı istihdamı hedeflenirken söz konusu yılda 43 öğretim üyesi ve elemanı istihdam edilmiştir. Söz konusu hedefin gerçekleşme oranı % 96,6'dır. Yükseköğretim Kurumu tarafından yıl içerisinde kullanılması uygun görülen kadro sayısının kısıtlı olması nedeniyle hedefe ulaşılamamıştır.

### PERFORMANS HEDEFİ TABLOSU

İdare Adı		AĞRI İBRAHİM ÇEÇEN ÜNİVERSİTESİ			
Amaç		Eğitim ve Öğretim Kalitesini Arttırmak			
Hedef		Eğitim programlarının ulusal ve uluslararası müfredatlara entegrasyonunu sağlamak			
Performans Hedefi		Eğitim programlarının ulusal ve uluslararası müfredatlara entegrasyonunu sağlamak			
Performans Göstergeleri		ÖLÇÜ BİRİMİ	2015 HEDEF	2015 GERÇEKLEŞME	2015 GERÇEKLEŞME ORANI(%)
1	Akredite olan bölüm sayısı	Adet	20	20	100
2	Düzenlenen müfredat sayısı	Adet	60	95	158
3	Farabi kapsamında gelen öğrenci sayısı	Sayı	10	37	370
4	Farabi kapsamında giden öğrenci sayısı	Sayı	60	97	161,66
5	Erasmus kapsamında gelen öğrenci sayısı	Sayı	1	1	100
6	Erasmus kapsamında giden öğrenci sayısı	Sayı	30	22	73

#### Açıklama;

- 2015 yılı için anlaşmalı olduğumuz 79 üniversiteden Farabi kapsamında hedeflenen gelen öğrenci sayısı 10 iken söz konusu yılda 37 öğrenci gitmiştir. Söz konusu hedefinin gerçekleşme oranı % 370'dir. 2015 yılı için Farabi kapsamında hedeflenen giden öğrenci sayısı 60 iken söz konusu yılda 97 öğrenci gitmiştir. Söz konusu hedefin gerçekleşme oranı %161,66'dir.
- 2015 yılı için Erasmus kapsamında giden öğrenci sayısı 30 olarak hedeflenmiş ve yıl içerisinde toplam 22 öğrenci erasmus kapsamında gitmiştir. Söz konusu hedefin gerçekleşme oranı %73'tür.

### PERFORMANS HEDEFİ TABLOSU

İdare Adı		AĞRI İBRAHİM ÇEÇEN ÜNİVERSİTESİ			
Amaç		Eğitim ve Öğretim Kalitesini Arttırmak			
Hedef		Öğrencilere yönelik sosyal, kültürel, teknik, sportif ve danışmanlık hizmetlerini arttırmak			
Performans Hedefi		Öğrencilere yönelik sosyal, kültürel, teknik, sportif ve danışmanlık hizmetlerini arttırmak			
Performans Göstergeleri		ÖLÇÜ BİRİMİ	2015 HEDEF	2015 GERÇEKLEŞME	2015 GERÇEKLEŞME ORANI(%)
1	Etkinlik sayıları	Adet	57	50	89
2	Etkinliklerden yararlanan öğrenci sayısı	Sayı	750	750	100

#### Açıklama;

- 2015 yılı için hedeflenen etkinlik sayısı 57 iken söz konusu yılda bu etkinliklerden 50 tanesi gerçekleşmiştir. Söz konusu hedefin gerçekleşme oranının %89 olduğu görülmektedir. Performans hedefindeki bu sapma, takımlarımızın ön eleme müsabakalarını geçememesi, grup aşamalarında elenmesi ve hava muhalefeti nedeniyle bazı sportif müsabakaların ertelenmesinden kaynaklanmaktadır.
- 2015 yılı için etkinliklerden yararlanan öğrenci sayısı 750 olarak hedeflenmiş ve söz konusu hedef %100 gerçekleştirilmiştir.



## PERFORMANS HEDEFİ TABLOSU

İdare Adı		AĞRI İBRAHİM ÇEÇEN ÜNİVERSİTESİ			
Amaç		Eğitim ve Öğretim Kalitesini Arttırmak			
Hedef		Teknolojik ve yenilikçi eğitim imkânlarını artırmak, uzaktan eğitime başlamak			
Performans Hedefi		Teknolojik ve yenilikçi eğitim imkânlarını artırmak, uzaktan eğitime başlamak			
Performans Göstergeleri		ÖLÇÜ BİRİMİ	2015 HEDEF	2015 GERÇEKLEŞME	2015 GERÇEKLEŞME ORANI(%)
1	Laboratuvar sayısı	Sayı	1	0	0
2	Öğrenci başına düşen bilgisayar sayısı	Sayı	0,3	0	0
3	Eğitim yazılımı sayısı	Sayı	1	0	0
4	Akıllı sınıf sayısı	Sayı	1	0	0
5	Akıllı tahta sayısı	Sayı	2	0	0
6	Üye olunan veri tabanı sayısı	Sayı	2	0	0
7	Veri tabanlarının kullanım oranı	Yüzde	5	2	40
8	Açılan uzaktan eğitim program sayısı	Sayı	1	0	0
9	Uzaktan eğitim programlarına kayıtlı öğrenci sayısı	Sayı	20	0	0

### Açıklama;

- 2015 yılı için iki veri tabanına üye olunması hedeflenirken söz konusu yılda herhangi bir veri tabanına üye olunmamıştır. Söz konusu hedefin gerçekleşme oranı %0'dır. Performans hedefindeki bu sapma, mevcut otomasyonun dörde bölünmesinden (personel ve özlük işleri yazılımı, öğrenci işleri otomasyon yazılımı ve elektronik belge yönetim sistemi yazılımı) kaynaklanmaktadır.
- 2015 yılı için veri tabanı kullanım oranının % 5 arttırılması hedeflenmiş iken söz konusu yılda veri tabanı kullanım oranı %2 oranında gerçekleşmiştir. Söz konusu hedefin gerçekleşme oranı %40'tır. Performans hedefindeki bu sapma, üniversitemize alınan personel ve özlük işleri yazılımı, öğrenci işleri otomasyon yazılımı ve elektronik belge yönetim sistemi yazılımı alınmasından kaynaklanmaktadır. Bu yazılımların alımı ihale usulü ile gerçekleştirilmiştir.
- 2015 yılı için bir tane uzaktan eğitim programı açılması hedeflenmiş iken söz konusu yılda herhangi bir uzaktan eğitim programı açılmamıştır. Söz konusu hedefin gerçekleşme oranı %0'dır. Performans hedefindeki bu sapma, 11.06.2014 tarihinde resmi olarak kurulan Uzaktan Eğitim Uygulama ve Araştırma Merkezinin teknik alt yapısının tam olarak kurulamamasından kaynaklanmaktadır.

### PERFORMANS HEDEFİ TABLOSU

İdare Adı		AĞRI İBRAHİM ÇEÇEN ÜNİVERSİTESİ			
Amaç		Teknolojik ve Fiziksel Altyapının Geliştirilmesi			
Hedef		2017 yılı sonunda; fakülte, yüksekokul, meslek yüksekokulu, enstitüler, merkezler ve lojman binalarını tamamlamak			
Performans Hedefi		2014 yılı için hazırlanan projeleri tamamlamak			
Performans Göstergeleri		ÖLÇÜ BİRİMİ	2015 HEDEF	2015 GERÇEKLEŞME	2015 GERÇEKLEŞME ORANI(%)
1	Patnos Mühendislik ve Doğa Bilimleri Fakültesi Derslik Binası Tamamlanma Oranı	Yüzde	80	80	100
2	İslami İlimler Fakülte Binası Tamamlanma Oranı	Yüzde	100	100	100
3	Kültür Merkezi Yapım İşi Tamamlanma Oranı	Yüzde	100	90	90
4	Meslek Yüksekokulu Yapım İşi Tamamlanma Oranı	Yüzde	100	80	80
5	Güneş Enerjili Yarı Olimpik Yüzme Havuzu Yapım İşi Tamamlanma Oranı	Yüzde	20	20	100

#### Açıklama;

- 2017 yılı sonuna kadar fakülte ve merkez binalarını tamamlamak amacıyla 2015 yılı içinde; Patnos Mühendislik ve Doğa Bilimleri Fakültesi Derslik Binası Tamamlanma Oranı %80 olarak, İslami İlimler Fakülte Binası Tamamlanma Oranı % 100 olarak, Kültür Merkezi Yapım İşi Tamamlanma Oranı % 100 olarak, Meslek Yüksekokulu yapım işinin tamamlanma oranı %100 olarak ve Güneş Enerjili Yarı Olimpik Yüzme Havuzu yapım işinin tamamlanma oranı %20 olarak hedeflenmiştir. Ancak iş artışı yapılmasından dolayı Kültür Merkezi ve Meslek Yüksekokulu yapım işlerinde yüzde yüz gerçekleştirilememiştir.

### PERFORMANS HEDEFİ TABLOSU

İdare Adı		AĞRI İBRAHİM ÇEÇEN ÜNİVERSİTESİ			
Amaç		Teknolojik ve Fiziksel Altyapının Geliştirilmesi			
Hedef		2017 yılı sonuna kadar yapımları tamamlanacak olan tüm birimlerimizin derslik ve laboratuvarlarının tamamında teknolojik donanım eksikliklerini tamamlamak			
Performans Hedefi		2015 yılında hazır olan derslik ve laboratuvarların tamamında teknolojik donanım eksikliklerini tamamlamak			
Performans Göstergeleri		ÖLÇÜ BİRİMİ	2015 HEDEF	2015 GERÇEKLEŞME	2015 GERÇEKLEŞME ORANI(%)
1	Teknolojik donanımlı derslik ve/veya laboratuvar oluşturma oranı	Yüzde	20	20	100

#### Açıklama;

- 2015 yılı için teknolojik donanımlı derslik ve/veya laboratuvar sayısının %20 oranında artırılması hedeflenmiş ve yapımı tamamlanan okullarımızdan Adalet TURAN Meslek Yüksekokulu, Eczacılık Fakültesi ve İslami İlimler Fakültesinin derslik ve laboratuvarlarındaki eksiklikler giderilerek bu hedef %100 oranında gerçekleştirilmiştir.

### PERFORMANS HEDEFİ TABLOSU

İdare Adı		AĞRI İBRAHİM ÇEÇEN ÜNİVERSİTESİ			
Amaç		Teknolojik ve Fiziksel Altyapının Geliştirilmesi			
Hedef		2017 yılı sonuna kadar Üniversiteniz kampus alanlarında ve çevre düzenlemesinde ve alt yapı çalışmalarını tamamlamak			
Performans Hedefi		2015 yılı için hazırlanan çevre düzenlemesi ve alt yapı ile ilgili projeleri tamamlamak			
Performans Göstergeleri		ÖLÇÜ BİRİMİ	2015 HEDEF	2015 GERÇEKLEŞME	2015 GERÇEKLEŞME ORANI(%)
1	Sulama Hattı Yapım İşİ Tamamlanma Oranı	Yüzde	100	100	100
2	Merkez Kampüs İçİ Aydınlatma İşİ Tamamlanma Oranı	Yüzde	100	100	100

#### Açıklama;

- 2015 yılı içerisinde çevre düzenlemesi ve alt yapı çalışmaları kapsamında Merkez Kampüste Sulama Hattı ve Kampüs İçİ Aydınlatma projelerinin yapımına başlanılmış ve bu hedefler %100 oranında gerçekleştirilerek tamamlanmıştır.

### PERFORMANS HEDEFİ TABLOSU

İdare Adı		AĞRI İBRAHİM ÇEÇEN ÜNİVERSİTESİ			
Amaç		Sunulan Hizmetlerin Sayısını ve Kalitesini Arttırmak			
Hedef		İdari personel sayısını ve idari hizmetlerin niteliğini arttırmak			
Performans Hedefi		İdari personel sayısını ve idari hizmetlerin niteliğini arttırmak			
Performans Göstergeleri		ÖLÇÜ BİRİMİ	2015 HEDEF	2015 GERÇEKLEŞME	2015 GERÇEKLEŞME ORANI(%)
1	Verilen hizmet içi eğitim sayısı	Sayı	10	10	100
2	Eğitime katılan personel sayısı	Sayı	80	69	86
3	Birimlerin verimliliğini artırmaya yönelik geliştirilen ve uygulanan yöntem sayısı	Sayı	1	1	100

#### Açıklama;

- 2015 yılı için yeni başlayan personellere yönelik 10 tane hizmet içi eğitim hedeflenmiş ve söz konusu hedef %100 oranında gerçekleştirilmiştir.
- 2015 yılı için 80 personelin hizmet içi eğitime katılması hedeflenmiş iken söz konusu yılda 69 personel hizmet içi eğitime katılmıştır. Söz konusu hedefin gerçekleşme oranının %86 olduğu görülmektedir. İdari personelin sağlık izninde olması nedeniyle istenilen hedefe ulaşılamamıştır.
- 2015 yılı için birimlerin verimliliğini artırmaya yönelik geliştirilen ve uygulanan yöntem sayısı bir olarak hedeflenmiş ve bu hedef %100 oranında gerçekleşmiştir.

### PERFORMANS HEDEFİ TABLOSU

İdare Adı		AĞRI İBRAHİM ÇEÇEN ÜNİVERSİTESİ			
Amaç		Sunulan Hizmetlerin Sayısını ve Kalitesini Arttırmak			
Hedef		Bilgi işlem hizmetlerinin artırılması			
Performans Hedefi		Bilgi işlem hizmetlerinin artırılması			
Performans Göstergeleri		ÖLÇÜ BİRİMİ	2015 HEDEF	2015 GERÇEKLEŞME	2015 GERÇEKLEŞME ORANI(%)
1	Verilen servis ve teknik destek sayısı	Sayı	6000	5500	92
2	Kullanılan yazılım ve donanım sayısı	Sayı	14	14	100
3	Farklı dillerde hazırlanmış WEB sayfası(İngilizce, Rusça, Fransızca)	Sayı	4	4	100

#### Açıklama;

- 2015 yılı için üniversitemiz bilgi işlem hizmetlerinin artırılması için hedeflenen servis ve teknik destek sayısı 6000 iken söz konusu yılda verilen servis ve teknik destek sayısı 5500 olmuştur. Söz konusu hedefin gerçekleşme oranının %92 olduğu görülmektedir.
- 2015 yılı için kullanılan yazılım ve donanım sayısını on dörde çıkarmak hedeflenmiş ve söz konusu yılda kullanılan yazılım ve donanım sayısı on dörde çıkarılmıştır. Söz konusu hedefin gerçekleşme oranının %100 olduğu görülmektedir.

### PERFORMANS HEDEFİ TABLOSU

İdare Adı		AĞRI İBRAHİM ÇEÇEN ÜNİVERSİTESİ			
Amaç		Sunulan Hizmetlerin Sayısını ve Kalitesini Arttırmak			
Hedef		Kütüphanedeki bilgi ve belge kaynaklarını arttırmak ve erişimi kolaylaştırmak			
Performans Hedefi		Kütüphanedeki bilgi ve belge kaynaklarını arttırmak ve erişimi kolaylaştırmak			
Performans Göstergeleri		ÖLÇÜ BİRİMİ	2015 HEDEF	2015 GERÇEKLEŞME	2015 GERÇEKLEŞME ORANI(%)
1	Abone olunan online veri tabanı sayısı	Sayı	14	11	78
2	Kütüphane hizmetlerinden yararlanan personel ve öğrenci sayısı	Sayı	10.000	8.500	85
3	Kitap sayısı	Sayı	26.000	24.900	96

#### Açıklama;

- 2015 yılı için abone olunan online veri tabanı sayısı 12 olarak hedeflenmiş ve bu hedef %78 oranında gerçekleştirilmiştir. Akademik personel tarafından veri tabanlarının kullanım istatistikleri düşük olduğu için ücretli veri tabanlarına abone olunmamıştır. Abone olunan 11 veri tabanı da ANKOS tarafından ücretsiz sağlanmaktadır.
- 2015 yılında 8.500 personel ve öğrenci Üniversitemizin kütüphane hizmetlerinden yararlanmıştır. Öğrenci ve personellerin ilgisizliğinden dolayı istenilen hedefe ulaşamamıştır.
- 2015 yılında kütüphanemizdeki kitap sayısı 26.000 olarak hedeflenmiş ancak ihale yoluyla temin edilen kitapların bir kısmının baskısının tükenmiş olmasından dolayı istenilen hedefe ulaşamamıştır.

### PERFORMANS HEDEFİ TABLOSU

İdare Adı		AĞRI İBRAHİM ÇEÇEN ÜNİVERSİTESİ			
Amaç		Sunulan Hizmetlerin Sayısını ve Kalitesini Arttırmak			
Hedef		Öğrenciye sunulan hizmetleri geliştirmek			
Performans Hedefi		Öğrenciye sunulan hizmetleri geliştirmek			
Performans Göstergeleri		ÖLÇÜ BİRİMİ	2015 HEDEF	2015 GERÇEKLEŞME	2015 GERÇEKLEŞME ORANI(%)
1	Sunulan hizmetlerdeki işlem hızı	Dakika	1/20	1/20	100
2	Sunulan hizmetlerdeki memnuniyet oranı	Yüzde	1/90	1/90	100
3	Danışmanlık hizmetleri oranı	Sayı	1/100	1/100	100



### PERFORMANS HEDEFİ TABLOSU

İdare Adı		AĞRI İBRAHİM ÇEÇEN ÜNİVERSİTESİ			
Amaç		Sunulan Hizmetlerin Sayısını ve Kalitesini Arttırmak			
Hedef		Basın-yayın ve halkla ilişkiler hizmetlerini geliştirmek			
Performans Hedefi		Basın-yayın ve halkla ilişkiler hizmetlerini geliştirmek			
Performans Göstergeleri		ÖLÇÜ BİRİMİ	2015 HEDEF	2015 GERÇEKLEŞME	2015 GERÇEKLEŞME ORANI(%)
1	Hazırlanan üniversite tanıtım materyali sayısı	Sayı	7000	7300	104,28
2	Akademik gözetim altında ulusal ve uluslararası fuarlarda temsil sayısı	Sayı	3	3	100
3	Dış paydaşlara verilen brifing sayısı	Sayı	3	3	100

#### Açıklama;

- 2015 yılı içerisinde toplam 1000 adet afiş, 1000 adet dergi, 5000 adet broşür ve 300 adet katalog Üniversitemizin tanıtımı için hazırlanarak ulusal ve uluslararası fuarlarda tanıtım materyali olarak dağıtılmıştır.
- 2015 yılı içerisinde iki tane İstanbul'da bir tanesi ise Adana'da olmak üzere toplam 3 tane uluslararası fuara katılmış ve 2015 yılı için belirlediğimiz hedef %100 gerçekleştirilmiştir.
- 2015 yılı içerisinde Üniversitemiz ile ilgili toplam 90 tane haber yapılarak yerel basına aktarılmıştır.

## IV- KURUMSAL KABİLİYET ve KAPASİTENİN DEĞERLENDİRİLMESİ



## A. Üstünlükler

Demokratik yönetim ve çalışma ortamı,  
Ulusal ve yerel yönetimin Üniversiteye desteği,  
Üniversite yönetiminin akademik ve idari birimlere desteği,  
Genç ve dinamik kadrosu,  
Üniversite birimleri arasında güçlü işbirliği olması,  
Katılımcı yönetim anlayışı,  
Öğretim elemanları ile öğrenciler arasındaki etkin iletişimin varlığı,  
Yeni kurulan üniversite olmamız sebebiyle yeniliklere açık ve esnek yapıda olması,  
Üniversite çalışanlarının ekip çalışmasına yatkınlığı,

## B. Zayıflıklar

Yeni kurulan üniversite olması sebebiyle kurumsallaşma sürecinin başında olunması,  
Fiziki altyapı ve mekânların yetersizliği,  
Lojman yetersizliği,  
Öğretim elemanları (özellikle doçent/ profesör ) sayısının yetersizliği,  
Teknik donanım, malzeme ve bilgisayar eksikliği,  
Yeni kurulmuş olmamız nedeniyle atanan aday personelin fazlalığı, yitişmiş personel sayısının azlığı,  
Birimlerimizde öğrenci başına düşen akademik personel sayısının azlığı,  
Akademik personelimizin haftalık ders sayısının fazla olması sebebiyle bilimsel araştırma ve faaliyetlerin aksaması,  
Kütüphanenin kitap, doküman, veritabanları açısından yetersiz kalması,  
Eğitim-Öğretim ve idari hizmet binalarının eksikliği  
Mezunlar ile etkin ve yaygın bir iletişim ağının kurulamamış olması,  
Sağlık ve yardımcı personelinin olmaması,

## C. Değerlendirme

Yönetimde etkinliği sağlanması, hedeflere daha kolay ve hızlı ulaşılması, verilen hizmetlerin kalitesinin artırılması ve bütçenin verimli kullanımının sağlanabilmesi için planlamanın öneminin bütün birimler tarafından kavranması ve buna göre hareket edilmesi gerekmektedir.

## V- ÖNERİ VE TEDBİRLER



Üniversitemizin 2015 yılı faaliyetlerinin değerlendirilmesi neticesinde, kurumumuzun hedeflerine ulaşmasında, eğitim ve öğretim kalitesinin en üst seviyeye çıkarılması için gerekli olan akademik ve idari kadromuzun ivedilikle tamamlanarak birimlerimizin güçlendirilmesi gerekmektedir.

Bu sebeple Merkezi yönetim bütçesinden daha fazla pay alınabilmesinin sağlanması, alınan hazine yardımı amaçlar doğrultusunda ve üniversitemizin eksikliklerinin giderilmesinde kullanılmalıdır.

Tüm çalışmalarımız üniversitemizin uluslararası standartlarda, tercih edilebilir üniversiteler arasında yer alabilmesi ve hedeflerimize ulaşabilmemiz doğrultusundadır.



## İÇ KONTROL GÜVENCE BEYANI

Üst yönetici olarak yetkim dahilinde;

Bu raporda yer alan bilgilerin güvenilir, tam ve doğru olduğunu beyan ederim.

Bu raporda açıklanan faaliyetler için bütçe ile tahsis edilmiş kaynakların, planlanmış amaçlar doğrultusunda ve iyi mali yönetim ilkelerine uygun olarak kullanıldığını ve iç kontrol sisteminin işlemlerin yasallık ve düzenliliğine ilişkin yeterli güvenceyi sağladığını bildiririm.

Bu güvence, üst yönetici olarak sahip olduğum bilgi ve değerlendirmeler, iç kontroller, iç denetçi raporları ile Sayıştay raporları gibi bilgim dahilindeki hususlara dayanmaktadır.

Burada raporlanmayan, idarenin menfaatlerine zarar veren herhangi bir husus hakkında bilgim olmadığını beyan ederim. Ağrı .../02/2016

**Prof. Dr. İrfan ASLAN**

**Rektör**

## **MALİ HİZMETLER BİRİM YÖNETİCİSİNİN BEYANI**

Mali hizmetler birim yöneticisi olarak yetkim dâhilinde;

Bu idarede, faaliyetlerin mali yönetim ve kontrol mevzuatı ile diğer mevzuata uygun olarak yürütüldüğünü, kamu kaynaklarının etkili, ekonomik ve verimli bir şekilde kullanılmasını temin etmek üzere iç kontrol süreçlerinin işletildiğini, izlendiğini ve gerekli tedbirlerin alınması için düşünce ve önerilerimin zamanında üst yöneticiye raporlandığını beyan ederim.

İdaremizin 2015 yılı Faaliyet Raporunun “III/A- Mali Bilgiler” bölümünde yer alan bilgilerin güvenilir, tam ve doğru olduğunu teyit ederim. Ağrı .../02/2016

**Hasan ASLAN**  
**Strateji Geliştirme Daire Başkan V.**